

T.C.  
VİRANŞEHİR KAYMAKAMLIĞI  
İLÇE MİLLİ EĞİTİM MÜDÜRLÜĞÜ  
2015-2019 STRATEJİK PLANI



Güneş Şanlıurfa'ya Viranşehir'den Doğar

OCAK 2015



**Toplumların geri kalmalarının nedenlerinden en önemlisi eğitime gereken önemin verilmemesidir. Viranşehir ilçemizde eğitime dair yapılan çalışmalar ve elde edilen sonuçlar ne kadar yol kat ettiğimizin göstergeleridir.**

**Eğitimin kalitesini her geçen yıl daha da artırmalıyız. Bunu da sistemli bir çalışma ve sürekli bir ARGE faaliyetleri ile mümkün kılabiliriz. Eğitimin gelişmesi, ülkede ve dünyada meydana gelen bilimsel ve Ekonomik gelişmelerle doğru orantılıdır. Bu bağlamda Viranşehir İlçe Milli Eğitim Müdürlüğü Stratejik Planı hazırlanmıştır ve bu plan doğrultusunda hem eksiklerimizi tespit edeceğiz, hem de gelecek yıllarda yapacağımız çalışmalarımıza ışık tutacak verileri sürekli inceleme imkânı bulacağız.**

**Viranşehir’de eğitim adına daha güzel günler dileğiyle emeği geçenlere teşekkür ederim.**

**Dr.Huzeyfe CİTER**

**Viranşehir İlçe Kaymakamı**

## GİRİŞ



Muasır medeniyetlerde yıllardır etkin bir şekilde sürdürülmekte olan stratejik planlama çalışmaları, Türk Milli Eğitiminde de kaynakların rasyonel bir şekilde kullanımı gereksinimini ortaya çıkarmıştır. Viranşehir İlçe Milli Eğitim Müdürlüğü'müz 2015–2019 Stratejik Planı, kurumumuzun sahip olduğu beşeri, mali ve fiziki kaynakları tespit etmede ve bu kaynakların verimli ve etkin bir biçimde kullanılmasını sağlamada müdürlüğümüz yönetimine ve çalışanlarına bir kılavuz olacaktır. Ayrıca, kaynakların etkin kullanımının yanı sıra, müdürlüğümüzdeki tüm birimler arasındaki işbirliğini ve koordinasyonu arttırarak kurumumuzun nitelikli gelişiminde de önemli bir rol oynayacaktır.

5018 sayılı Kamu Mali Yönetimi ve Kontrol Kanunu kurum ve kuruluşlara, bütçe sürecinde stratejik plana dayalı, öngörülebilir, şeffaf, hesap verilebilir, performansı ölçülebilir, faaliyetleri raporlanabilir bir bütçeleme gibi yeni unsurlar getirmiştir.

Bu çerçevede Viranşehir İlçe Milli, Eğitim Müdürlüğünün stratejik amaç ve hedeflerini, bunlara ulaşmak için yapılması gereken faaliyet ve eylemleri, performans ölçütlerini içeren 2015-2019 yıllarına ait planlarını oluşturmaya yönelik geniş kapsamlı bir çalışma yapılmıştır. Bu çalışmamızda toplumun tüm kesimlerinin katılımının sağlanması, uygulanabilirlik ve bilimsellik ön planda tutulmuştur.

Bu çalışmanın gerçekleştirilmesinde emeği geçen stratejik planlama ekibi başta olmak üzere tüm çalışanlara özverili çalışmalarından dolayı teşekkür eder, ülkenin sosyal ve ekonomik gelişimine temel oluşturan eğitimin en önemli hizmetlerden biri olduğu anlayışıyla hazırlanan stratejik planımızda belirlediğimiz misyon, vizyon, amaçlar ve hedefler doğrultusunda yürütülecek çalışmalarda başarılar dilerim.

**Ömer SAĞIR**

**Viranşehir İlçe Milli Eğitim Müdürü**

## İÇİNDEKİLER

<u>KAYMAKAM SUNUŞU</u> .....	2
<u>İLÇE MİLLİ EĞİTİM MÜDÜRÜ SUNUŞU</u> .....	3
<u>İÇİNDEKİLER</u> .....	4
<u>KISALTMALAR</u> .....	5
<u>TANIMLAR</u> .....	6
<u>GİRİŞ</u> .....	<b>Hata! Yer işareti tanımlanmamış.</b> 8
<u>BÖLÜM I: STRATEJİK PLAN HAZIRLIK SÜRECİ</u> .....	8
<u>BÖLÜM II: DURUM ANALİZİ</u> .....	14
<u>A. VİRANŞEHİR İLÇE MEM TARİHÇESİ VE EĞİTİM DURUMU</u> .....	14
<u>B. YASAL YÜKÜMLÜLÜKLER VE MEVZUAT ANALİZİ</u> .....	14
<u>C. FAALİYET ALANLARI VE SUNULAN HİZMETLER</u> .....	15
<u>D. PAYDAŞ GÖRÜŞLERİNİN DEĞERLENDİRİLMESİ</u> .....	22
<u>E. KURUM İÇİ VE DIŞI ANALİZ</u> .....	24
<u>F. EĞİTİM VE ÖĞRETİM SİSTEMİNİN SORUN VE GELİŞİM ALANLARI</u> .....	36
<u>G. STRATEJİK PLAN MİMARİSİ</u> .....	38
<u>BÖLÜM III: GELECEĞE YÖNELİM</u> .....	41
<u>A. MİSYON, VİZYON VE TEMEL İLKE ve ÖLÇÜTLERİMİZ</u> .....	42
<u>B. STRATEJİK PLAN GENEL TABLOSU</u> .....	45
<u>C. STRATEJİK AMAÇ, HEDEF VE TEDBİRLER</u> .....	47
<u>BÖLÜM IV: MALİYETLENDİRME</u> .....	65
<u>BÖLÜM V: İZLEME ve DEĞERLENDİRME</u> .....	68
<u>EKLER</u> .....	72

## KISALTMALAR

<b>AB</b>	Avrupa Birliđi
<b>AR-GE</b>	Arařtırma Geliřtirme
<b>BİT</b>	Bilgi ve İletişim Teknolojileri
<b>BSM</b>	Bilim ve Sanat Merkezi
<b>BT</b>	Bilgi Teknolojileri
<b>DÖSE</b>	Döner Sermaye İşletmesi
<b>DPT</b>	Devlet Planlama Teşkilatı
<b>GZFT</b>	Güçlü-Zayıf Yönler - Fırsatlar-Tehditler
<b>HEM</b>	Halk Eğitim Merkezi
<b>HİE</b>	Hizmet İçi Eğitim
<b>KİEM</b>	Kamu İnternet Erişim Merkezi
<b>LYS</b>	Lisans Yerleřtirme Sınavı
<b>MBS</b>	Mesleki Bilgi Sistemi
<b>MEB</b>	Millî Eğitim Bakanlığı
<b>MEBGEP</b>	Millî Eğitim Bakanlığının Kapasitesinin Güçlendirilmesine Destek Projesi
<b>MEM</b>	Millî Eğitim Müdürlüğü
<b>MTSK</b>	Motorlu Taşıt Sürücülerini Kursu
<b>MYBK</b>	Merkezi Yönetim Bütçe Kanunu
<b>MYO</b>	Meslek Yüksek Okulu
<b>OSB</b>	Organize Sanayi Bölgesi
<b>OYP</b>	Ortaöğretime Yerleřtirme Puanı
<b>PEST</b>	Politik Ekonomik Sosyal ve Teknolojik
<b>PG</b>	Performans Göstergesi
<b>RG</b>	Resmi Gazete
<b>RAM</b>	Rehberlik Arařtırma Merkezi
<b>SBS</b>	Seviye Belirleme Sınavı
<b>SODES</b>	Sosyal Destek Programı
<b>STK</b>	Sivil Toplum Kuruluşları
<b>SYDV</b>	Sosyal Yardımlaşma ve Dayanışma Vakfı
<b>TBMM</b>	Türkiye Büyük Millet Meclisi
<b>TEOG</b>	Temel Eğitimden Ortaöğretime Geçiş Sınavı
<b>TKY</b>	Toplam Kalite Yönetimi
<b>YÖK</b>	Yüksek Öğretim Kurulu
<b>YGS</b>	Yükseköğretime Geçiş Sınavı

## TANIMLAR

**Bütünleştirici eğitim (kaynaştırma eğitimi):** Özel eğitime ihtiyacı olan bireylerin eğitimlerini, destek eğitim hizmetleri de sağlanarak akranlarıyla birlikte resmî veya özel örgün ve yaygın eğitim kurumlarında sürdürmeleri esasına dayanan özel eğitim uygulamalarıdır.

**Çıraklık eğitimi:** Kurumlarda yapılan teorik eğitim ile işletmelerde yapılan pratik eğitimin bütünlüğü içerisinde bireyleri bir mesleğe hazırlayan, mesleklerinde gelişmelerine olanak sağlayan ve belgeye götüren eğitimi ifade eder.

**Destek eğitim odası:** Okul ve kurumlarda, yetersizliği olmayan akranlarıyla birlikte aynı sınıfta eğitimlerine devam eden özel eğitime ihtiyacı olan öğrenciler ile üstün yetenekli öğrenciler için özel araç-gereçler ile eğitim materyalleri sağlanarak özel eğitim desteği verilmesi amacıyla açılan odaları ifade eder.

**Devamsızlık:** Özürlü ya da özürsüz olarak okulda bulunmama durumu ifade eder.

Eğitim arama motoru: Sadece eğitim kategorisindeki sonuçların görüntülediği ve kategori dışı ve sakıncalı içeriklerin filtrelendiğini internet arama motoru.

**Eğitim ve öğretimden erken ayrılma:** Avrupa Topluluğu İstatistik Ofisinin (Eurostat) yayınladığı ve hane halkı araştırmasına göre 18-24 yaş aralığındaki kişilerden en fazla ortaokul mezunu olan ve daha üstü bir eğitim kademesinde kayıtlı olmayanların ilgili çağ nüfusuna oranı olarak ifade edilen göstergedir.

**İşletmelerde Meslekî Eğitim:** Meslekî ve teknik eğitim okul ve kurumları öğrencilerinin beceri eğitimlerini işletmelerde, teorik eğitimlerini ise meslekî ve teknik eğitim okul ve kurumlarında veya işletme ve kurumlarca tesis edilen eğitim birimlerinde yaptıkları eğitim uygulamalarını ifade eder.

**Ortalama eğitim süresi:** Birleşmiş Milletler Kalkınma Programının yayınladığı İnsani Gelişme Raporu'nda verilen ve 25 yaş ve üstü kişilerin almış olduğu eğitim sürelerinin ortalaması şeklinde ifade edilen eğitim göstergesini ifade etmektedir.

**Öğretmenlik mesleği genel ve özel alan yeterlilikleri:** Öğretmenlik mesleğini etkili ve verimli biçimde yerine getirebilmek için sahip olunması gereken genel bilgi, beceri ve tutumlar ile alanlara özgü olarak sahip olunması gereken bilgi, beceri ve tutumlardır.

**Önceki öğrenmelerin tanınması:** Bireyin eğitim, iş veya diğer hayat tecrübeleri aracılığıyla hayatlarının bütün dönemlerinde gerçekleştirdikleri öğrenme için yeterlilik belgesine sahibi olmalarına imkân tanıyan bir sistem olup, örgün, yaygın ve/veya serbest öğrenme çerçevesinde elde edilen belgelendirilmemiş öğrenme kazanımlarının belirli bir standart çerçevesinde tanınması sürecidir.

**Örgün eğitim dışına çıkma:** Ölüm ve yurt dışına çıkma haricindeki nedenlerin herhangi birisine bağlı olarak örgün eğitim kurumlarından ilişik kesilmesi durumunu ifade etmektedir.

**Örgün eğitim:** Belirli yaş grubundaki ve aynı seviyedeki bireylere, amaca göre hazırlanmış programlarla, okul çatısı altında düzenli olarak yapılan eğitimidir. Örgün eğitim; okul öncesi, ilköğretim, ortaokul, ortaöğretim ve yükseköğretim kurumlarını kapsar.

**Özel eğitime ihtiyacı olan bireyler (Özel eğitim gerektiren birey):** Çeşitli nedenlerle, bireysel özellikleri ve eğitim yeterlilikleri açısından akranlarından beklenen düzeyden anlamlı farklılık gösteren bireyi ifade eder.

**Özel politika veya uygulama gerektiren gruplar (dezavantajlı gruplar):** Diğer gruplara göre eğitiminde ve istihdamında daha fazla güçlük çekilen kadınlar, gençler, uzun süreli işsizler, engelliler gibi bireylerin oluşturduğu grupları ifade eder.

**Özel yetenekli bireyler:** Zeka, yaratıcılık, sanat, liderlik kapasitesi, motivasyon ve özel akademik alanlarda yaşlarına göre daha yüksek düzeyde performans gösteren bireyi ifade eder.

**Yaygın eğitim:** Örgün eğitim sistemine hiç girmemiş ya da örgün eğitim sisteminin herhangi bir kademesinde bulunan veya bu kademedan ayrılmış ya da bitirmiş bireylere; ilgi, istek ve yetenekleri doğrultusunda ekonomik, toplumsal ve kültürel gelişmelerini sağlayıcı nitelikte çeşitli süre ve düzeylerde hayat boyu yapılan eğitim, öğretim, üretim, rehberlik ve uygulama etkinliklerinin bütünüdür.

**Z-kitap:** İçeriklerin pekiştirici şekilde hazırlanmış interaktif uygulamalar, videolar, oyunlar ve metinsel zenginleştirmeler ile dijital versiyonlar aracılığıyla sunulduğu kitaplardır.

**Zorunlu eğitim:** Dört yıl süreli ve zorunlu ilkokullar ile dört yıl süreli, zorunlu ve farklı programlar arasında tercihe imkân veren ortaokullar ve imam-hatip ortaokullarından oluşan ilköğretim ile ilköğretime dayalı, dört yıllık zorunlu, örgün veya yaygın öğrenim veren genel, mesleki ve teknik öğretim kademelerinden oluşan eğitim sürecini ifade eder.



*Plansız çalışan bir kimse, üsKe üsKe*

*dolaşıp hazine arayan bir insana*

*benzer. Descartes*

## **GİRİŞ**

### **I. BÖLÜM**

#### **1. STRATEJİK PLAN HAZIRLIK SÜRECİ**

Bu bölümde Viranşehir İlçe Milli Eğitim Müdürlüğü'nün 2015-2019 Stratejik Planına hazırlık kısmını oluşturan : Konunun Önemi, Stratejik Planın Hukuki Dayanakları, Hazırlık Çalışmaları, Planın Sahiplenilmesi, Planlama Sürecinin Organizasyonu, İlçe Mem Stratejik Planlama Üst Kurulu, İlçe Mem Stratejik Plan Koordinasyon Ekibi İhtiyaçların Tespiti, Hazırlık Programı başlıkları bulunmaktadır.

##### **1.1. KONUNUN ÖNEMİ**

Kamu kesiminin mali ve idari sorunları dikkate alındığında kamu idarelerinin faaliyetlerini planlı bir şekilde yerine getirmeleri giderek önem kazanmaktadır. Kamu yönetimi ve kamu mali yönetimi reformları çerçevesinde, makro düzeyde bütçe hazırlama ve uygulama sürecinde mali disiplini sağlamak, kaynakları stratejik önceliklere göre dağıtmak, bu kaynakların etkin kullanılıp kullanılmadığını izlemek ve bunun üzerine kurulu bir hesap verme sorumluluğu geliştirmek temel başlıklar olarak ortaya çıkmıştır. Kamu idarelerinin planlı hizmet sunumu, politika geliştirme, belirlenen politikaları somut iş programlarına ve bütçelere dayandırma ile uygulamayı etkili bir şekilde izleme ve değerlendirmelerini sağlamaya yönelik olarak “stratejik planlama” temel bir araç olarak benimsenmiştir.

##### **1.2. STRATEJİK PLANIN HUKUKİ DAYANAKLARI**

Stratejik planlamayı tüm kamu kurumları için yasal zorunluluk haline getiren düzenleme 10.12.2003 tarihinde çıkartılan 5018 sayılı Kamu Mali Yönetimi ve Kontrol Kanunu'dur. Kanunda yer alan stratejik planlamaya ilişkin hükümler 01/01/2005 tarihinde yürürlüğe girmiştir. Bu kanunun 3. maddesine göre stratejik plan; “Kamu idarelerinin orta ve uzun vadeli amaçlarını, temel ilke ve politikalarını, hedef ve önceliklerini, performans ölçütlerini, bunlara ulaşmak için izlenecek yöntemler ile kaynak dağılımlarını içeren plandır.” Kanunun 9. maddesi ise stratejik planların tüm kamu kurumları için bir zorunluluk haline geldiğini açıklamaktadır. Bu madde de “Kamu idareleri; kalkınma planları, programlar, ilgili mevzuat ve benimsedikleri temel ilkeler çerçevesinde geleceğe ilişkin misyon ve vizyonlarını oluşturmak, stratejik amaçlar ve ölçülebilir hedefler saptamak, performanslarını önceden belirlenmiş olan göstergeler doğrultusunda ölçmek ve bu sürecin izleme ve değerlendirmesini yapmak amacıyla katılımcı yöntemlerle stratejik plan hazırlarlar.” denilmektedir.

**Viranşehir İlçe Millî Eğitim Müdürlüğü, II. Dönem 2015-2019 Stratejik Plan hazırlama çalışmaları** 5018 sayılı Kamu Mali Yönetimi ve Kontrol Kanunu, Stratejik Planlamaya İlişkin Usul ve Esaslar Hakkında Yönetmelik ile Kamu İdareleri için Stratejik Planlama Kılavuzu ve Milli Eğitim Bakanlığının 16.09.2013 tarih, 2013/26 no'lu Genelgesi kapsamında başlamıştır.



### 1.3. HAZIRLIK ÇALIŞMALARI

Viranşehir İlçe Millî Eğitim Müdürlüğü Stratejik planlama çalışmalarında MEB 2010-2014 Stratejik Planı ile Kamu İdareleri için Stratejik Planlama Kılavuzu'nda yer alan model esas alınmıştır.

Stratejik planlama, farklı görevlere ve donanımlara sahip bir çok kişiyi bir araya getiren, kuruluş genelinde sahiplenmeyi gerektiren, zaman alıcı bir süreçtir. Stratejik planlama çalışmalarının başarısı büyük ölçüde plan öncesi hazırlıkların yeterli düzeyde yapılmasına bağlıdır. Stratejik planlama hazırlığı beş aşamada sağlanır.

#### 1.3.1. PLANIN SAHIPLENİLMESİ

Stratejik planlamanın başarısı ancak kuruluşun tüm çalışanlarının planı sahiplenmesi ile mümkündür. Stratejik planlama kuruluş içinde belirli bir birimin yada grubun işi olarak görülmemelidir.

Viranşehir İlçe Milli Eğitim Müdürü'nün yayınladığı bir yazı ile kurumun tüm çalışanlarına 2015-2019 Stratejik Plan çalışmalarının başladığı duyurulmuş, çalışanların ve idarecilerin desteğini sağlamak için çeşitli toplantılar düzenlenmiştir. Gerekli doküman desteği sayfa sürekli güncellenerek sağlanmıştır

#### 1.3.2. PLANLAMA SÜRECİNİN ORGANİZASYONU

Viranşehir İlçe Millî Eğitim Müdürlüğü'nde stratejik planlama sürecinde yapılacak faaliyetlerin etkin ve etkili bir şekilde yürütülmesi, koordine edilmesi amacıyla alanında yetkin, çeşitli yönetim kademelerinden ve değişime açık kişilerden oluşan Stratejik Planlama Ekibinin kurulması amaçlanmıştır. Bu süreçte Viranşehir İlçe Milli Eğitim Müdürlüğü **“Stratejik Planlama Üst Kurulu”**, **“Stratejik Planlama Koordinasyon Ekibi”** kurulmuştur.

### 1.3.2.1. İLÇE MEM STRATEJİK PLANLAMA ÜST KURULU

Stratejik Plan çalışmalarını takip etmek, ekiplerden bilgi almak ve çalışmalarını yönlendirmek üzere “İlçe Millî Eğitim Müdürlüğü Stratejik Planlama Üst Kurulu” İlçe Millî Eğitim Müdürü başkanlığında, İlçe Milli Eğitim Şube Müdürlerinden ve okul müdürlerinden oluşmaktadır

S.NO	ADI SOYADI	ÜNVANI	E-POSTA	TEL
1	Ömer SAĞIR	İlçe Milli Eğitim Müdürü	omersagir@hotmail.com	5058165050
2	Ömer ÇEVİK	Şube Müdürü	Omercevik71@ hotmail.com	5057100217
3	Şeymus HARE	Şube Müdürü	Sehmus_ hare@ hotmail.com	5058401897
4	Abdurrahman GÜVEN	Okul Müdürü	son_yolcu@ hotmail.com	5077696334
5	Ebubekir KARADAĞLI	Okul Müdürü	ferfecir_6321@ hotmail.com	5055903966
6	Abdurrahman TAN	Okul Müdürü	abdutan168@ hotmail.com	5052308285

### 1.3.2.2. İLÇE MEM STRATEJİK PLAN KOORDİNASYON EKİBİ

Viranşehir İlçe Milli Eğitim Müdürlüğü “Stratejik Planlama Üst Kurulu”, “Stratejik Planlama Koordinasyon Ekibi” kurulmuştur.

S.NO	ADI SOYADI	ÜNVANI	E-POSTA	TEL
1	Nedim Özkan	Şube Müdürü	nozkan6363@ hotmail.com	5052367632
2	Mehmet YAMAN	Şube Müdürü	myamanv@ hotmail.com	5072377955
3	Sinan AKSOY	Okul Müdürü	snnsnn1978@ hotmail.com	5057724753
4	Nurullah KESKİNKILIÇ	Mebbis Yöneticisi	sevnur6365@ hotmail.com	5423320886
5	Abdulkadir AYDIN	Mebbis Yöneticisi	abdulkadir1983@mynet.com	5058991383
6	Adil SALAN	Mebbis Yöneticisi	Lokvenc21@mynet.com	5333432587
7	Murat DOĞANOĞLU	Öğretmen	mdoganoglu006@ hotmail.com	5072242166

### 1.3.3. İHTİYAÇLARIN TESPİTİ

Viranşehir İlçe Milli Eğitim Müdürlüğü Stratejik Planı, ekip üyeleriyle yapılan toplantılarda belirlenen ihtiyaçlar ve eksiklikler doğrultusunda hazırlanmıştır. Müdürlüğümüz stratejik planlama çalışmalarında **Milli Eğitim Strateji Belgesi, 10. Kalkınma Planı, 2014-2018 Orta Vadeli Program, AB Müktesebatına Uyum Programı (Eğitim ve Kültür), TÜBİTAK Vizyon 2023 - Eğitim ve İnsan Kaynakları Raporu, 62. Hükümet Programı Eylem Planı** gibi tüm üst politika belgeleri stratejik planın tamamına temel dayanak teşkil edecek şekilde incelenmiştir. Stratejik amaç ve hedeflerin belirlenmesinde de üst politik belgelerden yararlanılacaktır.

Stratejik plan hazırlık aşamasında gerek stratejik planlama ekibinin gerekse stratejik planlama çalışmalarına katkı verecek diğer çalışanların stratejik planlama konusundaki eğitim ihtiyacı tespit edilmiştir. Eğitimin kapsamı, niteliği, süresi ve katılacak kişiler yapılan çalışmalarla belirlenmiştir. Ayrıca stratejik planlama hazırlık çalışmalarında çalışma grubunun içinde yer alan kişilere birim içinde eğitimler verilmiştir. Yine ihtiyaç duyulduğunda Şanlıurfa İl ARGE' nin görüşlerine başvurularak daha sağlıklı bir süreç yönetimi sağlanmıştır.

Stratejik planlama sürecinde mevcut durumun tespiti, kullanıcıların/vatandaşların beklenti ve memnuniyetlerinin belirlenmesi, gelişmelerin ölçülmesi, performansın değerlendirmesi gibi amaçlara hizmet edecek verileri sağlamak için koordinasyon ekibi anket geliştirmiş ve iç ve dış paydaşlara anketler uygulanmış ve değerlendirilmiştir. İstatistik birimi ile işbirliği yapılarak **MEBBİS ve E OKUL** verileri kullanılarak veriler durum analizine yansıtılmıştır.

Stratejik planlama sürecinde Viranşehir İlçe Millî Eğitim Müdürlüğümüzün malî kaynakları da göz önünde bulundurularak kontrollü bir süreç yönetimi sağlanmış olup ekstra maddi kaynağa ihtiyaç duyulmamıştır.

## 1.4HAZIRLIK PROGRAMI



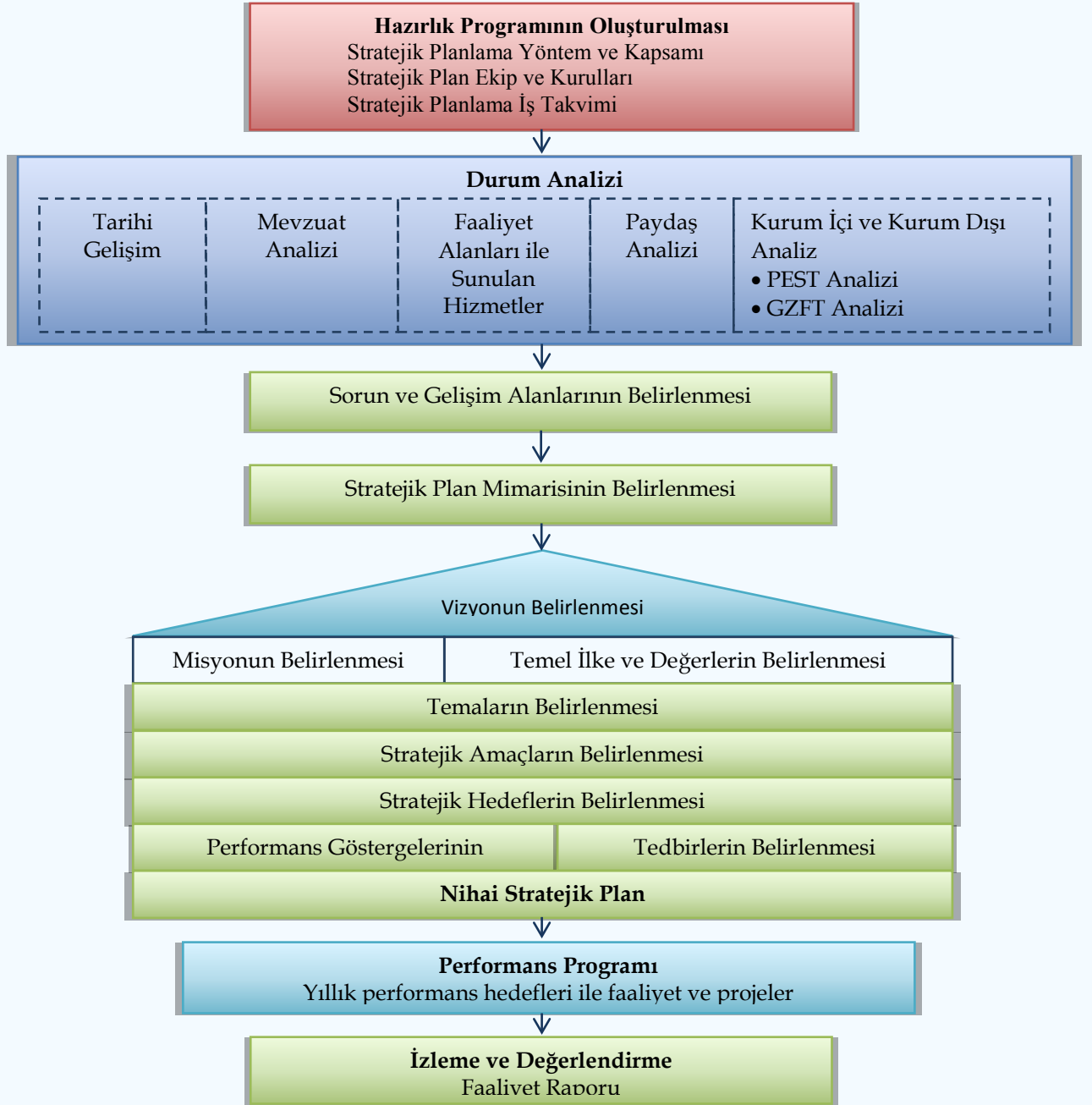
Planımız hazırlık şemasına ve iş takvimine uygun olarak tamamlanmıştır.

Stratejik Planlama Sürecinin en belirgin özelliği kurumsal misyon ve vizyona dayalı bir süreç olmasıdır. Sürecin temel unsurlarından GZFT analizine dayanmaktadır.

Kurumsal değerlendirme çalışmalarında; kurumun mevcut durumunu, çevre değerlendirme çalışmaları ile kurumu etkileyen dış faktörlerin tespiti ve bunları dikkate alarak ilimizin durumuna uygun stratejiler ve hedefler belirlemesi öngörülmektedir.

Kurumun hedefleri doğrultusunda belirlenmiş olan birim ve alt birim hedefleri ile faaliyetler/projelerin tüm aşamalarda hazırlanacak olan “Uygulama Planları” ile ilgili birimlerde çalışan bireylerin hedeflerine dönüştürülerek, hem hedeflerin gerçekleştirilmesi hem de izlenmesi yani hedeflere hangi oranda ulaşıldığını gösteren “Performans Göstergelerinin” belirlenmesini ve bunların periyodik olarak izlenerek iyileştirmesi sağlanacaktır. Her eylem planında ilgili hedefin gerçekleştirilmesine yönelik olan faaliyetlerin neler olduğu, kimin sorumluluğunda faaliyetlerin gerçekleştirileceği ve her faaliyetin başlama ve bitiş zamanları açık olarak belirtilecektir.

## MEM STRATEJİK PLAN MODELİ



Şekil 1: Millî Eğitim Bakanlığı Stratejik Planlama Modeli

## 2.BÖLÜM

### DURUM ANALİZİ

#### A. VİRANŞEHİR İLÇE MEM TARİHÇESİ VE EĞİTİM DURUMU

Talim ve Terbiye Kurulu Başkanlığının 27.12.1994 tarih ve 675 sayılı kararı ile Milli Eğitim Müdürlüklerinin yapısını yeniden belirleyen yönetmelikle ilçelerde de İlçe Milli Eğitim Müdürlükleri kurulmuştur. Cumhuriyet öncesi yıllarda Viranşehir ile ilgili sağlıklı bir veri bulunmamaktadır. Cumhuriyet sonrasında 1935 te okuma yazma bilenlerin oranı erkeklerde 29,4 iken kadınlarda 9,8 ve bu oranlar bu oranlar 2000 yılında erkeklerde 93,9 ,kadınlarda 80,6 olmuştur. Okullaşma oranları bakımından 1935 ile 2000 yılları arasında büyük bir artış olduğu görülmektedir.İlçemizdeki hızlı nüfus artışına bağlı olarak öğretmen ihtiyacımız her geçen artış göstermiştir. Son yıllarda ülke genelinde en fazla öğretmen alımı yapan ilçe olmamıza rağmen hala öğretmen ihtiyacı en önemli sorun olarak karşımızda durmaktadır.

TÜRKİYE'DE OKUMA YAZMA BİLEN NÜFUS (6 ve daha yukarı yaştaki nüfus dikkate alınmıştır)								
	1935	1940	1950	1960	1970	1980	1990	2000
<b>Erkek Sayısı</b>	1.823.309	2.693.432	4.055.225	6.157.842	10.404.541	15.188.078	22.066.860	28.384.266
Yüzdesi	29,4	36,2	45,3	53,6	70,3	79,9	88,8	93,9
<b>Kadın Sayısı</b>	652.340	963.935	1.724.690	2.743.164	6.050.984	10.123.133	17.488.623	23.875.115
Yüzdesi	9,8	12,9	19,4	24,8	41,8	54,7	72,0	80,6
<b>Toplam Sayı</b>	2.475.649	3.657.367	5.779.915	8.901.006	16.455.525	25.311.211	39.555.483	52.259.381
Yüzdesi	19,3	24,6	32,4	39,5	56,2	67,5	80,5	87,3

#### B. YASAL YÜKÜMLÜLÜKLER VE MEVZUAT ANALİZİ

14.09.2011 tarih ve 28054 sayılı resmi gazetede yayınlanan 652 Sayılı Millî Eğitim Bakanlığının Teşkilat Ve Görevleri Hakkında Kanun Hükmünde Kararnamenin 1. maddesinde “Bu Kanun Hükmünde Kararnamenin amacı; Anayasa, 430 sayılı Tevhidi Tedrisat Kanunu, 1739 sayılı Millî Eğitim Temel Kanunu ile kalkınma plan ve programları doğrultusunda millî eğitim hizmetlerini yürütmek üzere, Millî Eğitim Bakanlığının kuruluş, görev, yetki ve sorumluluklarını düzenlemektir.” hükmü yer almaktadır.

Bu hüküm gereğince Milli Eğitim Hizmetlerini yürütmek üzere, aynı KHK'nin 6. Maddesinde bakanlığımızın teşkilat yapısı 19 hizmet birimi olarak belirlenmiş olup, takip eden maddelerde de bu hizmet birimlerinin görevleri, yetki ve sorumlulukları düzenlenmiştir.

652 sayılı Kanun Hükmünde Kararnamenin 30. Maddesinin “(1) Bakanlık, ilgili mevzuat hükümleri çerçevesinde taşra teşkilatı kurmaya yetkilidir.

(2) Her ilde ve ilçede bir millî eğitim müdürlüğü kurulur. İlçe millî eğitim müdürlükleri, görev ve hizmetleri yürütürken il millî eğitim müdürlüklerine karşı da sorumludur. İl ve ilçelerin sosyal ve ekonomik gelişme durumları, nüfusları ve öğrenci sayıları göz önünde bulundurularak, bu müdürlükler farklı tip ve statülerde kurulabilir ve bunlara farklı yetkiler verilebilir. İş durumuna ve ihtiyaca göre millî eğitim müdürlüklerine bağlı olarak ayrı il ve ilçe birimleri de kurulabilir.” hükmü ile kurulan il ve ilçe millî eğitim müdürlüklerinin yasal yapısı oluşturulmuştur.

Yukarıdaki maddeye istinaden oluşturulan İl ve ilçe Milli Eğitim Müdürlüklerinin Teşkilat yapısı, görev ve yetkileri, 14.06.1973 tarihli ve 1739 sayılı Millî Eğitim Temel Kanunu ve 25.08.2011 tarihli ve 652 sayılı Millî Eğitim Bakanlığının Teşkilât ve Görevleri Hakkında Kanun Hükmünde Kararname hükümlerine dayanılarak hazırlanan ve 18.11.2012 tarih ve 28471 sayılı resmi gazetede yayınlanan Milli Eğitim Bakanlığı İl ve İlçe Milli Eğitim Müdürlükleri Yönetmeliğinde hüküm altına alınmıştır.

Milli Eğitim Bakanlığı web sitesi mevzuatlar bölümünde yasal düzenlemeler sırasıyla Kanunlar, Kanun Hükmünde Kararnameler, Tüzükler, Yönetmelikler, Yönergeler, Bakanlar Kurulu Kararları, Tebliğler ve Genelgeler olarak düzenlenmiştir.

## C. FAALİYET ALANLARI İLE ÜRÜN VE HİZMETLERİN BELİRLENMESİ

Müdürlüğümüzün faaliyet alanları ve sunmuş olduğu hizmetler aşağıdaki şekilde belirlenmiştir.

### **YÖNETİM (İLÇE MİLLİ EĞİTİM MÜDÜRÜ, ŞUBE MÜDÜRLERİ)**

#### **FAALİYET ALANI:YÖNETİM**

#### **ÜRÜN/HİZMETLER:**

- Eğitim politikaları, stratejik plan, yönetim, yönlendirme, denetim, koordinasyon, iş bölümü

### **TEMEL EĞİTİM HİZMETLERİ**

#### **FAALİYET ALANI:EĞİTİM-ÖĞRETİM**

#### **ÜRÜN/HİZMETLER:**

- Okul öncesi eğitimi yaygınlaştıracak ve geliştirecek çalışmalar
- İlköğretim öğrencilerinin maddi yönden desteklenmesini koordine etme
- Yükseköğretimle ilgili Bakanlıkça verilen görevler
- Yükseköğretime giriş sınavları konusunda ilgili kurum ve kuruluşlarla iş birliği

- Mesleki ve teknik eğitim-istihdam ilişkisini yerelde sağlama ve geliştirme
- Çıraklık eğitimi ile ilgili iş ve işlemleri yapmak
- Meslekî ve teknik eğitimin yerel ihtiyaçlara uygunluğunu sağlama
- Din kültürü ve ahlak bilgisi eğitim programlarının uygulanması
- Seçmeli din eğitimi derslerini takip etme, uygulanmasını gözetme
- Din eğitiminde kullanılan ders kitabı ve materyallerin teminini koordine etme
- Eğitim öğretim programlarının uygulanması, uygulama rehberleri hazırlanması
- Eğitim öğretim programlarının uygulanması, uygulama rehberleri hazırlanması
- Ders kitapları, öğretim materyalleri ve eğitim araç-gereçlerine ilişkin işlemler
- Eğitimde fırsat eşitliğini sağlama
- Eğitime erişimi teşvik edecek ve artıracak çalışmalar
- Eğitim hizmetlerinde verimlilik
- Araştırma geliştirme ve saha çalışmaları
- Eğitim moral ortamını geliştirme
- Okul ve kurum kültürünü geliştirme
- Öğrenme süreçlerini geliştirme
- Projeler
- Eğitim paydaşlarıyla iş birliği
- Bakanlığa tekliflerde bulunma
- Etkili ve öğrenci merkezli eğitimi geliştirmek ve iyi uygulamaları teşvik
- Eğitim ortamlarının fiziki imkânlarını geliştirme
- Resmi eğitim kurumlarının işlemleri
- Öğrencilere barınma hizmeti
- Eğitim kurumları arasında iş birliği
- Kurumların idari kapasite ve yönetim kalitesinin geliştirilmesi
- Kurumlarının hizmet, verimlilik ve donatım standartlarını uygulama
- Standartlar geliştirmek ve uygulamak
- İyi uygulama örneklerini teşvik
- Kurumlar arasındaki kalite ve sayısal farklılıkları giderecek tedbirler
- Kutlama veya anma gün ve haftalarının programları
- Öğrenci velileri ve diğer tarafların eğitime desteklerini sağlama
- Rehberlik ve yöneltme/yönlendirme
- Öğrencilerin aidiyet duygusunu geliştirmeye yönelik çalışmalar
- Öğrenci iş ve işlemleri
- Öğrencilerin yatılılık ve burslulukla ilgili işlemleri
- Sosyal, kültürel, sportif ve izcilik etkinliklerine ilişkin iş ve işlemler
- Öğrencilerin okul başarısını artıracak çalışmalar
- Öğrencilerin eğitim sistemi dışında bırakılmamasını sağlayacak tedbirler
- Yurt dışında eğitim alan öğrencilerle ilgili iş ve işlemler
- Öğrencilerin okul dışı etkinliklerine ilişkin çalışmalar
- Sporcu öğrencilere yönelik hizmetler
- Eğitim kurumu yöneticilerinin performanslarını izleme- değerlendirme
- Eğitim öğretim programlarının uygulanmasını izleme- değerlendirme
- Öğretim materyallerinin kullanımını izleme- değerlendirme
- Öğretmen yeterliliklerini izleme-değerlendirme



## ÖZEL EĞİTİM VE REHBERLİK HİZMETLERİ

### FAALİYET ALANI:EĞİTİM-ÖĞRETİM, REHBERLİK

#### ÜRÜN/HİZMETLER:

- Bakanlık tarafından oluşturulan özel eğitim ve rehberlik politikalarını uygulama
- Resmi eğitim kurumlarınca yürütülen özel eğitimin yaygınlaştırılması
- Özel eğitim programlarının uygulanma süreçlerini izlemek-değerlendirme
- Bilim sanat merkezleriyle ilgili iş ve işlemler
- Rehberlik ve araştırma merkezlerinin nitelikli hizmet vermesini sağlama
- Rehberlik ve araştırma merkezlerinin ölçme araçlarını sağlama
- Mobil rehberlik hizmetlerinin uygulanmasını sağlama
- Madde bağımlılığı, şiddet ve benzeri konularda toplum temelli destek sağlama
- Engelli öğrencilerin eğitim hizmetleri ile ilgili çalışmalar
- Rehberlik ve kaynaştırma uygulamalarının yürütülmesi
- Rehberlik servislerinin kurulmasına ve etkin çalışmasına yönelik tedbirler
- Özel yetenekli bireylerin tespit edilmesi ve özel eğitime erişimleri
- Özel yetenekli bireylerin eğitici eğitimlerini planlama-uygulama
- Özel yetenekli birey eğitimine ilişkin araştırma, geliştirme ve planlama çalışmaları

## HAYAT BOYU ÖĞRENME HİZMETLERİ

### FAALİYET ALANI:EĞİTİM-ÖĞRETİM

#### ÜRÜN/HİZMETLER:

- Eğitim ve öğretime erişim imkânlarının sağlanması
- Yurt dışında yaşayan vatandaşlarımızın ve diğer ülke vatandaşlarının eğitim ve öğretim taleplerinin karşılanması
- Yabancı öğrencilerin eğitim ve öğretimine yönelik iş ve işlemlerin yürütülmesi
- Hayat boyu öğrenme kapsamında eğitim ve öğretim faaliyetlerinin düzenlenmesi
- Öğretim programlarının ve haftalık ders çizelgelerinin hazırlanması ve uygulanması
- Elektronik ders içeriklerinin geliştirilmesi
- Ders kitaplarının ve diğer eğitim materyallerinin temin edilmesi
- Eğitsel tanılama ve yönlendirme faaliyetlerinin yürütülmesi
- Kişisel, eğitsel ve mesleki rehberlik faaliyetlerinin yürütülmesi
- Psikososyal koruma, önleme ve müdahale hizmetlerinin verilmesi
- Özel politika gerektiren bireylerin eğitim ve öğretimine ilişkin iş ve işlemlerin yürütülmesi
- Yatılılık, bursluluk ve özel öğretim teşvikleri hizmetlerinin yürütülmesi
- Kurumlar ve üniversiteler adına yurt dışında öğrenim gören resmî-burslu öğrencilerin iş ve işlemlerinin yürütülmesi
- 2547 sayılı Yükseköğretim Kanunu ile Bakanlığa verilmiş olan görev ve sorumlulukların yerine getirilmesi
- Eğitim ve istihdam ilişkisini güçlendirecek politika ve stratejilerin geliştirilmesi, uygulanması ve izlenmesi

## ÖZEL ÖĞRETİM KURUMLARI HİZMETLERİ

### FAALİYE ALANI: EĞİTİM-ÖĞRETİM

#### ÜRÜN/HİZMETLER:

- Bakanlık politika ve stratejilerini uygulama
- Özel eğitimin gelişmesini sağlayıcı çalışmalar
- Engellilerin özel eğitim giderleriyle ilgili iş ve işlemler
- Kurumlarının açılış, kapanış, devir, nakil ve diğer iş ve işlemleri
- Özel yurtlara ilişkin iş ve işlemler
- Öğrencilerin sınav, ücret, burs, diploma, disiplin ve benzeri iş ve işlemleri
- Azınlık okulları, yabancı okullar ve milletlerarası okullara ilişkin işler
- Özel okulların arsa tahsisi ile teşvik ve vergi muafiyetiyle ilgili işler
- Kursiyerlerin sınav, ücret, sertifika ve benzeri iş ve işler
- Özel öğretim kurumlarını ve özel yurtları denetlemek
- Öğretim materyallerinin kullanımıyla ilgili süreçleri izlemek, değerlendirme
- Özel eğitim ve özel öğretim süreçlerini izleme-değerlendirme
- Öğrencilerin daha fazla başarı sağlamalarına ilişkin faaliyetler yürütme

## BİLGİ İŞLEM VE EĞİTİM TEKNOLOJİLERİ HİZMETLERİ

### FAALİYET ALANI: EĞİTİM TEKNOLOJİLERİ, BİLGİ GÜVENLİĞİ, PROJELER BİLİŞİM, SINAVLAR

#### ÜRÜN/HİZMETLER:

- Ölçme ve değerlendirme iş ve işlemleri
- Sınavların uygulanması ile ilgili organizasyon ve sınav güvenliği
- Sınav komisyonunun sekretarya hizmetleri
- Öğretim programlarını teknik yönden izleme ve değerlendirme
- Eğitim faaliyetlerinin iyileştirilmesine yönelik proje geliştirme
- Projelere ilişkin diğer iş ve işlemler
- Eğitim araç ve ortam standartlarının uygunluk testlerine ilişkin iş ve işlemler
- Uzaktan eğitim ile ilgili iş ve işlemler
- Eğitim bilişim ağı işleri
- Tedarikçilerin eğitim materyalleri ve e-içerik projelerini inceleme ve değerlendirme
- Eğitim teknolojileriyle ilgili bütçe ve yatırım planlamalarını yapma
- Bilişime ilişkin Bakanlık ve diğer birim projelerine ilişkin iş ve işlemler
- Kamu bilişim standartlarına uygun çözümler üretme
- Haberleşme, veri ve bilgi güvenliğini sağlama
- Eğitim bilişim ağının kullanımının yaygınlaştırılmasını sağlama
- Bilişim hizmetlerine ve internet sayfalarına ilişkin iş ve işlemler
- Elektronik imza ve elektronik işleri
- Bilgi işlem ve otomasyon işleri
- İstatistikî verilerin saklanmasına ilişkin teknik iş ve işlemler
- Çağrı sistemleri kurulmasına ve işletilmesine ilişkin iş ve işlemler

## **STRATEJİ GELİŞTİRME HİZMETLERİ**

**FAALİYET ALANI: PLANLAMA, PROJELER, BÜTÇE, AR-GE, İSTATİSTİK PERFORMANS, REHBERLİK, İZLEME**

### **ÜRÜN/HİZMETLER:**

- İl/ilçe düzeyinde iş takvimini hazırlama
- İl/ilçe stratejik planlama işleri
- Hükümet programlarına dayalı eylem planı ile ilgili işler
- Kalkınma planları ve yılı programları ile ilgili işler
- Faaliyetlerin stratejik plan, bütçe ve performans programına uygunluğunu sağlama
- Hizmetlerin etkililiği ile vatandaş ve çalışan memnuniyetine ilişkin çalışmalar
- Bütçe ile ilgili iş ve işlemler
- Ayrıntılı harcama programını hazırlama
- Nakit ödemelerin planlamasını yapma, ödemeleri izleme
- Malî durum ve beklentiler raporunu hazırlama
- Kamu zararı ile ilgili iş ve işlemler
- Yatırımlarla ilgili ihtiyaç analizlerini yapma, verileri hazırlama
- Performans programıyla ilgili iş ve işlemler
- Okul aile birlikleri ile ilgili iş ve işlemler
- Eğitim kurumu bina veya eklentileri ile derslik ihtiyaçlarını tespit etme
- İstatistik işleri
- Performans ölçütleri işleri
- Araştırma geliştirme faaliyetleri
- Eğitime ilişkin AR-GE, stratejik planlama ve kalite geliştirme faaliyetleri
- Eğitime ilişkin projeler hazırlama, uygulama
- Eğitim kurumlarının proje hazırlama ve yürütme kapasitesini geliştirici çalışmalar
- Araştırma ve uygulama projelerinde finansal ve malî yönetimi izleme, raporlama
- 

## **HUKUK HİZMETLERİ**

**FAALİYET ALANI: HUKUK, MEVZUAT**

### **ÜRÜN/HİZMETLER:**

- Malî, hukukî ve fikrî haklar konusundaki uyuşmazlıklara ilişkin iş ve işlemler
- Adlî ve idarî davalar ile tahkim yargılaması ve icra işlemlerinde Valiliği/ Kaymakamlığı temsil
- Dava ve icra işlemlerini yürütme, anlaşmazlıkları önleyici hukuki tedbirleri alma
- Hizmet satın alma yoluyla yaptırılan dava ve icra takiplerini izleme ve denetleme
- Soruşturma ve inceleme raporlarına ilişkin iş ve işlemler
- Disiplin kuruluna girecek dosyaların iş ve işlemler
- Adlî ve idarî makamlardan gelen ön inceleme iş ve işlemler
- İdarî, adlî ve icra davalarıyla ilgili yazışmalar
- İdarî ve adlî itirazlar ile ilgili iş ve işlemler
- Mevzuatı takip etmek, uygulanmasını gözetme
- Mevzuat ve hukuki konularda birimlere görüş bildirme

## İNSAN KAYNAKLARI HİZMETLERİ

**FAALİYET ALANI: HİZMET İÇİ EĞİTİM, ATAMA, ÖZLÜK, İLETİŞİM, İZLEME, ARAŞTIRMA, PLANLAMA**

### ÜRÜN/HİZMETLER:

- İnsan kaynaklarıyla ilgili kısa, orta ve uzun vadeli planlamalar
- Norm kadro iş ve işlemler
- İl/ilçe özlük dosyalarının muhafazası
- Özlük ve emeklilik iş ve işlemler
- Disiplin ve ödül işlemlerinin uygulamaları
- Güvenlik soruşturması ve arşiv araştırması işlemleri
- Yöneticilik formasyonunun gelişmesini sağlayıcı faaliyetler
- Personelin eğitimlerine ilişkin iş ve işlemler
- Aday öğretmenlerin uyum ve adaylık eğitimi programları
- Öğretmen yeterliliği ve iş başarımı düzeyini iyileştirici hizmet içi eğitimler
- Öğretmen yeterliliklerine ilişkin Bakanlığa geri bildirim ve önerilerde bulunma
- Öğretmenlerin hizmet içi eğitimlerine yönelik ulusal ve uluslararası gelişmeleri izleme
- Öğretmenlerin meslekî gelişimiyle ilgili araştırma ve projeler
- Öğretmenlerin meslekî gelişimine yönelik yerel düzeyde etkinlikler düzenleme
- Yöneticilerin, öğretmenlerin ve diğer personelin atama, yer değiştirme, askerlik, alan değişikliği ve benzeri iş ve işlemleri
- Personelin pasaport ve yurt dışı iş ve işlemleri
- Sendika ve konfederasyonların il temsilcilikleriyle iletişim sağlama ve diğer işler

## DESTEK HİZMETLERİ

**FAALİYET ALANI: YAYIN, ARŞİV, DESTEK HİZMETLERİ**

### ÜRÜN/HİZMETLER:

- Yayın faaliyetlerini yürütmek,
- Ders araç ve gereçleri ile donatım ihtiyaçlarını temin
- Ücretsiz Ders Kitabı Temini Projesini yürütme
- Taşınır ve taşınmazlara ilişkin iş ve işlemler
- Depo iş ve işlemler
- Lojmanlar ile ilgili iş ve işlemler
- Yemekhane iş ve işlemleri
- Öğretmenevleri ve sosyal tesislerle ilgili iş ve işlemler
- Döner sermaye iş ve işlemler
- Temizlik, güvenlik, ısınma, aydınlatma, onarım ve taşıma gibi işlemler
- Satın alma iş ve işlemler
- Tahakkuk işlemlerine esas olan onayları almak ve ilgili diğer işlemler
- Genel evrak ve arşiv hizmetleri

## İNŞAAT VE EMLAK HİZMETLERİ

### FAALİYET ALANI: İNŞAAT YAPIM-ONARIM İHALE KAMULAŞTIRMA KİRALAMA

#### ÜRÜN/HİZMETLER:

- Yapım programları ile ilgili iş ve işlemler
- Eğitim kurumu bina veya eklentileri ile derslik ihtiyaçlarını önceliklere göre karşılama
- Onaylanan yapım programlarının ve ek programların uygulanmasına ilişkin iş ve işlemler
- Halk katkısı ile yapılacak eğitim yapılarına ilişkin iş ve işlemlere ilişkin iş ve işlemler
- Yatırım programı yapı yatırımlarının ihale öncesi hazırlıklarına ilişkin iş ve işlemler
- İhale edilen yatırımları izlemek, planlanan süre içerisinde hizmete sunulmalarını sağlama
- Onarımlara ilişkin iş ve işlemleri
- Yapılan ihalelere ait projelerin ödeneğe esas dosyalarının hazırlanmasına ilişkin iş ve işlemler
- Projelere göre idarî ve teknik ihale şartnamelerinin hazırlanmasına ilişkin iş ve işlemler
- Hak edişlere ilişkin iş ve işlemler
- Eğitim kurumlarının Toplu Konut İdaresi Başkanlığı veya inşaat işleri ile ilgili diğer kamu kurum ve kuruluşlarına yaptırılmasına ilişkin iş ve işlemler
- Yapıların mimarî ve mühendislik projelerinin yapılmasına ilişkin iş ve işlemler
- Özel projeleri incelemek ve görüş bildirme
- Hazine mülkiyetinde olanlar dâhil, her türlü okul ve bina kiralamalarına ilişkin iş ve işlemler
- Bakanlık binalarının eğitim kurumu olarak kiralanmasına ilişkin iş ve işlemler
- Kamu kuruluşlarına tahsisli taşınmazların tahsisi veya devri işlemlerine ilişkin iş ve işlemler
- Eğitim kurumlarının kamu-özel ortaklığı modeliyle yapımına ilişkin iş ve işlemler
- Bakanlıkça yapımına karar verilen eğitim öğretim tesislerinin belirli süre ve bedel üzerinden kiralama karşılığı yaptırılmasıyla ilgili işlemlere ilişkin iş ve işlemler
- Eğitim kurumlarındaki eğitim öğretim hizmet alanları dışındaki hizmet ve alanların işletme devri karşılığında eğitim öğretim tesislerinin sözleşme ile gerçek veya özel hukuk tüzel kişilerine yinelettirilmesi veya yeniden yaptırılmasına ilişkin iş ve işlemler
- Eğitim kurumlarının depreme karşı tahkiklerini yapmak ve yaptırmak, güçlendirilecek eğitim kurumlarını tespit etmek ve Bakanlığa bildirmek
- Taşınabilir okulların yaptırılmasına ilişkin iş ve işlemleri yürütmek
- Eğitim kurumlarına ilişkin kamulaştırma iş ve işlemlerinin yürütülmesine ilişkin iş ve işlemleri yürütmek
- Bakanlığa gerektiğinde kamulaştırma teklifi sunmak

#### ➤ ÖZEL BÜRO

➤ **FAALİYET ALANI:** HALKLA İLİŞKİLER, PROTOKOL, KOORDİNASYON, İLETİŞİM

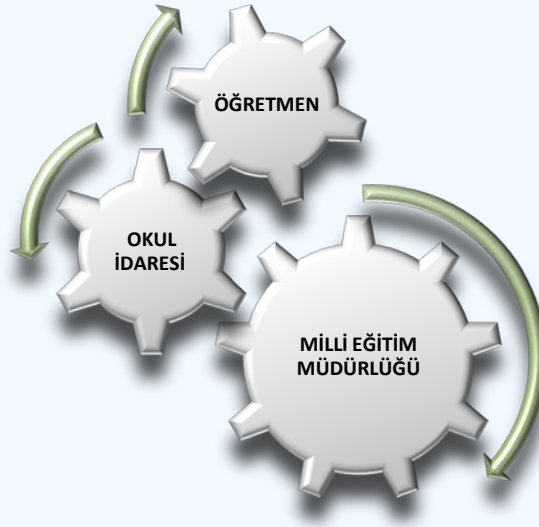
#### ➤ ÜRÜN/HİZMETLER:

- Yazılı ve görsel basın, mesleki örgütler ve diğer sivil toplum kuruluşları ile ilişkileri yürütme
- Vatandaş memnuniyetinin artırılmasına yönelik çalışmalar yapmak, bilgi edinme başvurularının ilgili birimlerle koordine ederek yanıtlanmasını sağlama
- Millî eğitim hizmetlerinden talep ve şikâyetler konusunda bilgilendirme ve yönlendirme işleri

## PROTOKOL İŞ VE İŞLEMLERİ

### FAALİYET ALANI: PROJE VE PROTOKOLLER

- Proje faaliyetlerini yürütür.
- Stratejik yönetim kapsamında iş birlikleri gerçekleştirir.



## D. PAYDAŞLARIN GÖRÜŞLERİNİN DEĞERLENDİRİLMESİ

Müdürlüğümüzün iç ve dış paydaşlarını belirlemek üzere öncelikle bir matris oluşturulmuş yapılan çalışmalar ve toplantılar ile fikir alış verişi yapıldıktan sonra paydaşlarımız belirlenmiştir. Paydaşlar belirlenirken kurum ve kişilerin ilgileri, yetenekleri, yasal yükümlülükleri ve kurumumuz için önem dereceleri göz önünde bulundurulmuştur.

İç ve Dış paydaş anketleri, çoktan seçmeli ve fikirlerin yazılı olarak belirtildiği açık uçlu sorulardan oluşmaktadır.

Stratejik Planlama Ekibi iç ve dış paydaş anket sonuçlarını değerlendirmiştir. Anket sonuçları neticesinde kurulun almış olduğu kararlar şu şekildedir;

Anket sonuçları, müdürlüğümüzün GZFT Analiz çalışmalarına, amaç, hedef ve faaliyetlerin belirlenmesine ışık tutmuştur.

Belirlenen dış paydaşlara, Müdürlüğümüzle ilgili kurumsal görüş, beklenti ve önerilerinin alınması için Dış Paydaş Anket Formu gönderilmiştir. Anket sonuçları Stratejik Planlama Ekibi tarafından değerlendirilmiştir

Dış Paydaş Anketin de katılımcılara, İlçe Millî Eğitim Müdürlüğünün birimleri hakkındaki memnuniyet dereceleri sorulmuştur. Paydaşların müdürlüğümüz birimleri hakkındaki ortalama memnuniyet derecelerine ilişkin görüşler Viranşehir İlçe Millî Eğitim Müdürlüğü Durum Analiz Raporunda verilmiştir. “SWOT Analizi” çalışmalarında da bu durum anket verilerinden bağımsız olarak kurumun zayıf yönleri arasında değerlendirilmiş olması konu üzerinde paydaşların ve kurumun düşüncelerinin örtüştüğünü göstermesi bakımından önemlidir.

Müdürlüğümüz iç paydaşlarından yöneticilerin görüşlerini tespit etmek amacıyla uygulanan stratejik planlama anketine ilçe genelinde millî eğitim müdürü , millî eğitim şube müdürü ile okul müdürü ve öğretmen unvanlarıyla görev yapan tüm yöneticiler katılmıştır.

Anket sonuçları, müdürlüğümüzün GZFT Analiz çalışmalarına, amaç, hedef ve faaliyetlerin belirlenmesine ışık tutmuştur.

## KURUM KÜLTÜRÜ ANKETİ



### KURUM KÜLTÜRÜNÜN GELİŞTİRMESİ

İlçe Milli Eğitim Müdürlüğü Kurum Kültürü Ölçeği anketleri tüm Müdürlük çalışanlarına dağıtılmıştır. Anketler SPSS Analiz Programı'yla incelenmiş olup çıkan sonuçlar çok yönlü olarak değerlendirilmiştir. İlçe Milli Eğitim Müdürlüğü Kurum Kültürü Ölçeği 36 madde üzerinden 3 ana boyutta değerlendirilmiştir. Bunlar;

1. Kurumun karar alma süreçleriyle ilgili boyutlar
2. Kurumun iletişim süreçleriyle ilgili boyutlar
3. Kurumun değerleriyle ilgili boyutlar

Kurumsallaşma, bir kurumun ortak kültürünün oluşması süreci olup bu konuda en önemli etmenlerden biri de kurum yöneticileri ve çalışanların tutumlarıdır. Bu nedenle kurumda güven, karşılıklı saygı, sevgi, hoşgörü, başarı gibi değerlere dayalı kurum kültürünün oluşmasında çalışanların ve yöneticinin tutumlarını daha kaliteli/verimli hale getirecek çalışmalar ve etkinliklerin düzenlenmesi önem arz etmektedir.

Kurumların, kendine özgü bir kimlik, hafıza, aidiyet duygusu ve güçlü kurum kültürü geliştirebilmeleri için geniş katılımlı özel günler, haftalar gibi etkinlikler düzenlenerek ortak kültürel değerlerin güçlendirilmesi sağlanmalıdır.

Kurum yöneticilerinin, rol model lider olarak söz ve davranışlarıyla kurum çalışanları için bir davranış ve rol modeli olmaları sağlanmalı, kurum yöneticileri etik liderlik davranışları sergilemelidir.

Kurumda katılımcı bir yönetim anlayışı geliştirilmeli, kurum yönetiminde kurulların daha etkin hâle gelmesi sağlanmalıdır. Kurum kültürü ölçeği sonuçlarına göre; kurum kültürü ölçeği 36 maddeden oluşmakta ve bu maddelerin 29'ünde kurum kültürümüz düşük, sadece 7 maddede orta düzeyde çıkmıştır. Çalışanlar, karar alma süreçlerine yeteri kadar katılmadıklarını, uygun iletişim süreçlerinin yaşanmadığını ve kuruma ait değerler sisteminin de henüz oluşmadığını ifade etmişlerdir.

## E. KURUM İÇİ VE DIŐI ANALİZİ



### E.1. Kurum İçi Analiz

#### E.1.1. Organizasyon Yapısı

Organizasyon yapısı içerisinde Viranşehir İlçe Milli Eğitim Müdürlüğünün Teşkilat Yapısı, İnsan Kaynakları, Teknolojik Kaynaklar ve Mali Kaynaklar analiz edilmiştir.

#### E.1.2. Milli Eğitim Müdürlüğünün Teşkilat Yapısı

14 Eylül 2011 tarihinde yürürlüğe giren 652 Sayılı Milli Eğitim Bakanlığı Teşkilat ve Görevleri Hakkındaki Kanun Hükmünde Kararname ile Bakanlığımızın merkez ve taşra teşkilatı yeniden yapılandırılmıştır.

652 Sayılı KHK'ya dayanarak hazırlanan ve müdürlüğümüz teşkilat yapısını düzenleyen Millî Eğitim Bakanlığı İl ve İlçe Millî Eğitim Müdürlükleri Yönetmeliğine göre müdürlüğümüz, milli eğitim hizmetlerini;

- Temel Eğitim Şubesi,
- Ortaöğretim Şubesi,
- Meslekî ve Teknik Eğitim Şubesi,
- Din Öğretimi Şubesi,
- Özel Eğitim ve Rehberlik Hizmetleri Şubesi,
- Hayat Boyu Öğrenme Şubesi,



- Özel Öğretim Kurumları Şubesi,
- Strateji Geliştirme Şubesi,
- Hukuk Şubesi,
- İnsan Kaynakları Şubesi,
- Destek Hizmetleri Şubesi,
- Bilgi İşlem ve Eğitim Teknolojileri Şubesi,
- İnşaat ve Emlak Şubesi,

Ve doğrudan il millî eğitim müdürüne bağlı İlMaarif Müfettişleri Başkanlığı ile sürekli kurul ve komisyonlar eliyle yürütür.

Ayrıca Müdürlüğümüz teşkilatı içinde yazılı ve görsel basın ve halkla ilişkileri yürütmek, vatandaş memnuniyetinin artırılmasına yönelik çalışmalar yapmak, bilgi edinme başvurularının ilgili birimlerle koordine ederek yanıtlanmasını sağlamak, millî eğitim hizmetlerinden talep ve şikâyetler konusunda bilgilendirme ve yönlendirme işleri ile protokol iş ve işlemlerini yürütmek üzere özel büro, özel büroya bağlı olarak sivil savunma işlerini yürütmek üzere sivil savunma uzmanlığı ve Merkez ilçe hariç her ilçede ilçe millî eğitim müdürlüğü bulunmaktadır.

İl ve ilçe millî eğitim müdürleri;

İl ve ilçe millî eğitim müdürleri, Bakanlığın eğitim politikaları ve stratejik planlarını, mevzuat ve programlar doğrultusunda yönetmek, yönlendirmek, denetlemek ve koordine ederek etkin ve verimli bir şekilde yerine getirmek ile görevli ve sorumludurlar. İl ve ilçe millî eğitim müdürleri, bu görevlerini il ve ilçe yöneticileri arasında yapacakları işbölümü çerçevesinde yürütür. İl millî eğitim müdürleri bu görevlerin yürütülmesinde kendilerine yardımcı olmak üzere büro oluşturabilir.

İl millî eğitim müdür yardımcıları;

İl millî eğitim müdür yardımcıları, sorumluluklarına verilen görevleri yapmak, hizmetler arasında uyumlu işbirliği ve çalışma düzenini sağlamak, il müdürlüğü adına toplantılara katılmak, yazışmaları ve belgeleri il müdürü adına imzalamak, il müdürlüğüne vekâlet etmek ve millî eğitim müdürü tarafından verilen diğer görevleri yürütmekle görevli ve sorumludurlar.

İl ve ilçe millî eğitim şube müdürleri;

İl ve ilçe millî eğitim şube müdürleri, sorumluluklarına verilen hizmetleri yürütmek, il veya ilçe müdürlüğü adına toplantılara katılmak, yazışmaları ve belgeleri il veya ilçe müdürü adına imzalamak, ilçe millî eğitim müdürlüğüne vekâlet etmek ve il veya ilçe millî eğitim müdürü tarafından verilen diğer görevleri yürütmekle görevli ve sorumludurlar.

İl ve ilçelerde bulunan tesis müdürleri;

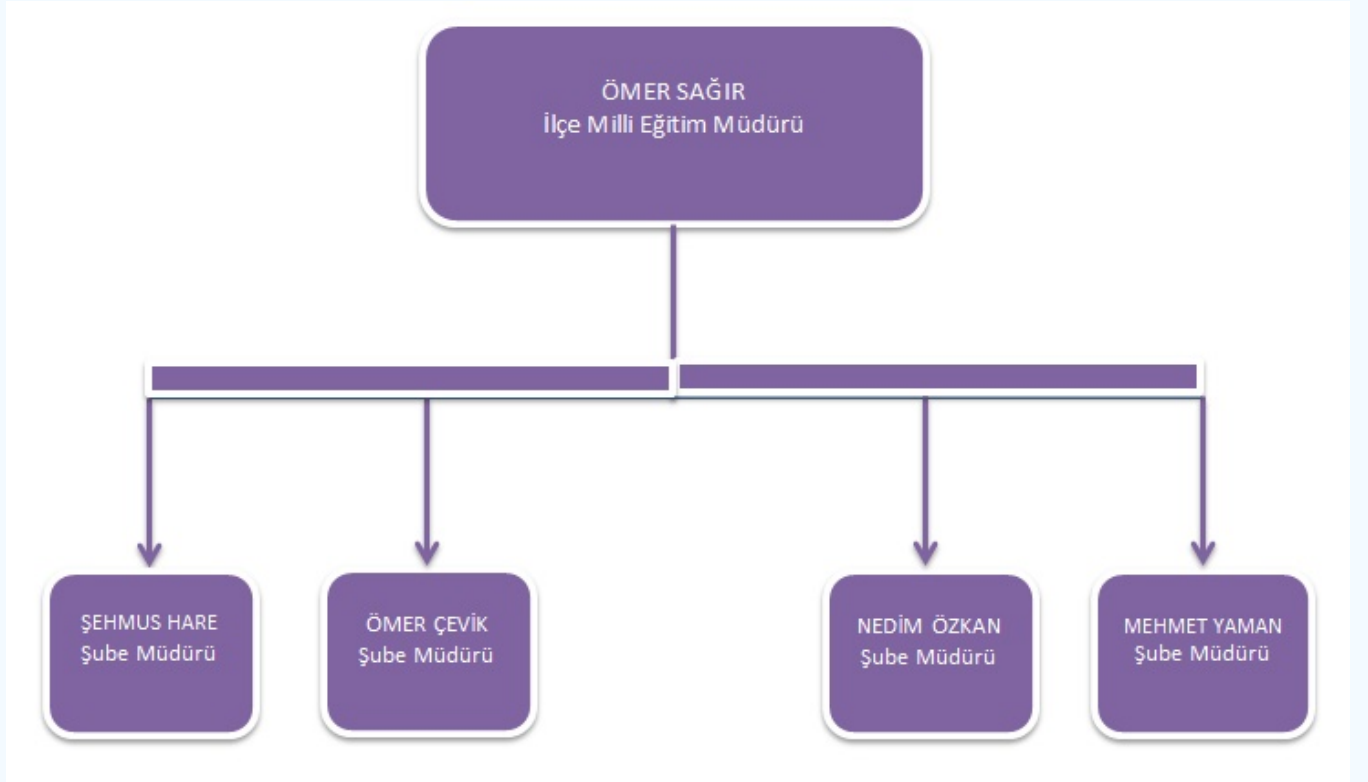
İl ve ilçelerde bulunan tesis müdürleri, tesislerle ilgili il millî eğitim müdürünün vereceği görevleri mevzuat çerçevesinde yürütürler.

Özel büro;

İl millî eğitim müdürlüklerinde; yazılı ve görsel basın, mesleki örgütler ve diğer sivil toplum kuruluşları ile ilişkileri yürütmek, vatandaş memnuniyetinin artırılmasına yönelik çalışmalar yapmak, bilgi edinme başvurularının ilgili birimlerle koordine ederek yanıtlanmasını sağlamak, millî eğitim hizmetlerinden talep ve şikâyetler konusunda bilgilendirme ve yönlendirme işleri ile protokol iş ve işlemlerini yürütmekle sorumludurlar

Müdürlüğün kuruluş gereklerini yerine getirmek amacıyla Milli Eğitim Bakanlığı tarafından oluşturulan yapı aşağıdaki gibidir.

### VİRANŞEHİR İLÇE MİLLÎ EĞİTİM MÜDÜRLÜĞÜ TEŞKİLAT YAPISI



### E.1.3. İnsan Kaynakları

Viranşehir İlçe Milli Eğitim Müdürlüğü'nün personel durumu tablo halinde sunulmuştur.

UNVANI	NORM	MEVCUT	GÖREVLENDİRME	İHTİYAÇ
Müdür	1	1	-	-
Şube Müdürü	4	2	2	2
Şef	12	3	1	9
Memur, Veri Hazırlama ve Kontrol İşletmeni	32	9	4	23
Programcı ve Bilgisayar İşletmeni	1	-	-	1
Teknisyen	3	-	-	3
Hemşire	1	-	-	1
Usta Öğretici	4	-	-	4
Şoför	2	-	2	2
Aşçı	2			2
Kaloriferci	3			3
Bekçi	2			2
Hizmetli	31	15	-	16
<b>TOPLAM</b>	<b>96</b>	<b>30</b>	<b>9</b>	<b>66</b>

#### E.1.4. TEKNOLOJİK KAYNAKLAR

SIRA NO	ÜRÜN ADI	MİKTARI
1.	Bilgisayarlar ve Sunucular	49
2.	Bilgisayar ve Çevre Birimleri	49
3.	Tekstir ve Çoğaltma Makinaları	22
4.	Haberleşme Cihazları	28
5.	Ses, Görüntü ve Sunum Cihazları	4
6.	Aydınlatma Cihazları	16
7.	Diğer Büro Makinaları ve Aletleri	28
8.	Güvenlik ve Korunma Amaçlı Araçlar	1
9.	Kontrol ve Güvenlik Sistemleri	16

#### E.1.5. MALİ KAYNAKLAR

VİRANŞEHİR İLÇE MİLLİ EĞİTİM MÜDÜRLÜĞÜ 2014-2015 YILI MALİ KAYNAKLARI	
BAKIM ONARIM	166.000,00 TL
İLKÖĞRETİM TAŞIMA	5 225 723,00 TL
ORTAÖĞRETİM TAŞIMA	3 045 756,00 TL
ÖZEL EĞİTİM ALT SINIFI TAŞIMA	361 292,00 TL
YEMEK	2,644 430,00 TL
KANTİN GELİRLERİ	12 000,00 TL
HAYIRSEVER KATKILARI	0
VİRANŞEHİR BELEDİYESİ KATKILARI	0
GENEL TOPLAM: 11 455 203,00TL	

## E.2. KURUM DIŐI ANALİZ

İlçemizin tarihi, turistik konumu, hızlı nüfus artışı, giderek artan sanayi imkanları ve transit yolların üzerinde olması gibi çeşitli jeopolitik konumlarından dolayı hızla gelişmektedir. Ayrıca ilçemiz 2014 yılı itibariyle büyükşehire bağlı bir ilçe olmuştur. Sahip olduğu özelliklerden dolayı insanların eğitimden beklentileri yükselmekte olup bu beklenti eğitimin değişim hızını da etkilemektedir. İlimizde doğum oranı ülkemiz ortalamasının üzerindedir. Bu doğum oranı mevcut genç nüfusun uzun yıllar devam edeceğini ortaya koymaktadır. Bu sebeple tüm çalışmalarda genç nüfusun beklentileri, ihtiyaçları göz önüne alınmalıdır.

### Üst Politika Belgeleri

Bu bölümde İlçe Milli Eğitim Müdürlüğümüzü doğrudan etkileyen belgeler yazılmıştır.

- 1- İl Milli Eğitim Müdürlüğü 2015-2019 Stratejik Planlama Taslağı
- 2- Şanlıurfa Büyükşehir Belediyesi 2015-2019 Stratejik Planı
- 3- Viranşehir Kaymakamlığı 2011-2015 Stratejik Planı

### E.2.1. GZFT (SWOT) ANALİZİ

VİRANŞEHİR İLÇE MEM	POZİTİF	NEGATİF		
İÇ ETKEN LER	GÜÇLÜ YÖNLER	S	W	ZAYIF YÖNLER
DIŐ ETKEN LER	FIRSATLAR	O	T	TEHDİTLER

Müdürlüğümüzün performansını etkileyecek stratejik konuları belirlemek ve yönetebilmek amacıyla gerçekleştirilen durum analizi çalışmaları kapsamında SPE tarafından GZFT Analizi yapılmıştır.

Müdürlüğümüzün iç ve dış paydaşlarını belirlemek üzere öncelikle bir matris oluşturulmuş yapılan çalışmalar ve toplantılar ile fikir alış veriş yapıldıktan sonra paydaşlarımız belirlenmiştir. Paydaşlar belirlenirken kurum ve kişilerin ilgileri, yetenekleri, yasal yükümlülükleri ve kurumumuz için önem dereceleri göz önünde bulundurulmuştur. İç ve Dış paydaş anketleri, çoktan seçmeli ve fikirlerin yazılı olarak belirtildiğı açık uçlu sorulardan oluşmaktadır.

İç paydaşlarla anket ve çalıştay tekniğı ile iki aşamada gerçekleştirilen çalışmalar ile dış paydaşlarla mülakat ve anket çalışmaları sonucunda elde edilen görüş ve öneriler GZFT analizine temel teşkil etmiştir

Diğer taraftan İlçe Milli Eğitim Müdürümüz Ömer SAĞIR Bey'in 220 öğretmen ile yaptığı toplantılarda öğretmenlerin eğitime ilişkin görüşleri alınmıştır. Tespit edilen sorunlar ve öneriler GZFT analizinin ilgili bölümlerine yansıtılmıştır.

## GÜÇLÜ TARAFLAR

Eğitim ve Öğretime Erişim	Eğitim ve Öğretimde Kalite	Kurumsal Kapasite
<ol style="list-style-type: none"><li>1. Müdürlüğümüzün eğitimle ilgili eksikliklerin bilincinde olması ve son yıllarda yapılan yatırımlarla okul yapımının büyük bir artış göstermesi.</li><li>2. Kız çocuklarının okullaşması ile ilgili başarılı çalışmaların yapılması</li><li>3. Halk eğitim merkezlerinin açtığı kurslarla tanınması, benimsenmesi ve yoğun talep alması</li><li>4. Mesleki ve Teknik eğitime önem verilmesi</li><li>5. Bireylerin ilgi ve ihtiyaçlarına cevap verebilecek çeşitlilikte okul ve program türünün bulunması</li><li>6. Çeşitli destek programları ile geniş öğrenci kitlesine ulaşılması</li><li>7. Yurt- Pansiyon imkanlarının giderek artması</li></ol>	<ol style="list-style-type: none"><li>1. Teknolojinin eğitim kurumlarımızda yüksek oranda kullanılıyor olması</li><li>2. Tüm okullarımızda rehberlik servisinin olması, özel eğitime verilen önemin ilde giderek artması</li><li>3. Yeniliğe ve gelişmeye açık, genç öğretmen kadrosu</li><li>4. Fatih projesinin etkin kullanılması</li></ol>	<ol style="list-style-type: none"><li>1. Geniş insan kaynağı ile en ücra noktalara ulaşabilen hizmet ve faaliyet alanlarına sahip etkili bir teşkilat ağının olması</li><li>2. Kurum çalışanları arasında iletişimin iyi olması ve okulların Milli Eğitim yöneticileriyle kolay iletişim kurabilmesi</li><li>3. Yeni atanan öğretmenlere yönelik Müdürlüğümüzün rehberlik ve bilgilendirme çalışması yapması.</li><li>4. Genç ve dinamik öğretmen kadrosuna sahip olunması</li><li>5. Hizmet içi eğitim çalışmalarının öğretmenin ihtiyaç ve talepleri doğrultusunda düzenlenmesi</li><li>6. Okul personellerinin veli ve diğer paydaşlarla iletişiminin güçlü olması</li><li>7. İlçe Milli Eğitim Müdürlüğü'nün okulların ihtiyaç ve sorunlarıyla ilgilenmesi</li><li>8. Güçlü bilişim altyapısı ve elektronik bilgi sistemlerinin etkin kullanılması</li><li>9. Yeniliğe ve gelişime açık insan kaynağı</li></ol>

## ZAYIF TARAFLAR

### Eğitim ve Öğretime Erişim

1. Merkezi sınavlarda başarı düzeyimizin Türkiye ortalamasının altında olması
2. Öğrenci devamsızlıklarının fazla olması
3. Okullaşma oranlarının okul öncesi ve ortaöğretimde Türkiye ortalamasının altında olması
4. Yeterli tür ve sayıda özel eğitim kurumunun olmaması
5. Özel eğitim, BEP ve kaynaştırma uygulamalarının tam olarak uygulanamaması
6. Mevsimlik işçilikten dolayı devamsızlık ve okul terklerinin fazla olması
7. Ekonomik sebeplerden dolayı çocuk işçiliğinin fazla olması
8. Mevsimlik işçi, çocuk işçiliği gibi durumları önleyici mekanizmaların olmaması
9. Taşımali sistemin yaygın olması.
10. Toplumun tüm kesimlerini ilgilendiren hayat boyu öğrenme etkinliklerinin yetersizliği

### Eğitim ve Öğretimde Kalite

1. Okullarımızın çoğunda ikili öğretim yapılmasına rağmen derslik ihtiyacının çok fazla olması ve sınıf mevcutlarının istenilen düzeyde olmaması.
2. Öğrencilere yönelik sosyal-kültürel etkinlik ve proje sayısının yeteri düzeyde olmaması
3. Eğitim yöneticilerin değişime-yeniliğe açık olmamaları, eğitim-öğretim sorunlarını çözme ve geliştirmeye yeteri kadar zaman ayırmamaları
4. Okullarda yeterli sayıda rehber öğretmen olmamasından kaynaklı etkili mesleki rehberlik ve yöneltme faaliyetlerinin yapılamaması ve aile bilinçlendirme çalışmalarının eksikliği
5. Okullarda şiddet, disiplin olaylarının olması ve güvenli okul ortamlarının oluşturulamaması.
6. Üstün yetenekli bireylere yönelik eğitim ortamının olmaması
7. Ücretli öğretmen sayısının yüksek olması.
8. Yabancı dil eğitiminin yetersiz olması

### Kurumsal Kapasite

1. Ödüllendirmelerde objektif kriterlerin dikkate alınmaması.
2. Öğretmenlerin motivasyon eksikliği
3. Kurumlarımızdaki nitelikli personel eksikliği ve iletişim eksikliği
4. Geniş bir elektronik ağına etkin kullanılmaması
5. Eğitim-öğretim sınıfı dışında nitelikli personel azlığı
6. İlçemizde hizmetçi eğitim kurslarının yok denecek kadar az olması, merkezde ise yeterli sayıda olmaması.
7. İş ve işlemlerin yürütülmesinde kişisel ilişkilerin ön planda tutulması
8. Okulların sıkıntılarının çözümünde yeterli maddi desteğin olmaması
9. Kurumlar arası iletişimin zayıf olması ve koordinasyon eksikliği ile karar almada katılımcılığın istenilen düzeyde sağlanamaması

## FIRSATLAR

### Eđitim ve Öğretime Erişim

1. Eđitimin önemi konusunda toplumsal farkındalığın artması
2. İlçemizin ulaşım ve iklim koşullarının uygun olması
3. Maddi durumu zayıf olan öğrencilerin eğitimlerini devam ettirmelerine yönelik çalışmalar ve projeler
4. İlçemizde Eđitim Gönüllüleri, Veliler, STK'lar, Üniversite ve Yerel Yönetimler ile işbirliği içerisinde çeşitli proje ve programların sürdürülmesi
5. Eđitim ve öğretime yönelik talebin giderek artması
6. Toplumun değer yargılarının gençler üzerindeki olumlu etkisi

### Eđitim ve Öğretimde Kalite

1. İlçemizde farklı kültür ve yapılarla sahip toplum kesimlerinin bir arada ve huzur içinde yaşaması İlçemizin eğitim ortamlarının huzurlu bir şekilde devam etmesi.
2. İş-Kur kapsamında okullara temizlik personelinin alınması
3. Tarihsel ve kültürel birikime sahip olan İlçemizin giderek inanç, tarih ve kültür merkezi haline gelmesi
4. İlçemizde Sanayi Bölgelerinden kaynaklı mesleki ve teknik ara eleman ihtiyacının artması
5. Mesleki ve teknik eğitim konusunda sanayicilerle iş birliğinin olması
6. Ailelerin eğitim ve öğretimin kalitesinin artırılmasına yönelik beklentilerinin artması

### Kurumsal Kapasite

1. Bakanlığımızın, İlçemizin öğretmen ihtiyacının giderilmesinde ve derslik yapımında gerekli hassasiyeti göstermesi
2. İlçemize son yıllarda AB fonları, SODES, Karacadağ Kalkınma Ajansı projeleri ve Bakanlığımızın kaynak aktarmaları neticesinde eğitim ortamlarının iyileştirilmesi ve imkânların artırılması
3. İlçemizin kalkınmada öncelikli olması, gelişim potansiyeli yüksek ve genç, dinamik bir nüfusa sahip olması
4. Hayırseverlerin ilçemizde eğitim ve öğretime katkı sağlaması



## TEHDİTLER

### Eğitim ve Öğretime Erişim

1. Mevsimlik tarım işçisi olarak çalışan öğrencilerin olması
2. Kız çocukların okula gönderilmesinin gerekliliği konusunda yeterli farkındalığın olmaması
3. Hızlı nüfus artışı
4. Kırsaldan kente hızlı göçün varlığı
5. Öğretmen, yönetici ve ailelerin özel eğitim konusunda yeterli bilgiye ve farkındalığa sahip olmaması
6. Özel öğretim kurumlarının sayıca az olması
7. Kırsal kesimdeki ailelerin kız çocuklarının okuması konusunda olumsuz değer yargıları(olumsuz TV dizilerinden etkilenerek)

### Eğitim ve Öğretimde Kalite

1. Suriye’de savaş ve çatışmaların sınır boyunda komşumuz Ceylanpınar ilçesinin tam ve ilçemizdeki eğitim öğretim sürecini dolaylı olarak olumsuz etkilemesi
2. Velilerin sosyo-ekonomik yetersizliklerinden dolayı eğitime destek vermemeleri
3. Özel eğitime toplumsal ve kurumsal duyarlılığın az olması
4. Mevsimlik işçi olgusundan kaynaklı okul terklerinin ve devamsızlıkların olması
5. İlçemiz genelinde kitap okuma, spor yapma, sanatsal ve kültürel faaliyetlerde bulunma alışkanlığının yetersiz olması
6. Öğrenci ve ailelerin meslekler ve iş hayatıyla ilgili yeterli bilgiye sahip olmaması
7. Toplumun eğitimden beklentilerinin sadece akademik odaklı olmasının eğitime olumsuz etkisi
8. Meslek liselerindeki bölümlerin yerel bazda düşünülmemesi
9. İlçemizin sürekli göç alması ve nüfus yoğunluğunu yüksek olmasının eğitimin kalitesini düşürmesi

### Kurumsal Kapasite

1. Öğretmen sirkülasyonunun çok yoğun olması
2. Eğitim sistemindeki yapısal değişikliklerin çok sık ve zamansız yapılması
3. Eğitim sistemi ile ilgili yapılan değişikliklerde okullar ve öğretmenlerin yeteri kadar hazır hale getirilememesi
4. Görsel ve yazılı medyada çocuklara olumsuz rol teşkil edecek unsurların varlığı ve eğitim öğretim için ciddi risk oluşturması.
5. İlçemizin öğretmenlere sunduğu sosyal kültürel imkânların azlığı ve ev kiralalarının yüksek olması
6. Sivil toplum kuruluşlarının ve feodal unsurların eğitim üzerinde baskı oluşturması
7. Bakanlık tarafından gönderilen bütçenin okul ve kurumların ihtiyaçlarını karşılayacak düzeyde olmaması
8. ALO 147,BİMER gibi iletişim sistemlerinin amacı dışında kullanılması

### E.3. PEST ANALİZİ



#### **POLİTİK FAKTÖRLER**

- 4+4+4 eğitim modeliyle zorunlu eğitimin 12 yıla çıkarılması ve okullaşma oranının ülke genelinde giderek artması
- Eğitim sistemindeki yapısal değişikliklerin çok sık ve zamansız yapılması (merkezi sınav ve değerlendirme sistemlerinin sürekli değişmesi, sık mevzuat değişiklikleri, eğitim müfredatı ve eğitim sistemi ile ilgili yapılan değişikliklerde okullar ve öğretmenlerin yeteri kadar hazır hale getirilememesinin eğitime olumsuz etkileri)
- Ülkenin 2023 eğitim vizyonunda AB standartlarını yakalama ile ilgili politik eğilimi doğrultusunda; okullaşma oranları, eğitimin kalite ve standartlarını arttırma vb. konularda koyduğu eğitim hedefleri
- Ulusal ve bölgesel politika ve projelerle eğitimin nitelik ve niceliğinin arttırılması
- Bakanlığımızın ilimizle ilgili yoğun eğitim yatırımlarının olması
- Bakanlığın, özellikle kız çocuklarının okula erişimi ve okula devamı, engelli çocukların eğitime entegrasyonu ile ilgili çalışmalara ağırlık vermesi ve politik olarak öncelik vermesi
- Ücretsiz ders kitabı dağıtımının devam etmesi ve maddi durumu iyi olmayan öğrencilere şartlı nakit transferi adı altında yardımların yapılması
- Kamu yönetimi reformu kapsamında stratejik yönetim anlayışının eğitime yerleştirilmesi ile ilgili çalışmalar

## **EKONOMİK FAKTÖRLER**

- İlçemizde mevsimlik işçi ve tarım işçiliğinin yoğun olmasından kaynaklı çocukların eğitim olanaklarından yeteri kadar yararlanamaması
- Tarıma dayalı ekonomiden kaynaklı kırsal kesimde yaşayan insan sayısının fazla olması ve bunun okullaşmayı, eğitime verilen önemi olumsuz etkilemesi
- İlçemizde işsizlik ve yoksulluğun en önemli sorunlardan biri olması
- Ülke genelinde bütçeden eğitime ayrılan payın giderek artması ve bu payın önemli bir kısmının ilimize aktarılması.
- İlimizin kalkınmada öncelikli il olması ilçe olarak bizi de etkilemesi
- İnanç, kültür ve tarih turizmi ile şehrin ekonomik yaşamının giderek canlanması
- Sanayileşmenin yeteri kadar gelişmemiş olması
- Mesleki eğitim mezunlarının vasıflı eleman olarak iş gücü piyasasına yeteri kadar katılamaması

## **SOSYAL FAKTÖRLER**

- Nüfus artış hızının Türkiye ortalamasının üstünde olması nedeniyle eğitimde fiziki kapasite sorunları
- Suriye’de yaşanan iç karışıklıktan dolayı ilde yoğun şekilde Suriyeli sığınmacının bulunması, ilde bulunan bu sığınmacıların ekonomik (işgücü ve işsizlik sorunu) ve sosyal hayatı olumsuz etkilemesi.
- Ailelerin eğitim seviyelerinin düşük olması ve çok çocuklu aile sayısının kaynaklı hem eğitime bakış açısının olumsuz olması hem de çocukların eğitim olanaklarından yeteri kadar yararlanamaması
- Geleneksel yapının özellikle kız çocuklarının eğitimine olumsuz etkileri
- Feodal ve siyasi ilişkilerin eğitim üzerindeki olumsuz etkileri
- Toplumun eğitime verdiği önemin giderek artması
- Kırsal kesimde nüfusun azalması ve kentlere göçün yoğun bir şekilde devam etmesi

## **TEKNOLOJİK FAKTÖRLER**

- Eğitimde FATİH Projesi
- Bilgi iletişim teknolojileri neticesinde bilgiye erişimin kolaylaşması
- Teknolojideki hızlı değişim ve öğrencilerin yanlış internet kullanımı
- E-okul, mebbis ve e-devlet uygulamaları
- DYS (Doküman Yönetim Sistemi) ile büyük oranda kırtasiyeciliğin önüne geçilmesi bürokratik işlemlerin hızlanması

**F. GELİŞİM/SORUN ALANLARI**  
**Eğitim ve Öğretim Sisteminin Sorun ve Gelişim Alanları**

Eğitim ve Öğretime Erişim	Eğitim ve Öğretimde Kalite	Kurumsal Kapasite
<ul style="list-style-type: none"><li>➤ Okul öncesi eğitimde okullaşma</li><li>➤ Zorunlu temel eğitimde devamsızlık</li><li>➤ Ortaöğretimde okullaşma</li><li>➤ Ortaöğretimde örgün eğitimin dışına çıkan öğrenciler</li><li>➤ Zorunlu eğitimden erken ayrılma</li><li>➤ Taşınmalı eğitim</li><li>➤ Yurt ve pansiyonların doluluk oranları</li><li>➤ Temel eğitimden ortaöğretime geçiş</li><li>➤ Bazı okul türlerine yönelik olumsuz algı</li><li>➤ Kız çocukları başta olmak üzere özel politika gerektiren grupların eğitime erişimi</li><li>➤ Özel eğitime ihtiyaç duyan bireylerin uygun eğitime erişimi</li><li>➤ Özel öğretimin payı</li><li>➤ Özel eğitim okullarının doluluk oranı</li><li>➤ Hayat boyu öğrenmeye katılım</li><li>➤ Hayat boyu öğrenmenin tanıtımı</li><li>➤ Açık öğretim liselerini ortalama bitirme süresi</li></ul>	<ul style="list-style-type: none"><li>➤ Eğitim öğretim sürecinde sanatsal, sportif ve kültürel faaliyetler</li><li>➤ Okuma kültürü</li><li>➤ Okul sağlığı ve hijyen</li><li>➤ Zararlı alışkanlıklar</li><li>➤ Öğretmenlere yönelik hizmetiçi eğitimler</li><li>➤ Eğitimde bilgi ve iletişim teknolojilerinin kullanımı</li><li>➤ Örgün ve yaygın eğitimi destekleme ve yetiştirme kursları</li><li>➤ Temel dersler önceliğinde ulusal ve uluslararası sınavlarda öğrenci başarı durumu</li><li>➤ Temel eğitimden ortaöğretime geçiş sistemi</li><li>➤ Ortaöğretimden yükseköğretime geçiş sistemi</li><li>➤ Sınav odaklı sistem ve sınav kaygısı</li><li>➤ Eğitsel, mesleki ve kişisel rehberlik hizmetleri</li><li>➤ Üstün yetenekli öğrencilere yönelik eğitim öğretim hizmetleri başta olmak üzere özel eğitim</li><li>➤ Hayat boyu rehberlik hizmeti</li><li>➤ Hayat boyu öğrenme kapsamında sunulan kursların çeşitliliği ve niteliği</li><li>➤ Mesleki ve teknik eğitimin sektör ve işgücü piyasasının taleplerine uyumu</li><li>➤ Mesleki eğitimde alan dal seçim</li></ul>	<ul style="list-style-type: none"><li>➤ İnsan kaynağının genel ve mesleki yetkinliklerinin geliştirilmesi</li><li>➤ Çalışma ortamları ile sosyal, kültürel ve sportif ortamların iş motivasyonunu sağlayacak biçimde düzenlenmesi</li><li>➤ Çalışanların ödüllendirilmesi</li><li>➤ Hizmetiçi eğitim kalitesi</li><li>➤ Yabancı dil becerileri</li><li>➤ Okul ve kurumların fiziki kapasitesinin yetersizliği (Eğitim öğretim ortamlarının yetersizliği)</li><li>➤ Okul pansiyonları</li><li>➤ Öğretmenlere yönelik fiziksel alan yetersizliği</li><li>➤ Okul ve kurumların sosyal, kültürel, sanatsal ve sportif faaliyet alanlarının yetersizliği</li><li>➤ Eğitim, çalışma, konaklama ve sosyal hizmet ortamlarının kalitesinin artırılması</li><li>➤ İkili eğitim yapılması ve derslik yetersizliği, kalabalık sınıflar</li><li>➤ Birleştirilmiş sınıf uygulaması</li><li>➤ Donatım eksiklerinin giderilmesi</li><li>➤ Okullardaki fiziki durumun özel eğitime gereksinim duyan öğrencilere uygunluğu</li><li>➤ Özel eğitim okullarının yetersizliği (Hafif, orta, ağır düzeyde öğrenme güçlüğü alanlarında özellikle ortaöğretim düzeyinde)</li><li>➤ Hizmet binalarının fiziki kapasitesinin yetersiz olması</li><li>➤ Fiziki mekân sıkıntıları ve kalabalık sınıflarının problemlerinin çözülmesi</li><li>➤ Yeni eğitim tesislerinin</li></ul>

	<p>rehberliđi</p> <ul style="list-style-type: none"><li>➤ İşyeri beceri eğitimi ve staj uygulamaları</li><li>➤ Çıraklık eğitimi alt yapısı</li><li>➤ Yabancı dil yeterliliđi</li><li>➤ Uluslararası hareketlilik programlarına katılım</li></ul>	<p>oluşturulmasında yaşanan arsa sıkıntıları</p> <ul style="list-style-type: none"><li>➤ Ödeneklerin etkin ve verimli kullanımı</li><li>➤ Kurumsal aidiyet duygusunun geliştirilmemesi</li><li>➤ Kurumumuzda stratejik yönetim anlayışının bütün unsurlarıyla hayata geçirilmemiş olması</li><li>➤ Stratejik planların uygulanabilmesi için kurumumuzda üst düzey sahiplenmenin yetersiz olması</li><li>➤ Kurumumuzda iç ve dış paydaşları ile etkin ve sürekli iletişim sağlanamaması</li><li>➤ Basın ve yayın faaliyetleri.</li><li>➤ Siyasi ve sendikal yapının eğitim üzerinde olumsuz etkisi</li><li>➤ İstatistik ve bilgi temini</li><li>➤ Teknolojik altyapı eksikliklerinin giderilmesi</li><li>➤ Siyasi ve sendikal yapının eğitime aşırı ve olumsuz müdahalesi</li><li>➤ Diğer kurum ve kuruluşlarla işbirliđi</li><li>➤ Bütünsel bir izleme-değerlendirme sisteminin kurulması</li></ul>
--	--	---

## **G. VİRANŞEHİR İLÇE MEM SP PLAN MİMARİSİ**

Yasal yükümlülükler ve mevzuat analizi, üst politika belgeleri, literatür taraması, GZFT analizi ve eğitim sisteminin gelişim ve sorun alanları dikkate alınarak Millî Eğitim Bakanlığı 2015-2019 Stratejik Planı'nın temel mimarisi oluşturulmuştur. Ayrıca Şanlıurfa İl Milli Eğitim Müdürlüğü'nün Stratejik planı da incelenerek geleceğe yönelim bölümü bu mimariler çerçevesinde yapılandırılmıştır.

### **1. Eğitim ve Öğretime Erişim**

#### **1.1. Eğitim ve Öğretime Katılım ve Tamamlama**

##### **1.1.1. Okul öncesi eğitimde okullaşma devam ve tamamlama**

##### **1.1.2. Zorunlu eğitimde okullaşma, devam ve tamamlama**

##### **1.1.3. Hayat boyu öğrenmeye katılım**

##### **1.1.4. Özel eğitime erişim ve tamamlama**

##### **1.1.5. Özel politika gerektiren grupların eğitim ve öğretime erişimi**

##### **1.1.6. Özel öğretimin payı**

##### **1.1.7. Yurt dışında ikamet eden vatandaşların eğitim ve öğretime erişimi**

### **2. Eğitim ve Öğretimde Kalite**

#### **2.1. Öğrenci Başarısı ve Öğrenme Kazanımları**

##### **2.1.1. Öğrenci**

##### **2.1.2. Öğretmen**

##### **2.1.3. Öğretim programları ve materyalleri**

##### **2.1.4. Eğitim - öğretim ortamı ve çevresi**

##### **2.1.5. Rehberlik**

##### **2.1.6. Ölçme ve değerlendirme**

##### **2.1.7. Okul türleri ve programlar arası geçişler**

#### **2.2. Eğitim ve Öğretim ile İstihdam İlişkisinin Geliştirilmesi**

##### **2.2.1. Sektörle iş birliği**

##### **2.2.2. Önceki öğrenmelerin tanınması**

##### **2.2.3. Hayata ve istihdama hazırlama**

##### **2.2.4. Mesleki rehberlik**

#### **2.3. Yabancı Dil ve Hareketlilik**

##### **2.3.1. Yabancı dil yeterliliği**

##### **2.3.2. Uluslararası hareketlilik**

### **3. Kurumsal Kapasite**

#### **3.1. Beşeri Altyapı**

- 3.1.1. İnsan kaynakları planlaması
- 3.1.2. İnsan kaynakları yönetimi
- 3.1.3. İnsan kaynaklarının eğitimi ve geliştirilmesi

#### **3.2. Fiziki, Mali ve Teknolojik Altyapı**

- 3.2.1. Finansal kaynakların etkin yönetimi
- 3.2.2. Okul bazlı bütçeleme
- 3.2.3. Eğitim tesisleri ve altyapı
- 3.2.4. Donatım

#### **3.3. Yönetim ve Organizasyon**

- 3.3.1. Kurumsal yapının iyileştirilmesi
  - 3.3.1.1. Bürokrasinin azaltılması
  - 3.3.1.2. İş analizleri ve iş tanımları
  - 3.3.1.3. Mevzuatın güncellenmesi

#### **3.3.2. İzleme ve değerlendirme**

#### **3.3.3. Avrupa Birliğine uyum ve uluslararasılaşma**

#### **3.3.4. Sosyal tarafların katılımı ve yönetim**

- 3.3.4.1. Çoğulculuk
- 3.3.4.2. Katılımcılık
- 3.3.4.3. Şeffaflık ve hesap verebilirlik

#### **3.3.5. Kurumsal iletişim**

#### **3.3.6. Bilgi Yönetimi**

- 3.3.6.1. Bakanlık hizmetlerinin e-Devlet aracılığıyla sunumu
- 3.3.6.2. Elektronik ağ ortamlarının etkinliğinin artırılması
- 3.3.6.3. Veri toplama ve analiz
- 3.3.6.4. Veri iletimi ve bilgi paylaşımı

# STRATEJİK



*Her başarılı insanın bir planı, her başarısız insanın bir mazereti vardır.*

*Henry CLAUSEN*



### III. BÖLÜM

## GELECEĞE YÖNELİM



\*MİSYON

\*VİZYON

\*TEMEL DEĞER VE İLKELERİMİZ

\*TEMALAR, TEDBİRLER

\*AMAÇLAR VE HEDEFLER

## A.MİSYON,VİZYON,TEMEL İLKE VE ÖLÇÜTLERİMİZ

### Misyonumuz

Viranşehir İlçe Milli Eğitim Müdürlüğü olarak yasalar ve mevzuat çerçevesinde, verilen imkan ve yetkileri planlı, programlı, etkin bir şekilde kullanarak herkesin en iyi şekilde var olan eğitim imkanlarından yararlanmasını sağlamak.

### Vizyonumuz

Anayasamız ve Milli Eğitim Temel Kanununda belirtilmiş temel esaslara uygun olarak, öğrencilerimizi yetiştirmek ve geleceğe hazırlamak, öğrencilerimizi milli manevi ve ahlaki değerlerimizle yetiştirirken, muasır medeniyet seviyesine ulaşmak için maddi manevi her türlü imkanı seferber edip, organize etmektir.

## TEMEL İLKE VE DEĞERLERİMİZ

Hesap verebilirlik-Sorumluluk

Çevreye duyarlılık-Liyakat-Adalet

İşbirliği ve paylaşımcılık-Değişim ve Yenilikçilik

Topluma Hizmet ve Liderlik

Yönetim Süreçlerinde Şeffaflık- Katılımcılık

Kişisel ve Evrensel Değerlere Saygı-İletişime Önem Verme

Fırsat Eşitliğine Önem Verme-Sürekli İyileştirme

Tarafsızlık ve Güvenilirlik-Kurum Kültürü Oluşturmak

Toplumsal Yararlılık

\*\*\*\*\*

Yenilik ve değişimlere öncülük ederiz.

Yaptığımız her işin hesabını verimiz. Kalite yönetimini benimseriz.

Kaynakları sürdürülebilirlik ilkesine uygun kullanırız.

Teknolojiden maksimum düzeyde faydalanırız.

Paydaşlarımızın görüşlerini önemseriz. Açık iletişime önem verimiz.

Eğitimde ödüllendirmeye önem verimiz.

Çalışanlarımıza güvenir ve destekleriz.

Başarısızlığı değil başarıyı ölçeriz.

Herkesin eşit eğitim olanaklarından faydalanmasını sağlarız.

Görevlendirme de liyakati önemseriz.

Personelimizin bireysel mesleki gelişimini önemseriz

# Temel İlke ve Ölçütlerimiz

Müdürlüğümüz Aşağıdaki Temel Değerleri Sahiplenir ve Gereklerini Yerine Getirmede Kendini Sorumlu Hisseder.

- **Planlılık ve Uygulanabilirlik:**Viranşehir İlçe Milli Eğitim Müdürlüğü/ne bağlı özel ve kamu okul/egitim kurumları Türk Milli Eğitiminin Temel Amaçlarına ulaşmak için tüm faaliyetlerini kısa-orta ve uzun vadede planlar. Planlama modeli “stratejik planlama” modelidir. Planlama hedefleri uygulanabilir ve ulaşılabiliridir.
- **Verimlilik:** Eğitim ve öğretim süreci sonunda elde edilen mal ve hizmet ürünlerini üretmek için tüketilen kaynaklar arasındaki orandır.
- **Etkililik (Kalite):**Viranşehir İlçe Milli Eğitim Müdürlüğü’ne bağlı özel ve kamu okul/egitim kurumlarının belirlediği politika, proje ve aldığı önlemlerle, önceden belirlenmiş amaçlara, ne ölçüde ulaşıldığı ve ne kadar gerçekleştirildiğidir.
- **Ekonomiklik:** Kamu ve özel eğitim ve öğretim kurumlarının kuruluş amaçlarını gerçekleştirmek için sahip olunan üretim kaynaklarının uygun miktar ve kalitede, uygun zamanda ve uygun yerde, en uygun maliyetle elde edilmesidir.
- **Hukukilik:**Kamu ve özel eğitim ve öğretim kurumları kuruluş amaçlarını gerçekleştirilen her türlü ürün ve hizmetin yürürlükteki mevzuata (hukuka) uygunluğudur.
- **Saydamlık:** Kamu ve özel eğitim ve öğretim kurumlarınca gerçekleştirilen yönetsel her türlü karar ve eylemlerin, hedef kitle ve paydaşlar tarafından da bilinmesi, görülmesi, duyurulması, saklanmaması, gizli tutulmamasıdır. Bu ölçütün kısıtlılıkları ise devlet sırrı, meslek sırrı, kişinin özel hayatının gizliliği ve bilgileridir.
- **Hesap Verilebilirlik:** Kamu ve özel eğitim ve öğretim kurumlarındaki yönetimin aldığı her türlü yönetsel karar ve eylemlerden dolayı, hizmet verdiği hedef kitleye ve hiyerarşik üstlerine gereken ve istenen açıklamalarda bulunmasıdır.
- **Çağdaş Eğitim Anlayışı:** Her bireyin özel ve değerli olduğu gerçeğinden hareketle, çocuğun kendi özgü öğrenme şekline uygun olarak öğrenmesi için uygun ortamlar yaratıp sürdürmeye yardımcı olunması süreci Viranşehir İlçe Milli Eğitim Müdürlüğüne bağlı okul ve eğitim kurumlarının eğitim politikasını oluşturur.
- **Toplumsal Fayda:**Viranşehir İlçe Milli Eğitim Müdürlüğü tüm çalışmalarında toplum faydasını- kamu yararını- esas alır.

## VİRANŞEHİR İLÇE MİLLİ EĞİTİM MÜDÜRLÜĞÜ STRATEJİK PLAN GENEL TABLOSU

### B.STRATEJİK PLAN GENEL TABLOSU

#### **STRATEJİK AMAÇ 1**

Başta engelliler ve kız çocukları olmak üzere tüm bireylerin zihinsel, duygusal, sosyal ve fiziksel gelişimlerine katkı sağlayarak kendilerine yönelik sunulan eğitim ve öğretim hizmetlerine adil şartlar altında katılmaları ve tamamlamaları için ortam ve imkân sağlamak.

##### **Stratejik Hedef 1.1**

Plan dönemi sonuna kadar örgün ve yaygın eğitimin her kademesinde tüm bireylerin ve özellikle engelliler ve kız çocuklarının katılım ve tamamlama oranlarını artırmak.

#### **STRATEJİK AMAÇ 2**

Eğitim Öğretim süreçlerinde Çağdaş ölçütlerde dil becerileri yüksek, iletişime ve öğrenmeye açık,özgüveni ve sorumluluk bilinci yüksek, sağlıklı ve mutlu bireyler yetiştirmek.

##### **Stratejik Hedef 2.1**

Öğrencilerin ruhsal, fiziksel gelişimlerine yönelik faaliyetlere katılımını ve akademik başarı düzeylerini artırmak.

##### **Stratejik Hedef 2.2**

Sektörle işbirliği yapılarak hayat boyu öğrenme yaklaşımı çerçevesinde işgücü piyasasının talep ettiği beceriler ile uyumlu bireyler yetiştirerek istihdam edilebilirliklerini arttırmak

##### **Stratejik Hedef 2.3**

Eğitimde yenilikçi yaklaşımlar kullanılarak öğrencilerin yabancı dil yeterliliğini geliştirerek, uluslararası hareketli öğrenci ve öğretmen sayısını artırmak

#### **STRATEJİK AMAÇ 3**

Viranşehir İlçe Milli Eğitim Müdürlüğünü kurumsallaşma düzeyini yükseltecek, eğitime erişimi ve eğitimde kaliteyi artıracak etkin ve verimli işleyen bir kurumsal yapıyı tesis etmek için; mevcut beşeri, fiziki ve mali alt yapı ile yönetim ve organizasyon yapısını iyileştirmek ve enformasyon teknolojilerinin kullanımını artırarak kurumsal kapasiteyi geliştirmek.

### **Stratejik Hedef 3.1**

2015-2019 Plan dönemi sonuna kadar Viranşehir İlçe Milli Eğitim Müdürlüğünü bölgesel ve yerel ihtiyaçlara ve iş analizlerine dayalı olarak yapılacak planlamalar dâhilinde, personel yeterliklerinin ve performansının geliştirildiği, işlevsel, sorun çözücü bir insan kaynakları yönetimi yapısını kavuşturmak.

### **Stratejik Hedef 3.2**

2015-2019 Plan dönemi sonuna kadar, ihtiyaçlar ve bütçe imkânları doğrultusunda, adil ve dengeli, çağın gereklerine uygun biçimde donatılmış eğitim ortamlarını tesis etmek, etkin, verimli ve adil bir mali yönetim yapısını oluşturmak.

### **Stratejik Hedef 3.3**

Kurumumuzda 2015-2019 plan dönemi sonuna kadar Ulusal vizyona ve standartlara, uygun olarak; kurumsal rehberlikle desteklenen, karar alma ve yönetim süreçlerinde çoğulcu, katılımcı, şeffaf ve hesap verebilir, performans yönetim sisteminin uygulandığı bir yönetim ve organizasyon yapısını oluşturmak.

## C.STRATEJİK AMAÇ,HEDEF VE TEDBİRLER

### 1. TEMA

### EĞİTİM VE ÖĞRETİME ERİŞİM

#### STRATEJİK AMAÇ 1:

**Başta engelliler ve kız çocukları olmak üzere tüm bireylerin zihinsel, duygusal, sosyal ve fiziksel gelişimlerine katkı sağlayarak kendilerine yönelik sunulan eğitim ve öğretim hizmetlerine adil şartlar altında katılmaları ve tamamlamaları için ortam ve imkân sağlamak.**

#### Stratejik Hedef 1.1:

**Plan dönemi sonuna kadar örgün ve yaygın eğitimin her kademesinde tüm bireylerin ve özellikle engelliler ve kız çocuklarının katılım ve tamamlama oranlarını artırmak.**

#### MEVCUT DURUM:

İlçemiz genelinde 1132derslikte 44213 öğrenci,160 ilkokulda 24738 öğrenci, 63 ortaokulda19475 öğrenci,17 Lisedetoplam 9468 öğrenci eğitim öğretim görmektedir.Okul öncesi eğitimde (4-5 Yaş) okullaşma oranı % 91,70, ilkokulda net okullaşma oranı % 98,99 , Birleştirilmiş sınıflar eğitim gören öğrencilerin ilkokul içindeki payı % 12,55, Ortaokulda net okullaşma oranı % 96,48 ortaöğretimdeki net okullaşma oranı %97,58, okul öncesinde Özel öğretimin payı %0,64; ilkokulda Özel öğretimin payı %0,57; ortaokulda Özel öğretimin payı %076;orta öğretimde Özel öğretimin payı %1,56 'dır. Zorunlu eğitim çağında 54877 kişi olup, 53681 kişi eğitim görmektedir. Zorunlu eğitimde net okullaşma oranı %97,82'dir.

Hayat boyu öğrenmeye katılım oranı;%35, hayat boyu öğrenme kapsamındaki kursların oranı; %92'dir.

Ortaöğretimde 2013-2014 öğretim yılında20 gün ve üzeri devamsızlık yapan öğrenci oranı %18; İlkokulda %16, Ortaokulda %14'tür.

Teog verilerine göre 3474 kişi sınava girmiş olup 1873 kişi ilk 5 tercihine yerleştirilmiş olup; Temel eğitimden orta öğretime geçişte ilk 5 tercihinden birine yerleşen öğrencilerin oranı %53,91'dir.

## PERFORMANS GÖSTERGELERİ

No	Performans Göstergeleri	Önceki Yıllar		Hedef
		2013	2014	2019
1.1.1	Ortalama eğitim süresi (yıl)			<b>8</b>
1.1.2	İlkokul birinci sınıf öğrencilerinden en az bir yıl okul öncesi eğitim almış olanların oranı (%)		91,70	<b>95</b>
1.1.3	Net okullaşma oranı (%)	İlkokul	98,99	100
		Ortaokul	96,48	100
		Ortaöğretim	97,58	100
1.1.4	Birleştirilmiş Sınıflarda Eğitim Gören Öğrencilerin oranı %	BSİO	12,55	9
1.1.5	Zorunlu eğitimde net okullaşma oranı (%)		97,82	<b>100</b>
1.1.6	Temel eğitimden ortaöğretime geçişte ilk beş tercihinden birisine yerleşen öğrencilerin oranı (%)		53,91	<b>60</b>
1.1.7	Örgün eğitimde 20 gün ve üzeri devamsız öğrenci oranı (%)	İlkokul	16	10
		Ortaokul	14	10
		Ortaöğretim	18	10
1.1.8	Eğitim ve öğretimden erken ayrılma oranı (%)		13	<b>10</b>
1.1.9	Ortaöğretimde örgün eğitim dışına çıkan öğrenci oranı (%)		1,17	<b>1,15</b>
1.1.10	Özel öğretimin payı (%)	Okul öncesi	0,64	<b>0.8</b>
		İlkokul	0,57	<b>8</b>
		Ortaokul	0,76	<b>1</b>
		Ortaöğretim	1,56	2
1.1.11	Hayat boyu öğrenmeye katılım oranı (%)		35	40
1.1.12	Hayat boyu öğrenme kapsamındaki kursları tamamlama oranı (%)		73	90



## TEDBİRLER 1

SIRA	TEDBİR	SORUMLU BİRİM	DESTEK BİRİM BÖLÜM
1	İlçemiz eğitime erişim risk haritası hazırlanarak risk düzeyinin fazla olduğu bölgelere özel projeler geliştirilecek.	Temel Eğitim	Tüm Eğitim Öğretim Birimleri
2	Ulusal ve uluslar arası fon kaynakları ve projelerden kaynaklar sağlanacak.	Temel Eğitim	
3	Alan taramaları yapılacak.	Temel Eğitim	Orta Öğretim
4	Devamsızlıkları izlemeye yönelik çalışmalar yapılacak.	Temel Eğitim	Rehberlik Ve Denetim
5	Akademik başarıyı arttırmaya yönelik çalışmalar yapılacak.	Temel Eğitim+Orta Öğretim	Tüm Eğitim Öğretim Birimleri
6	Birleştirilmiş sınıf uygulamalarının azaltılmasına yönelik çalışmalar yapılacak.	Temel Eğitim	Rehberlik Ve Denetim
7	Veli ve öğrenci odaklı çalışmalar yapılacak.	Temel Eğitim+Orta Öğretim	Rehberlik Ve Denetim
8	Öğrencilere yönelik yurt ve pansiyon uygulamalarını tanıtıcı faaliyetler düzenlenecek.	Temel Eğitim	Orta Öğretim
9	Mesleki ve teknik eğitimin tanıtımına yönelik ailelere ve öğrencilere rehberlik çalışmaları yapılacak.	Mesleki Ve Teknik Eğitim	Rehberlik
10	İmam Hatip okullarına yönelik yönlendirme, tanıtım faaliyetleri düzenlenecek.	Din Öğretim Hizmetleri	Orta Öğretim
11	Özel eğitime muhtaç çocukların özel eğitim sistemine kazandırılmasını için ailelerin bilinçlendirilmesine yönelik çalışmalar tertiplenecektir.	Özel Eğitim Ve Rehberlik	Rehberlik Ve Denetim
12	İlçemiz genelinde engelli bireylerin sportif, kültürel ve sanatsal etkinliklerle buluşturularak yeteneklerinin ortaya çıkmasını sağlayacak faaliyet ve projelere ağırlık verilecektir.	Özel Eğitim Ve Rehberlik	Hayat Boyu
13	Özel Eğitime ihtiyacı olan bireylerin tespiti yapılarak, öğrencilerin eğitim ihtiyacına göre özel eğitim kurumlarına yönlendirilmeleri yapılacaktır.	Özel Eğitim Ve Rehberlik	Tüm Eğitim Öğretim Birimleri
14	Özel okul teşvikleri hakkında bilgilendirici faaliyetler düzenlenecek.	Özel Öğretim	Tüm Eğitim Öğr. Bir.
15	Açık öğretim okullarının tanıtımına yönelik faaliyetler düzenlenecek.	Hayat Boyu Öğrenme	Temel Eğitim
16	Taşınmalı ilköğretim ve ortaöğretim uygulamaların geliştirilmesi ve yaygınlaştırılmasına yönelik faaliyetler düzenlenecek.	Temel Eğitim+Orta Öğretim	Tüm Eğitim Öğr. Bir.
17	Hayat boyu öğrenme kapsamında okuma yazma bilmeyenlere yönelik okuma-yazma kursları düzenlenecek.	Hayat Boyu Öğrenme	Tüm Eğitim Birimleri
18	Ortaöğretim okullarında devamsızlık, sınıf tekrarı ve okul terki sebepleri ile ilgili araştırma yapılacaktır. Araştırma sonuçları değerlendirilerek gerekli tedbirler alınacaktır.	Orta Öğretim	Tüm Eğitim Öğr. Bir.
19	Mesleki ve teknik ortaöğretimde devamsızlık, sınıf tekrarı ve okul terki oranlarının düşürülmesi için okullara mevcut durumları ile ilgili bilgilendirme yazıları gönderilecektir.	Mesleki Ve Teknik Eğitim	Tüm Eğitim Öğr. Bir.

20	Din Öğretimi Genel Müdürlüğüne bağlı okullarda okul terkleri, devamsızlık ve sınıf tekrarlarının sebepleri hakkında araştırma yapılacaktır.	Din Öğretimi	Tüm Eğitim Öğr. Bir.
21	Okula devam sorunu olan öğrencilere ve ailelere kişisel ve sosyal rehberlik çalışmaları yapılacak.	Tüm Öğretim Birimleri	Rehberlik
22	Zorunlu eğitim çağ nüfusunun saptanacak.	Temel Eğitim	Tüm Eğitim Birimleri
23	Ekonomik yetersizlik gerekçesiyle ilköğretime devam edemeyen öğrencilerin ihtiyaçlarının Sosyal Yardımlaşma ve Dayanışma Vakfı aracılığıyla karşılanması için çalışmalar düzenlenecek.	Temel Eğitim	Özel Eğitim Rehberlik
24	Devamsızlık gerekçelerinin tespit edilerek giderilmesi yoluna gidilecek.	Tüm Öğretim Birimleri	Özel Eğitim Rehberlik
25	Devamsızlık yapan öğrencilerin e-okul yazılımına titizlikle işlenmesi sağlanacak.	Tüm Öğretim Birimleri	Bilişim Hizmetleri
26	E-okul yazılımıyla ilgili velilerin bilgilendirilmesi sağlanacak.	Tüm Öğretim Birimleri	Bilişim Hizmetleri
27	Temel eğitimde ev ziyaretlerinin daha sık gerçekleştirilmesi için çalışmalar düzenlenecek.	Tüm Öğretim Birimleri	Rehberlik
28	Devamsızlık, sınıf tekrarı ve okul terkleri konularında araştırma ve proje geliştirme çalışmalarına ağırlık verilecek.	Tüm Öğretim Birimleri	Temel Eğitim
29	Özellikle ilköğretimden ortaöğretime geçişte yaşanan sıkıntıları gidermek için rehberlik uyum çalışmaları düzenlenecek.	Temel Eğitim + Orta Öğretim	Özel Eğitim Rehberlik

## 2. TEMA

### EĞİTİM VE ÖĞRETİMDE KALİTE

#### STRATEJİK AMAÇ 2

**Eğitim Öğretim süreçlerinde Çağdaş ölçütlerde dil becerileri yüksek, iletişime ve öğrenmeye açık, özgüveni ve sorumluluk bilinci yüksek, sağlıklı ve mutlu bireyler yetiştirmek.**

#### Stratejik Hedef 2.1

**Öğrencilerin ruhsal, fiziksel gelişimlerine yönelik faaliyetlere katılımını ve akademik başarı düzeylerini artırmak.**

#### MEVCUT DURUM

2014 yılında Ortaöğretim Genel Müdürlüğüne bağlı okullarda öğrenim gören veya bu okullardan mezun olan öğrencilerin 252'si bir yükseköğretim kurumunda öğrenim görmeye hak kazanmıştır. 2013-2014 Eğitim Öğretim yılında 9. Sınıflarda sınıf tekrarı oranı %36; 10. Sınıflarda %20; 11. Sınıflarda %17; 12. sınıflarda ise %1,8dir. 2013-2014 yılları arasında, ilkokulda 4022; ortaokulda 3347; orta öğretimde 1312 etkinlik düzenlenmiş, Bir eğitim ve öğretim yılı içerisinde sanat, bilim, kültür ve spor alanlarından birinde en az bir faaliyete katılan öğrenci oranı ilkokulda %16,27; ortaokulda %17,18; ortaöğretimde %13,85'tir.

İlkokulda öğrenci başına okunan kitap sayısı %0,6; ortaokulda öğrenci başına okunan kitap sayısı %0,9

; orta öğretimde öğrenci başına okunan kitap sayısı %0,3'tür.

Beyaz Bayrak Sertifikası, Beslenme Dostu Okul Sertifikasına sahip okulumuz 2014 yılında mevcut değildir.

## PERFORMANS GÖSTERGELERİ

No	Performans Göstergesi	Önceki yıllar		Hedef
		2013	2014	
2.1.1	Öğrencilerin yıl sonu başarı puanı ortalamaları	5. Sınıf	61	70
		6. Sınıf	67	75
		7. Sınıf	65	70
		8. Sınıf	62	70
		9. Sınıf	51	63
		10. Sınıf	64	67
		11. Sınıf	62	70
		12. Sınıf	72	75
2.1.2	Bir eğitim ve öğretim yılı içerisinde sanat, bilim, kültür ve spor alanlarından birinde en az bir faaliyete katılan öğrenci oranı (%)	İlkokul	16,27	30
		Ortaokul	17,18	30
		Ortaöğretim	13,85	30
2.1.3	Öğrenci başına okunan kitap sayısı	İlkokul	0.6	1
		Ortaokul	0.9	3
		Ortaöğretim	0.3	3
2.1.4	Onur veya iftihar belgesi alan öğrenci oranı(%)	İlköğretim kurumları	0.5	2
		Ortaöğretim	1,5	3
2.1.5	Takdir veya teşekkür belgesi alan öğrenci oranı (%)	Ortaokul	17.6	20
		Ortaöğretim	28	30
2.1.6	Ortaöğretimde sınıf tekrar oranı (%)	9. Sınıf	36	25
		10. Sınıf	20	15
		11. Sınıf	17	15
		12. Sınıf	1.8	1
2.1.7	Disiplin cezası/yaptırım uygulanan öğrenci oranı (%)	Ortaokul	0,3	0.2
		Ortaöğretim	0,7	0,5
2.1.8	Beyaz Bayrak Sertifikasına sahip okul sayısı		0	2
2.1.9	Beslenme Dostu Okul Sertifikasına sahip okul sayısı		0	1

SIRA NO	TEDBİR	SORUMLU BİRİM	DESTEK BİRİM BÖLÜM
30	Öğrencilerin akademik başarısını destekleyici kurs programlarının açılmasını sağlayacak.	Orta Öğretim	Tüm Eğitim Öğretim
31	Öğrenci ve velilerin bilinçlendirilmesine yönelik rehberlik çalışmaları artırılarak, öğrencilerin erken dönemde ilgi ve kabiliyetleri doğrultusunda yönlendirilmesine katkı sağlayacak etkinlik ve faaliyetler düzenlenecek.	Rehberlik	Tüm Eğitim Öğretim
32	Her düzey eğitim kademesinde gerçekleştirilen sosyal, sanatsal ve sportif faaliyetlerin sayısı arttırılacak.	Tüm Eğitim Öğretim	Tüm Eğitim Öğretim
33	Her tür ve kademedeki öğrenci kazanımlarını takip etmeye yönelik projeler hazırlanacak.		
34	Öğrenci ve velileri bilinçlendirmelerine yönelik rehberlik çalışmaları yapılacak	Rehberlik	Tüm Eğitim Öğretim
35	Öğrencilerin motivasyonlarını artırmaya yönelik geliştirilecek projeler (Akran koçluğu, Öğretmen koçluğu gibi) geliştirilecek.	Rehberlik	Tüm Eğitim Öğretim
36	İlçede özel yetenekli bireylere ve özel eğitime ihtiyaç duyan bireylere sağlanan eğitim imkanlarının tanınmasına ve geliştirilmesine yönelik projeler geliştirilecek.	Özel Eğitim	Tüm Eğitim Öğretim

## Stratejik Hedef 2.2:

Sektörle işbirliği yapılarak hayat boyu öğrenme yaklaşımı çerçevesinde işgücü piyasasının talep ettiği beceriler ile uyumlu bireyler yetiştirilerek istihdam edilebilirliklerini arttırmak

### MEVCUT DURUM

Viranşehir ilçe geneli 2013-2014 yılında genel kurslar, meslekî ve teknik kurslar ile okuma yazma kursları olmak üzere 199 kurs açılmıştır. Mesleki ve Teknik Eğitimin iş dünyası ile ilişkilerini güçlendirmek adına 2 sosyal ortakla işbirliği protokolü yapılmıştır. 2013-2014 eğitim öğretim yılında 2250 öğrenci mezun olup 252'yi yüksek öğretim kurumlarına yerleşmiştir. Ortaöğretim de mezun olan öğrencilerin yükseköğrenime yerleşme oranı % 11.2'dir. Alanında istihdam edilen MTE mezun oranı %17 'dir.

No	Performans Göstergesi	Önceki Yıllar		Hedef
		2013	2014	2019
2.2.1	Mesleki ve teknik ortaöğretim mezunlarının mesleki yeterliliklerine yönelik işveren memnuniyet oranı (%)		-	60
2.2.2	Okul, öğrenci veya öğretmenlerin yaptığı patent veya faydalı model başvuru sayısı	-	0	5
2.2.3	Sektörle iş birliği protokolü kapsamında eğitim alan birey sayısı		0	100
2.2.4	Önceki öğrenmelerin tanınması kapsamında belge alan birey sayısı		0	10
2.2.5	Organize sanayi bölgelerinde bulunan özel mesleki ve teknik okul sayısı		0	1
2.2.6	Alanında istihdam edilen öğrencilerin, toplam mezun öğrenci sayısına oranı		17	20
2.2.7	Ortaöğretim mezun olan öğrencilerin yükseköğrenime yerleşme oranı %		11,2	15

## TEDBİRLER

SIRA	TEDBİR	SORUMLU BİRİM	DESTEK BİRİM BÖLÜM
37	Mesleki Teknik Eğitim tanıtım faaliyetlerin artırmak için yerel, ulusal ve mesleki eğitim fuarları, sergiler düzenlenecek	Mesleki Ve Teknik Eğitim Hizmetleri	Tüm Eğitim Öğretim
38	Mesleki Teknik Eğitim okulları ile KOBİ'ler ve büyük ölçekli firmaların iş birliğinin kapsamını Mesleki Teknik Eğitim okullarının araştırma, laboratuvar ve üretim alt yapısının ilgili taraflarca etkin bir şekilde kullanılmasını sağlamak için işbirliği geliştirilecek	Mesleki Ve Teknik Eğitim Hizmetleri	Tüm Eğitim Öğretim
39	Temel ve mesleki beceriler kapsamındaki yetkinliklere yönelik var olan öğretim programları güncellemek, olamayan program ve bölümlerin açılmasını yönelik girişimlerde bulunacak.	Mesleki Ve Teknik Eğitim Hizmetleri	Tüm Eğitim Öğretim
40	Bireyin kişisel ve mesleki gelişim veya istihdam amacıyla gereksinim duyduğu rehberlik sistemini etkinleştirecek önlemler alınacak.	Mesleki Ve Teknik Eğitim Hizmetleri	Özel Eğitim Ve Rehberlik
41	İlgili kurum ve kuruluşlarla işbirliği yapılarak öğrencileri mesleklere yönelik bilgilendirme çalışmaları yapılacaktır.	Mesleki Ve Teknik Eğitim Hizmetleri	Özel Eğitim Ve Rehberlik
42	Mesleki ve teknik eğitimde okul-sektör iş birliğinde çalışmalar yapılmasına devam ettirilmesini sağlanacak.	Mesleki Ve Teknik Eğitim Hizmetleri	Özel Eğitim Ve Rehberlik
43	İş yeri eğitimlerinin etkinliği ve verimliliği artırmaya yönelik taraflarla çalışmalar yapılacaktır.	Mesleki Ve Teknik Eğitim Hizmetleri	Tüm Eğitim Öğretim
44	Mesleki yönlendirmenin etkin yapılabilmesine yönelik çalışmalar düzenlenecektir	Temel Eğitim	Tüm Eğitim Öğretim
45	Mesleki ve Teknik Eğitimden mezun olan öğrencileri izlemek için projelergeliştirilecek.	Mesleki Ve Teknik Eğitim Hizmetleri	Tüm Eğitim Öğretim
46	Meslek edindirme ve gelir getirici kursların sayısı arttırılacak	Hayatboyu Öğrenme	Tüm Eğitim Öğretim

### Stratejik Hedef 2.3:

Eđitimde yenilikçi yaklaşımlar kullanılarak öğrencilerin yabancı dil yeterliliğini geliştirerek, uluslararası hareketli öğrenci ve öğretmen sayısını artırmak

#### MEVCUT DURUM

DynEd İngilizce Dil Eğitimi Sistemi oluşturulmuştur. Ancak internet sisteminin yaygın olmaması olan bağlantıların yetersiz kullanılmasından dolayı etkin kullanılamamaktadır. Köy okullarının çoğunda bilişim sınıfı olmadığına Dyned'i uygulamadaki sıkıntıları artırmakta olup gerekli katılımı azaltmaktadır.

İlçe genelinde sadece 2 okulda uygulanabilmektedir. Bunun dışında birçok okul öğrencileri ve öğretmenleri sisteme kayıtlı olup uygulamada sıkıntı yaşamaktadır.

Yabancı dil

#### Performans göstergeleri

No	Performans Göstergesi	Önceki Yıllar			Hedef
		2012	2013	2014	2019
2.3.1	Uluslararası hareketlilik programlarına/projelerine katılan öğretmen sayısı			-	15
2.3.2	Uluslararası hareketlilik programlarına ve projelerine katılan öğrenci sayısı			-	60
2.3.3	Yabancı dil dersi yıl sonu puanı ortalaması			54	65
2.3.4	AB Eğitim ve Gençlik Programları kapsamında yapılan kurumsal/bireysel proje başvuru sayısı			0	2
2.3.5	DynEd yabancı dil programının uygulandığı okul oranı			0,3	2



## TEDBİRLER

SIRA	TEDBİR	SORUMLU BİRİM	DESTEK BİRİM BÖLÜM
47	Yabancı dil eğitimi alan bireylerin, teorik bilgilerini uygulamada kullanıp geliştirebilmeleri amacıyla, sektör ve ilgili kurumlarla işbirliği yapılacak.	Tüm Eğitim Öğretim Birimleri.	Tüm Eğitim Öğretim Birimleri.
48	Leonarda do Vinci, Comenius ve benzeri projelerle öğrenci hareketliliği(mobility) teşvik edilecektir.	Strateji Geliştirme Hizmetleri	Tüm Eğitim Öğreti Birimleri.
49	Uluslararası projelere katılım teşvik edilecek.	Strateji Geliştirme Hizmetleri	Tüm Eğitim Öğreti Birimleri.
50	Proje konusunda hizmetiçi eğitimlerin yaygınlaştırılması sağlanacak.	Strateji Geliştirme Hizmetleri	Tüm Eğitim Öğreti Birimleri.
51	Uluslararası dil projelerinin yaygınlaştırılması için çalışmalar yapılacak	Strateji Geliştirme Hizmetleri	Tüm Eğitim Öğreti Birimleri.
52	İlçe genelinde yürütülen proje çalışmalarının (Dynetvs) yaygınlaştırılması sağlanacak.	Strateji Geliştirme Hizmetleri	Tüm Eğitim Öğreti Birimleri.

### 3. TEMA

#### KURUMSAL KAPASİTE

#### STRATEJİK AMAÇ 3

Viranşehir İlçe Milli Eğitim Müdürlüğünü kurumsallaşma düzeyini yükseltecek, eğitime erişimi ve eğitimde kaliteyi artıracak etkin ve verimli işleyen bir kurumsal yapıyı tesis etmek için; mevcut beşeri, fiziki ve mali alt yapı ile yönetim ve organizasyon yapısını iyileştirmek ve enformasyon teknolojilerinin kullanımını artırarak kurumsal kapasiteyi geliştirmek.

#### Stratejik Hedef 3.1:

**2015-2019 Plan dönemi sonuna kadar Viranşehir İlçe Milli Eğitim Müdürlüğünü bölgesel ve yerel ihtiyaçlara ve iş analizlerine dayalı olarak yapılacak planlamalar dâhilinde, personel yeterliklerinin ve performansının geliştirildiği, işlevsel, sorun çözücü bir insan kaynakları yönetimi yapısını kavuşturmak.**

#### MEVCUT DURUM

Örgütlerin faaliyetlerini etkin bir şekilde yürütebilmesi ve kaliteli hizmet üretebilmesi için nitelikli ve sürekli gelişim içinde olan bir insan kaynağına sahip olması gerekmektedir. 2014 yılı sonu itibarıyla Viranşehir ilçe Millî Eğitim müdürlüğünde eğitim ve öğretim hizmetleri sınıfında **2132 personel vardır**. Bunlardan **574** sınıf öğretmeni, ortaokulda çalışan 802 branş öğretmeni; lisede **602** branş öğretmeni mevcuttur. İlkokulda 24738 öğrenci, ortaokulda 19475, orta öğretimde **9468** öğrenci mevcuttur. Mayıs 2015 verilerinde 301 ücretli öğretmen bulunmaktadır. İlçemizin eğitim öğretimdeki norm kadrosu 2804 olması gerekirken şuanda **2132** personelimiz vardır. Norm kadro doluluk oranı % 76'dır.

İlçemizde lisansüstü eğitimi tamamlayan 40 personel mevcuttur. YDS veya eşdeğer dil sınavlarından birinden en az C seviyesinde başarı gösteren 41 personel mevcuttur.

Mayıs 2015 tarihi itibarıyla merkezde 104; taşrada 25 asil yönetici mevcuttur.

## Performans Göstergeleri

No	Gösterge	Önceki Yıllar			Hedef	
		2012	2013	2014	2019	
3.1.1	Öğretmen başına düşen öğrenci sayısı	İlkokul			43	25
		Ortaokul			25	20
		Ortaöğretim			16	15
3.1.2	Çalışan başına düşen yıllık hizmet içi eğitim süresi (saat)			-	2	
3.1.3	Lisansüstü eğitimi tamamlayan personel oranı (%)			1,87	3	
3.1.4	YDS veya eşdeğer dil sınavlarından birinden en az C seviyesinde başarı gösteren personel oranı (%)			1,9	3	
3.1.5	Asil yönetici sayısının toplam yönetici sayısına oranı (%)	Merkez			24,47	50
		Taşra			11,57	50
3.1.6	Ücretli öğretmen sayısının toplam öğretmen sayısına oranı (%)			14,11	10	
3.1.7	Norm kadro doluluk oranı (%)			76	85	

## TEDBİRLER

SIRA NO	TEDBİR	ANA SORUMLU	DİĞER SORUMLU BİRİMLER
53	Mahalli hizmet içi eğitim planlamaları, öğretmenlik genel ve özel alan yeterlilikleri, çalışanların talepleri, birimlerin ihtiyaçları, denetim raporları ve birimlerce tespit edilen sorun alanları dikkate alınarak yapılacaktır.	Destek Hizmetleri (Hizmetiçi Birimi)	Strateji Geliştirme
54	Talep eden her çalışanın mahalli hizmet içi eğitimlere katılımı konusunda gerekli çalışmalar yapılacaktır.	Destek Hizmetleri (Hizmetiçi Birimi)	Strateji Geliştirme
55	Mahalli hizmet içi eğitim faaliyetlerinin alanında yetkin kişilerce verilmesi sağlanacaktır.	Destek Hizmetleri (Hizmetiçi Birimi)	Strateji Geliştirme

### Stratejik Hedef 3.2:

2015-2019 Plan dönemi sonuna kadar, ihtiyaçlar ve bütçe imkânları doğrultusunda, adil ve dengeli, çağın gereklerine uygun biçimde donatılmış eğitim ortamlarını tesis etmek, etkin, verimli ve adil bir mali yönetim yapısını oluşturmak.

### MEVCUT DURUM

İlçemizde 2014 yılı aralık ayı verilerine göre ilköğretimde 1132 derslik; ortaöğretimde 460 derslik bulunmaktadır. İlköğretimde toplam 44213 öğrenci, ortaöğretimde 9468 öğrenci mevcuttur. 52 okulumuz ikili eğitim yapmaktadır. 92 BSİO, 8 okul Öncesi, 68 ilkokul, 63 ortaokul, 17 lise olmak üzere toplamda 248 okulumuz mevcuttur. 2 tanesinde spor salonu, 2 tane çok amaçlı salon veya konferans salonu, 37 kütüphane bulunmaktadır. 55 tane engellilerin kullanımına yönelik düzenleme yapılan okul veya kurum vardır.

İlçemizde FATİH Projesi kapsamında hedeflenen okullardan internet altyapısı, tablet veya etkileşimli tahta kurulumu tamamlama verileri tabloda gösterilmektedir.

	<b>2014 Yılı İtibariyle Gerçekleşen</b>
Proje Kapsamında Kurulumu Yapılan Etkileşimli (Akıllı) Tahta Derslik Sayısı	<b>144 Derslik</b>
Proje Kapsamında Okullara Dağıtılan Çok Fonksiyonlu Fotokopi/Yazıcı Sayısı	<b>32 Adet</b>
Proje Kapsamında Okullara Dağıtılan Döküman Okuyucu Sayısı	<b>5 Adet</b>
Proje Kapsamında Öğretmenlere Dağıtılan Tablet Bilgisayar Sayısı	<b>105 Adet</b>
Proje Kapsamında Öğrencilere Dağıtılan Tablet Bilgisayar Sayısı	<b>760 Adet</b>

Bu tablo 2014 yıl sonu verilerinden alınmıştır.

## Performans Göstergeleri

No	Gösterge	Önceki Yıllar		Hedef
		2013	2014	2019
3.2.1	Derslik başına düşen öğrenci sayısı	İlköğretim	39	25
		Ortaöğretim	21	18
3.2.2	İkili eğitim yapan okul oranı (%)	İlköğretim	20,96	15
		Ortaöğretim		
3.2.3	Spor salonu olan okul oranı (%)		0,8	2
3.2.4	Çok amaçlı salon veya konferans salonu olan okul oranı (%)		0,8	2
3.2.5	Kütüphanesi olan okul oranı (%)		15	25
3.2.6	Deprem tahkikatı sonucu güçlendirilme gerekliliği tespit edilen eğitim binalarından güçlendirilmesi yapılanların oranı (%)		-	20
3.2.7	Engellilerin kullanımına yönelik düzenleme yapılan okul veya kurum oranı (%)		22	50
3.2.8	Tahsis edilen bütçe ödeneğinin talep edilen ödeneye oranı (%)		34	60
3.2.9	Tenkis edilen bütçe ödeneklerinin tahsis edilen ödeneye oranı (%)		21	18
3.2.10	Özel öğretim teşviki kontenjanlarının kullanılma oranı (%)		100	100
3.2.11	Hedeflenen okullardan internet altyapısı, tablet veya etkileşimli tahta kurulumu tamamlananların oranı (%)		0,78	40

## TEDBİRLER

SIRA	STRATEJİ	SORUMLU BİRİM	DESTEK BİRİMİ
56	Okullaşma ve sınıf mevcutları ile ilgili hedefler doğrultusunda oluşacak fiziki mekân ihtiyacını plan dönemi sonuna kadar imkanlar ölçüsünde karşılanması yönelik çalışmalar yapılacaktır.	Strateji Geliştirme	İnşaat Ve Emlak Hiz.
57	Derslik ihtiyacının kısa vadede giderilebilmesi ve fiziki eğitim şartlarının iyileştirilmesi için Eğitim Kampüsü vb. projelerin geliştirilmesi çalışmalarına ağırlık verilecektir.	İnşaat Ve Emlak	Strateji Geliştirme
58	Okul ve kurumlarımızın ders ve laboratuvar araç-gereçleri, makine-teçhizat dâhil her türlü donatım malzemesi ihtiyaçlarını, öğretim programlarına ve teknolojik gelişmelere uygun olarak zamanında karşılanması için girişimlerde bulunulacaktır.	Destek Hizmetleri	Eğitim Ve Öğretim Hiz.
59	Kurumumuzda E-yatırım modülünde düzenleme yapılarak il ve ilçe milli eğitim müdürlüklerinin ve okul/kurumun daha etkin kontrolü sağlanarak ve teknik personel desteğinde onarım taleplerinde daha gerçekçi veri girişinin elde edilmesi sağlanacaktır.	Destek Hizmetleri	Strateji Geliştirme
60	Kurumun bütçesine ayrılan kamu ödeneklerinin kullanımında alt yapı eksikliklerini gidermeye öncelik verilecektir.	Strateji Geliştirme	Destek Hizmetleri
61	Okulların yapım ve donatımına yönelik hayırsever vatandaşları teşvik edecek kampanyalar ve projeler hazırlanacaktır.	Strateji Geliştirme	Destek Hizmetleri
62	Eğitim binalarının deprem analizlerinin yapılması sağlanacaktır	İnşaat Ve Emlak	İNSAN KAYNAKLARI HİZ.
63	Yurt ve Pansiyonların fiziki şartlarının geliştirilmesine yönelik çalışmalar yapılacaktır	İnşaat Ve Emlak	Destek Hizmetleri

### Stratejik Hedef 3.3:

Kurumumuzda 2015-2019 plan dönemi sonuna kadar Ulusal vizyona ve standartlara, uygun olarak; kurumsal rehberlikle desteklenen, karar alma ve yönetim süreçlerinde çoğulcu, katılımcı, şeffaf ve hesap verebilir, performans yönetim sisteminin uygulandığı bir yönetim ve organizasyon yapısını oluşturmak.

### MEVCUT DURUM

Paydaşların İlçe Milli Eğitim Müdürlüğünden memnuniyet oranı % 55'dir. 2015 Mayıs ayı DYS verilerine göre; ilçegenelinde inceleme yapılan kurum- okul sayısı 82'dir. Okul ve kurumlarda düzenlenen memnuniyet anketlerindeki (veli-öğretmen öğrenci) memnuniyet artış oranı %62 dir.

SKT temsilcilerinin katılımıyla düzenlenen faaliyet sayısı (Toplantı, çalıştay, seminer) 2dir. Bir eğitim öğretim dönemi boyunca yapılan basın toplantısı ve/veya bilgilendirme toplantısı sayısı 7 dir

## Performans Göstergeleri

No	Gösterge	Hedef	
		2014	2019
3.3.1	İlçe Stratejik planında yer alan performans göstergelerinin gerçekleşme oranı.	85	<b>90</b>
3.3.2	İlçemizde kalite yönetim sistemini uygulayan okul/ kurum oranı	0	<b>2</b>
3.3.3	İlçe MEM memnuniyet anketlerindeki (çalışan-toplum-hizmet alanlar) memnuniyet oranı	55	<b>80</b>
3.3.4	Kalite yönetim sistemleri ile ilgili olarak işbirlikleri yoluyla verilen eğitim sayısı.	0	<b>2</b>
<b>3.3.5</b>	İlçemizde kalite yönetim sistemini uygulayıp yerel ve ulusal düzeyde ödül almış okul ve kurum sayısı	0	<b>2</b>
<b>3.3.6</b>	Okul ve kurumlarda düzenlenen memnuniyet anketlerindeki(veli-öğretmen öğrenci)memnuniyet artış oranı (%60)	62	<b>85</b>
<b>3.3.7</b>	Yapılan inceleme/soruşturma sayısı	82	<b>100</b>
<b>3.3.8</b>	İlçe Genelinde, Okullarda Ve Kurumlarda Yönelik Gerçekleştirilen Sp İzleme Ve Değerlendirme Eğitimi sayısı	5	<b>10</b>
<b>3.3.9</b>	SKT temsilcilerinin katılımıyla düzenlenen faaliyet sayısı (Toplantı, çalıştay, seminer)	2	<b>4</b>
<b>3.3.10</b>	Bir eğitim öğretim dönemi boyunca yapılan basın toplantı ve/veya bilgilendirme toplantısı sayısı	7	<b>10</b>

## TEDBİRLER

SIRA NO	TEDBİR	SORUMLU BİRİM	DESTEK BİRİMİ
64	Kurumların süreç yönetimine geçmelerini teşvik edici çalışmalar ve eğitimler düzenlenecek.	Strateji Geliştirme	Tüm Birimler
65	Kurumlara ait iş ve işlemler için hizmet süreçlerinin tamamlanması	Strateji Geliştirme	Tüm Birimler
66	Kurumlara etkin bir rehberlik ve denetlemenin yapılmasına yönelik çalışmalar düzenlenecek.	Strateji Geliştirme	Tüm Birimler
67	Performans programı kapsamında belirlenen faaliyet-proje, hedefler, performans hedefleri ve performans göstergelerine dayalı olarak birimlerin performansları izlenecektir.	Strateji Geliştirme	Tüm Birimler
68	Kurumumuz ve bağlı okul/kurumlarda karar alma ve hesap verme süreçlerine iç ve dış paydaşların dâhil edilerek görüş ve önerilerinin değerlendirilmesi sağlanacaktır..	Strateji Geliştirme	Tüm Birimler
69	Kurumumuzun diğer kurumlarla ve sivil toplum kuruluşları ile ilişkileri geliştirilecektir.	Strateji Geliştirme	Tüm Birimler
70	İhtiyaç duyulan konularda yapılacak araştırmalar planlanarak uygulanacak, değerlendirilecek ve sonuç raporları hazırlanacaktır. Eğitim alanında yeni uygulama ve bilimsel gelişmelerin izlenmesi, değerlendirilmesi ve ilgili birimlerle paylaşılması sağlanacaktır.	Strateji Geliştirme Rehberlik Ve Denetim	Tüm Birimler
71	Belirli aralıklar halinde düzenli bir şekilde yapılmış araştırmalar ve analizlerden oluşan etkin bir izleme ve değerlendirme sisteminin oluşturulmasının alt yapısı hazırlanacaktır.	Rehberlik Ve Denetim Strateji Geliştirme	Tüm Birimler
72	Eğitim alanındaki gelişmelerin izlenmesi ve eğitimdeki yeni gelişmelere dair çalışmalarının yürütülmesi sağlanacaktır.	Strateji Geliştirme	Tüm Birimler
73	Projelerin, teklifi, yazımı, yürütülmesi ve sürdürülebilirliği başta olmak üzere tüm süreçlerin etkin yönetimi sağlanacaktır. Her yıl diğer birimlerle işbirliği içinde en uygun projelerin belirlenmesi ve uygulamaya konulması sağlanacaktır.	Strateji Geliştirme	Tüm Birimler
74	Biten projelerin iyi uygulamalarının yaygınlaştırılması ve sürdürülebilirliği adına gereken çalışmalar yapılacak ve proje süreçleri en iyi şekilde izlenerek projelerden maksimum fayda sağlanması gerçekleştirilecektir.	Strateji Geliştirme	Tüm Birimler



## IV. BÖLÜM

### MALİYETLENDİRME



2015-2019 STRATEJİK PLANI 5 YILLIK TAHMİNİ MALİYETLENDİRME TABLOSU

4.1.TAHMİNİ MALİYET TABLOSU

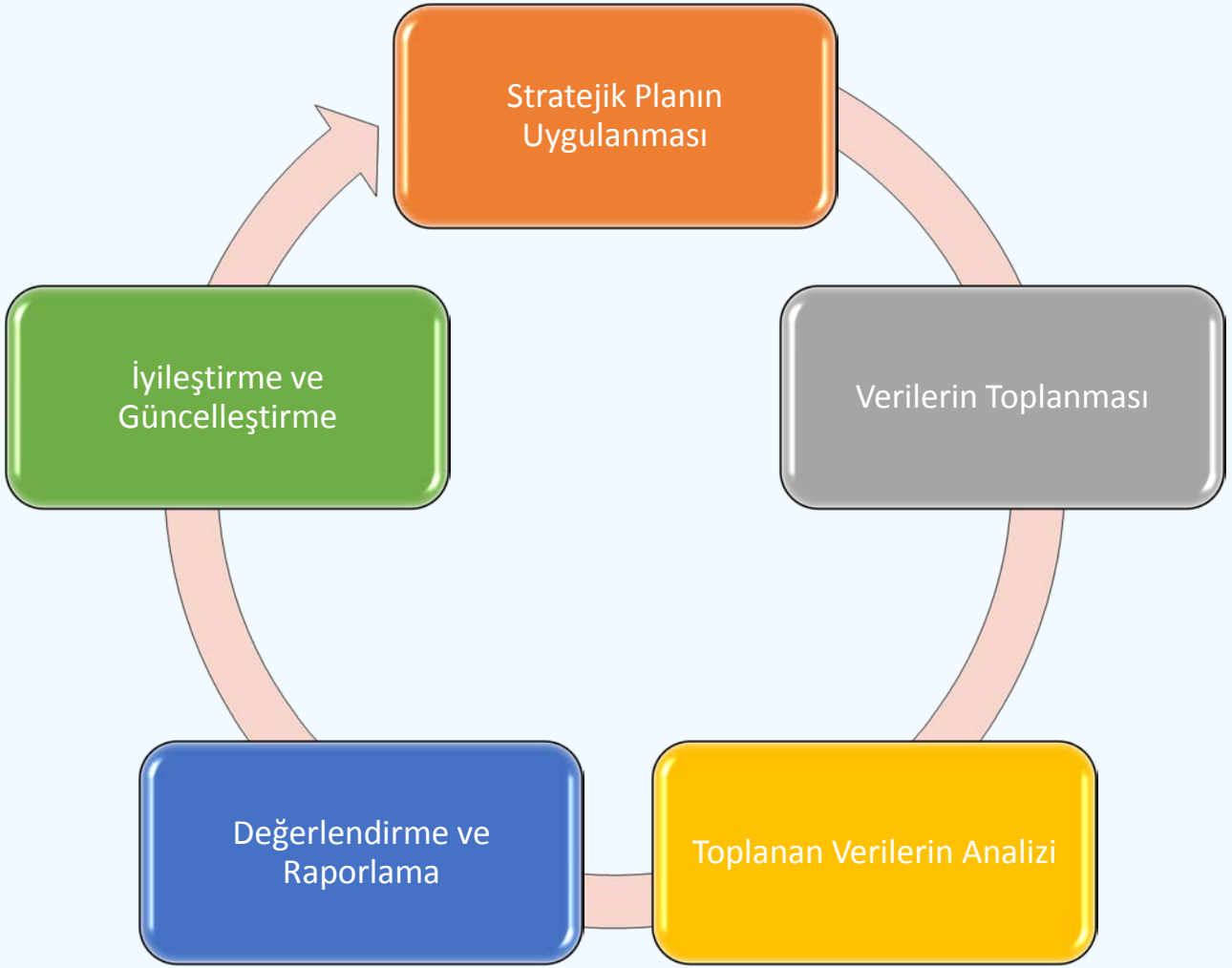
STRATEJİK HEDEF	PERFORMANS GÖSTERGESİ	PLAN DÖNEMİ	
		CARİ YIL -2014-	2019
SAM 1'İN MALİYETİ	PG:1.1.1		15.000
	PG:1.1.2		12.000
	PG:1.1.3		10.000
	PG:1.1.5		25.000
	PG:1.1.11		20.000
	PG:1.1.12		25.000
SAM 2'NİN MALİYETİ	PG:2.1.1		15.000
	PG:2.1.2		100.000
	PG:2.1.3		40.000
	PG:2.2.3		20.000
SAM 3'ÜN MALİYETİ	PG:3.2.1		35.600.000
	PG:3.2.3		5.220.000
	PG:3.2.4		12.300.000
	PG:3.2.5		4200.000
	PG:3.2.6		10.570.000
	PG:3.3.3		20.000
	PG:3.3.6		20.000
	PG:3.3.9		20.000
<b>GENEL TOPLAM</b>		<b>167.000</b>	<b>68.232.000</b>

#### 4.2 TAHMİNİ KAYNAKLAR TABLOSU

BÜTÇE KAYNAKLARI		CARİ YIL	PLAN DÖNEMİ				
		2014	2015	2016	2017	2018	2019
GENEL BÜTÇE	YATIRIM (YİKOB ÜZERİNDEN)						
	YATIRIM (BAKANLIK DOĞRUDAN GÖNDERİLEN)	409,561,221	78.650.000 TL	76.337.500 TL	92.783.333 TL	101.712.500 TL	99.295.853 TL
	BAKIM ONARIM	166.000 TL	200.000TL	250.000 TL	300.000 TL	400.000 TL	500.000 TL
	DONATIM	13,527,134	14.000.000 TL	15.400.000 TL	16.940.000 TL	18.634.000 TL	20.497.400 TL
	TAŞIMA	11.277.201TL	15.000.000 TL	17.250.000 TL	19.500,000 TL	21.750.000 TL	24.000.000 TL
KANTİN GELİRLERİ		12 000TL	15.000 TL	16.000 TL	17.000 TL	18.000 TL	20.000 TL
HAYIRSEVER KATKILARI		000.00	12.000 TL	12.000 TL	12.000 TL	12.000 TL	12.000 TL
TOPLAM		573,798,006 TL	262.096.917 TL	270.062.000 TL	297.073.583 TL	317.123.872 TL	326.416.925 TL

## 5.BÖLÜM

### İZLEME VE DEĞERLENDİRME



# VİRANŞEHİR İLÇE MİLLİ EĞİTİM MÜDÜRLÜĞÜ 2015-2019 STRATEJİK PLANI İZLEME VE DEĞERLENDİRME MODELİ

5018 sayılı Kamu Mali Yönetimi ve Kontrol Kanununun amaçlarından biri; kalkınma planları ve programlarda yer alan politika ve hedefler doğrultusunda kamu kaynaklarının etkili, ekonomik ve verimli bir şekilde elde edilmesi ve kullanılmasını, hesap verebilirliği ve malî saydamlığı sağlamak üzere, kamu malî yönetiminin yapısını ve işleyişini düzenlemektir.

Bu amaç doğrultusunda kamu idarelerinin; stratejik planlar vasıtasıyla, kalkınma planları, programlar, ilgili mevzuat ve benimsedikleri temel ilkeler çerçevesinde geleceğe ilişkin misyon ve vizyonlarını oluşturması, stratejik amaçlar ve ölçülebilir hedefler saptaması, performanslarını önceden belirlenmiş olan göstergeler doğrultusunda ölçmesi ve bu sürecin izleme ve değerlendirmesini yapmaları gerekmektedir.

Bu kapsamda **Viranşehir İlçe Milli Eğitim Müdürlüğü** 2015-2019 dönemine ilişkin kalkınma planları ve programlarda yer alan politika ve hedefler doğrultusunda kaynaklarının etkili, ekonomik ve verimli bir şekilde elde edilmesi ve kullanılmasını, hesap verebilirliği ve saydamlığı sağlamak üzere **Viranşehir İlçe Milli Eğitim Müdürlüğü** 2015-2019 Stratejik Planı'nı hazırlamıştır. Hazırlanan planın gerçekleştirme durumlarının tespiti ve gerekli önlemlerin zamanında ve etkin biçimde alınabilmesi için **Viranşehir İlçe Milli Eğitim Müdürlüğü** 2015-2019 Stratejik Planı İzleme ve Değerlendirme Modeli geliştirilmiştir.

İzleme, stratejik plan uygulamasının sistematik olarak takip edilmesi ve raporlanmasıdır. Değerlendirme ise, uygulama sonuçlarının amaç ve hedeflere kıyasla ölçülmesi ve söz konusu amaç ve hedeflerin tutarlılık ve uygunluğunun analizidir.

**Viranşehir İlçe Milli Eğitim Müdürlüğü** 2015-2019 Stratejik Planı İzleme ve Değerlendirme Modeli'nin çerçevesini;

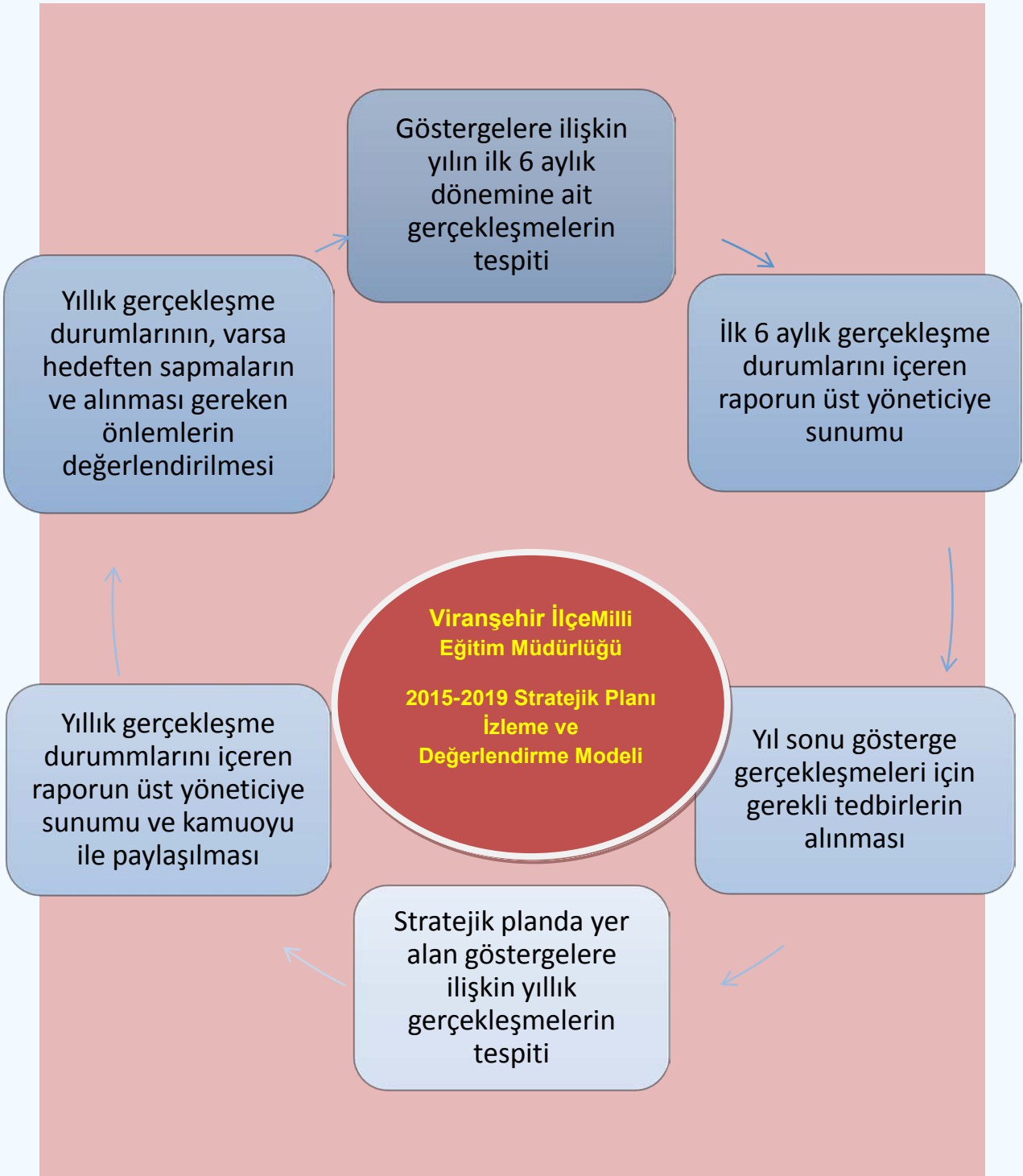
1. **Viranşehir İlçe Milli Eğitim Müdürlüğü** Stratejik Planı ve performans programlarında yer alan performans göstergelerinin gerçekleştirme durumlarının tespit edilmesi,
  2. Performans göstergelerinin gerçekleştirme durumlarının hedeflerle kıyaslanması,
  3. Sonuçların raporlanması ve paydaşlarla paylaşımı,
  4. Gerekli tedbirlerin alınması
- süreçleri oluşturmaktadır.

**Viranşehir İlçe Milli Eğitim Müdürlüğü** 2015-2019 Stratejik Planı'nda yer alan performans göstergelerinin gerçekleştirme durumlarının tespiti yılda iki kez yapılacaktır. Yılın ilk altı aylık dönemini kapsayan birinci izleme kapsamında, SGB tarafından harcama birimlerinden sorumlu oldukları göstergeler ile ilgili gerçekleştirme durumlarına ilişkin veriler toplanarak konsolide edilecektir. Göstergelerin gerçekleştirme durumları hakkında hazırlanan rapor üst yöneticiye sunulacak ve böylelikle göstergelerdeki yıllık hedeflere ulaşılmasını sağlamak üzere gerekli görülebilecek tedbirlerin alınması sağlanacaktır.

Yılın tamamını kapsayan ikinci izleme dâhilinde; SGB tarafından harcama birimlerden sorumlu oldukları göstergeler ile ilgili yılsonu gerçekleşme durumlarına ait veriler toplanarak konsolide edilecektir. Yıl sonu gerçekleşme durumları, varsa gösterge hedeflerinden sapmalar ve bunların nedenleri üst yönetici başkanlığında harcama birim yöneticilerince değerlendirilerek gerekli tedbirlerin alınması sağlanacaktır. Ayrıca, stratejik planın yıllık izleme ve değerlendirme raporu hazırlanarak kamuoyu ile paylaşılacaktır.

**Ayrıca, Okul/Kurum düzeyinde stratejik hedeflerin gerçekleşme yüzdesi her sorumlu birim ve Strateji izleme-değerlendirme birimi tarafından takip edilecek ve göstergelerin gerçekleşme durumları düzenli olarak kamuoyu ile paylaşılacaktır.**

<b>İzleme Değerlendirme Dönemi</b>	<b>Gerçekleştirilme Zamanı</b>	<b>İzleme Değerlendirme Dönemi Süreç Açıklaması</b>	<b>Zaman Kapsamı</b>
<b>Birinci İzleme-Değerlendirme Dönemi</b>	<b>Her yılın Haziran Temmuz ayı içerisinde</b>	<ul style="list-style-type: none"> <li>- Birimlerinden sorumlu oldukları göstergeler ile ilgili gerçekleşme durumlarına ilişkin verilerin toplanması ve konsolide edilmesi</li> <li>- Göstergelerin gerçekleşme durumları hakkında hazırlanan raporun üst yöneticiye sunulması</li> </ul>	<b>Ocak- Temmuz dönemi</b>
<b>İkinci İzleme-Değerlendirme Dönemi</b>	<b>İzleyen yılın Şubat ayı sonuna kadar</b>	<p><b>Birimlerin sorumlu oldukları göstergeler ile ilgili yılsonu gerçekleşme durumlarına ilişkin verilerin toplanması ve konsolide edilmesi</b></p> <p>Üst yönetici başkanlığında sorumlu birim yöneticilerince yılsonu gerçekleşmelerinin, gösterge hedeflerinden sapmaların ve sapma nedenlerin değerlendirilerek gerekli tedbirlerin alınması</p>	<b>Tüm yıl</b>



## EKLER

### *İLÇEMİZ ÖĞRETMEN NORM KADRO DURUMU*

BRANŞ ADI	NORM	MEVCUT	İHTİYAÇ
Okul Öncesi Öğretmeni	167	148	19
Sınıf Öğretmeni	844	574	270
Branş Öğretmeni	1793	1410	383
Toplam	2804	2132	672

*22/05/2015 VERİLERİNDEN ALINMIŞTIR.*



**2014-2015 EĞİTİM-ÖĞRETİM YILI OKULLAŞMA VE DERSLİK DURUMU**

<b>KURUM ADI</b>	<b>ÇAĞ NÜFUSU</b>	<b>ÖĞRENCİ SAYISI</b>	<b>OKULLAŞMA ORANI(%)</b>	<b>DERSLİK SAYISI</b>	<b>D. BAŞI. DÜŞEN ÖĞREN. SAYISI</b>
Okul Öncesi	3.926	3.602	91,70	128	28,14
İlkokul (8 yıllık taşıma merkez ilkokul derslikleri dahil)	24.991	24.738	98,99	910	27,17
Ortaokul	20.184	19.475	96,48	239	81,48
Ortaöğretim	9.702	9.468	97,58	460	20,58
<b>Toplam</b>	<b>59.103</b>	<b>57.283</b>	-	<b>1.737</b>	<b>32,97</b>

OKUL TÜRÜ		OKUL SAYISI	DERSLİK SAYISI		ÖĞRENCİ SAYISI		
					ERKEK	KIZ	TOPLAM
1- OKUL ÖNCESİ	ANAOKULU	8	36	364	355	719	
	ANASINIFI	-	92	1141	887	2028	
	TOPLAM	8	128	1939	1663	3602	
2- İLKOKUL/ORTAOKUL	BSİO	92	116	1525	1581	3.106	
	KAPALI BSİO	7	7	-	-	-	
	İLKOKUL	68	797	10.976	10.656	21.632	
	ORTAOKULU(Bağımsız ortaokulların derslik sayısı yazılmıştır)	63	229	9.934	9.541	19.475	
	TOPLAM	230	1149	22.435	21.778	44.213	
3- ORTAÖĞRETİM	MESLEKİ LİSESİ	9	214	2.661	1.879	4.540	
	ANADOLU LİSESİ	6	195	2.367	1.872	4.239	
	FEN LİSESİ/SOSYAL BİLİMLER LİSESİ	2	56	402	287	689	
	TOPLAM	17	436	5.430	4.038	9.468	
4- BAĞLI KURUM		6	HALK EĞİTİM - ÖĞRETMEN EVİ – RAM-DİĞER				
GENEL TOPLAM		261	1.737	29.804	27.479	57.283	

## VİRANŞEHİR İLÇE MİLLİ EĞİTİM MÜDÜRLÜĞÜNÜN OLUMLU BULDUĞUNUZ HİZMETLERİ NELERDİR?

- Viranşehir ilçesinin zorunlu hizmet kapsamına alınması
- Derslik ve okul yapımının olması, gerekli hassasiyetin gösterilmesi
- Kız çocuklarının okullaşması için çalışmaların yapılması
- İŞKUR kapsamında okullara temizlik personelinin alınması
- Okulların ihtiyaç ve sıkıntılarıyla ilgilenilmesi ve eğitimle ilgili eksikliklerin bilincinde olunması
- Hizmetlerinden haberdar değilim ya da pek olumlu yön göremiyorum
- Değerler eğitimi çalışmaları
- İlçe Milli Eğitim Müdürlüğünün eğitimle ilgili eksikliklerin bilince olması
- Aday öğretmenler için rehberlik ve yönlendirme çalışmaları yapılması
- MEM yöneticilerinin iyi niyetli olması ve yöneticilere kolay ulaşılabilmesi
- Mahalli hizmetiçi eğitim planlamalarında öğretmenlerin taleplerinin alınması, düzenli ve verimli sürdürülmesi
- Öğrencilere yönelik hafta sonu kursların varlığı

## ÖĞRETMENLERİN MİLLİ EĞİTİM BAKANLIĞINDAN BEKLENTİLERİ

- Öğretmen maaşlarının artırılması
- Nöbet görevlerinin ücretlendirilmesi
- Sosyal hakların artırılması
- Okula ulaşımında servis imkânının sağlanması ve konaklama sorununa yönelik çalışmaların yapılması, kira desteği
- Öğretmene önem verilmesi ve bunun hissettirilmesi
- Sistem değişiklikleri öncesi ön bilgilendirme ve gerekli alt yapının sağlanması
- Öğretmenler gününde ikramiye verilmesi

## VİRANŞEHİR İLÇE MİLLİ EĞİTİM MÜDÜRLÜĞÜNDEN BEKLENTİLER

- Lojman ve servis imkânlarının öğretmenlere de getirilmesi, Öğretmenler gününde öğretmenlere ikramiye verilmesi
- Öğretmenlere değer verilmesi, Müdür, idare, öğretmen ve öğrencilerle birlikte hareket etme ve öğretmenin alınan kararlarda görüşlerinin alınması, Öğretmen sorunlarını sadece dinleyerek değil, ciddi anlamda bu sorunlar için bir şeyler yapılması,
- Milli Eğitim Müdürü veya Şube Müdürlerinin okulları denetim ve ziyaretlerinin yapılması,
- Ücretli olarak çalışan öğretmenlere ait iyileştirmelerin yapılması, atanamama durumunda seneye tekrardan görevlendirilmesi
- Okul – sınıf fiziki yapılarının güçlendirilmesi,
- Öğretmenlerin toplum nazarında değerinin artırılması için çalışmalar yapılması
- Öğretmenleri her alanda geliştirecek etkinlikler, Bazı branşlara hizmet içi eğitim, İlçe içi, İlçe ve il dışı eğitim seminerlere yönelik çalışma, Okullar arası daha sık zümre çalışmaları yapılması
- MEM personeli tarafından öğretmenlerin güler yüzlü karşılanması ve saygılı iletişim, Herkese eşit mesafede olunması, Adam kayırmanın torpil ve siyasetin olmadığı bir kurum
- Sınıf mevcutlarının azaltılması,
- Taşıma merkezlerine gelen yemeklerin kalitesinin artırılması ve uygun yemek yeme yerlerinin oluşturulması. Taşıma merkezli ve pansiyonlu okullarda öğretmenlere yönelik öğlen yemeği verilmesi
- Mevsimlik işçi problemlerinin çözülmesi için ilgili devlet kurumlarıyla irtibat kurulması ve devamsızlık yapan öğrenciler için gerekli çalışma ve düzenlemelerin yapılması
- Okullar arası faaliyet, eğlence, yarışma, şiir dinletisi gibi etkinliklerin yapılması hususunda destekler, çocuk şenlikleri düzenlenmeli
- Masa başı müdürlük istemiyoruz, müdürlük dışına çıkıp gerçek işleri olan okulların sorunları için çalışmalar yapılmalı
- Adaletli ödüllendirme yapılması
- Okul bahçelerinin çocukların gelişimine ve oyunlarına uygun şekilde düzenlenmesi
- MEM çalışanlarına yönelik servis temini ve yemek ücretlerinin yeterli düzeye çıkarılması
- Yapılan iş ve işlemlerin yeteri kadar şeffaf olması
- MEM çalışan personelin mesai saatlerine riayet etmeleri
- MEM bünyesinde çalışan personelin her türlü sorun ve ihtiyaca verebilmesi
- Her kademedeki Mobbing uygulamalarını dikkatli bir biçimde incelenmesi, şikayetleri dikkate alarak sorumlular hakkında işlem yapılması.
- Okul binalarının yapımında (özellikle anaokulu ve ilkokul) okul bahçeleri için yeterli alan bırakılması ve bu alanların çocukların gelişimine uygun tasarlanması
- Okullarda öğrenciye yönelik sosyal kültürel faaliyetler düzenlenmesi, öğrencinin mutluluğu için projeler geliştirilmesi

**SİZ “ VİRANŞEHİR İLÇE MİLLİ EĞİTİM MÜDÜRÜ” OLSAYDINIZ EĞİTİMLE İLGİLİ YAPACAĞINIZ İLK ÜÇ ÇALIŞMA NE OLURDU?**

- Personele sahip çıkardım, Okulları tek tek gezip öğretmenlerin sorunlarını tespit ederdim, Öğretmeni dinler onlara vakit ayırırdım
- Önce öğretmenimi mutlu ederdim. Değer verdiğimi hissettirirdim. Gönüllü öğretmenlerden oluşan bir ekiple birlikte öğretmenlerle hep iletişimde olurum  
**ANKETTE EN ÇOK TERCİH EDİLEN 1.ÇALIŞMA**
- Tarafsız olurum
- Mevsimlik göçü azaltmak için kenar mahallelere ekonomik destekli kurs ve aile eğitim merkezleri kurardım. Bu merkezlerde hem mesleki eğitim(dikiş nakış, el sanatları...) hem de aile eğitimi verilmesini sağlardım. Bilinçli Aile projesi... **ANKETTE EN ÇOK TERCİH EDİLEN 2.ÇALIŞMA**
- Ders kitaplarının dağıtılmasındaki aksaklıkları çözerdim
- Ulaşım – konaklama konusunda destek sağlamak, Öğretmenlerin otobüslere ücretsiz binebilmesi için gerekli yerlerle dirsek teması.
- Akademik başarısızlıkların nedenini bulma ve çözüm yönünde yoğun çalışma
- Maddi durumu kötü olan öğrencilere yönelik çalışmalar yaparak öğrencilerin okula devamını sağlardım
- Öğretmenler arası ve öğretmen milli eğitim müdürlüğü arasında iletişimi güçlendirmeye yönelik çalışmalar
- Okullardaki ders araç gereç eksiklerinin tespit edilip gerekli önlemleri alıp okulların fiziki ve teknolojik olarak iyileşmelerini sağlardım **ANKETTE EN ÇOK TERCİH EDİLEN 3.ÇALIŞMA**
- Okullarda bulunan spor ve sanat faaliyetlerinin çoğaltılması ve ilçe bazında bir takım yarışmalar yapardım
- İlçemizdeki üstün zekâlı ve çok başarılı öğrencilerin tespiti ve kariyer planlamaları için gerekli çalışmalar yapardım
- Öğretmenin kendi alanında yetiştirmesi için gerekli çalışmalar
- Okul idaresi ve öğretmenlere psikolojik destek
- Çocukların yaratıcılığını ortaya çıkaracak çeşitli atölyeler hazırlanmasını sağlardım.
- Teknolojik değişime ayak uyduracak zihniyette yaklaşımlar ile öğretmen MEM işbirliği ile yeni yaklaşımlar
- Öğretmenin moral motivasyonunu artıracak, itibarını artıracak kurs, seminer, sosyal faaliyetler ve projeler düzenlerdim
- Öğretmen evinin amacına ve yalnızca öğretmenlere hizmeti vermesini sağlardım
- Sürekli değişim ve gelişime açık bir bakış açısı içinde olurum
- Öğrencilerin akademik sosyal gelişimine ve ailelerin gelişimine dönük çalışmalar
- Değerler eğitimi konusunda alışılmışın dışında faydalı çalışmalar

**VİRANŞEHİR İLÇE MİLLİ EĞİTİM MÜDÜRLÜĞÜ 2015-2019 STRATEJİK PLANINDA ÖNCELİKLİ ÇALIŞMASI GEREKEN AMAÇ VE HEDEFLERİ(KONULAR) NELER OLMALIDIR?**

- Öğretmenin daha verimli çalışmasına olanak sağlayacak ortamlar oluşturularak MEM tarafından öğretmenin yapacağı sosyal kültürel akademik çalışmalarında desteklenmesi ve öğretmenlere yönelik bu tür çalışmalar yapılması
- Mevsimlik işçi olarak çalışan ailelerin çocuklarına yönelik çalışmalar
- Okullardaki donanımsal eksikliklerin giderilmesine yönelik faaliyetler
- Sınıf mevcutları ve fiziki alt yapı
- Öğretmenlerin konut sorunu için ilgili makamlarla görüşülerek projeler hazırlanmaları sağlanmalı
- Kira sorunu, öğrenci devamsızlığı, velinin eğitime ayak diremesi, alt yapı sorunu gibi sorunlar öğretmenlerin burada kalmamasına neden oluyor. Acil çözümler
- SODES projelerinin daha çok yaygınlaştırılıp her okulun sosyal sportif tesislere kavuşturulması
- Öğretmenlerin çalışma bölgelerine göre ek maaş alması için çalışmalar yapılması
- Okuma yazma seferberliği
- Sınıf geçme durumlarının zorlaştırılması ve akademik başarının artırılması için çalışmalar
- Disiplin olaylarına yönelik faaliyetlerin artırılarak zararlı alışkanlıkların önlenmesine yönelik çözümler üretilmesi
- Kız öğrencilerin okuldan alınıp evlendirilmesi sorununa çözüm geliştirilmesi
- Öğrencilerin akademik ve sosyal gelişimine dönük çalışmalar
- Okullardaki devamsızlıklar ile ilgili veli öğretmen seminerleri,
- Hizmet içi eğitimlerin teknolojik çağa ayak uydurması, Öğretmenleri motive edecek içeriği dolu seminerler düzenlenmeli
- Öğretmenlerin tatil dönemlerinde ek ders kesiliyor. Bunun engellenmesi için çalışmalar ya da başka formüller
- Okul öncesi materyallerin temini için çalışmalar
- Eğitim öğretimin gerekliliğini diğer kurumlarla yapılacak işbirliği ile halka anlatılmasına yönelik projeler

**BAŞARININ ARTIRILMASINDA OKUL İDARESİNDEN BEKLENTİLER**

Okulumuzda, çalışanlarla ve eğitim politikaları ile ilgili kararların, çalışanların katılımı ile demokratik bir şekilde alınması	189	94%
Okul yönetiminin; öğrenci disiplinini sağlamada etkin yöntemlere başvurması ve öğretmeni koruması	186	93%
Öğretmenleri, öğrencileri ve velileri okul ortamı ile kaynaştırıcı ve eğitim motivasyonunu arttırıcı sosyal faaliyetlere özen gösterilmesi	185	92%
Öğrencilerin sadece akademik değil, sosyal, duygusal ve fiziksel gelişimine katkıda bulunacak çalışmalara önem verilmesi	177	88%
Öğretmenlere adil ve eşit bir yaklaşım içerisinde olunması	179	89%
Akıllı tahta, internetin kullanımı ve diğer eğitim araç ve gereçlerin yaş ve koşullara uygun, güvenli ve zamanında temin edilmesi	152	76%
Okul ortamında temizlik ve hijyene önem verilmesi	178	89%
Bilimsel faaliyetleri destekleyici materyallerin sağlanması	159	79%
Öğrenci problemlerinin çözümünde öğretmenlerle işbirliği içinde çalışılması	189	94%
Öğretmenlere yönelik performans değerlendirme süreçlerinin mesleki motivasyonu ve gelişimi arttırıcı yönde gerçekleşmesi	175	87%
<b>TOPLAM FORM SAYISI</b>	<b>200</b>	

**BAŞARININ ARTIRILMASINDA MİLLİ EĞİTİM MÜDÜRLÜĞÜ'NDEN BEKLENTİLER**

Öğretmenlerle iletişimde Milli Eğitim Müdürlüğü personelinin anlayışlı ve saygılı davranması.	174	87%
Öğretmenlere değer verildiğinin hissettirilmesi.		
İlimiz eğitim öğretim sistemindeki sorunların tespitinde okul yönetimlerinin ve öğretmenlerin görüşlerine önem verilmesi	171	85%
Sınıf mevcutlarının standartlara uygun hale getirilmesi için yapılan çalışmaların devam etmesi	176	88%
Şanlıurfa ilinin zorunlu hizmet kapsamına alınması	171	85%
Maddi durumu eğitim hayatını öğrencilerin tespit edilip yardım alabileceği kurumların sağlanması	178	89%
Çocuğunu işçi olarak çalıştıran ve bu nedenle devamsız neden olan veliye yönelik gerekli bilgilendirme ve yaptırım çalışmalarının yapılması	176	88%
Öğretmenlere kişisel gelişime yönelik hizmet içi eğitimlerin verilmesi	164	82%
Kitapların ve öğretmen kılavuzlarının zamanında dağıtılması	168	84%
Okullar tarafından yapılan yazışmaların dikkate alınması ve gereğinin zamanında yerine getirilmesi	183	91%
İlimiz Milli Eğitim Müdürlüğü yetkililerinin okulları sık sık ziyaret etmesi	144	72%
<b>TOPLAM FORM SAYISI</b>	<b>200</b>	

SIRA NO	OKUL ADI	NORM KADRO	MEVCUT ÖĞRETMEN	ANASINIFI DERSLİK	ANASINIFI ŞUBE	ERKEK ÖĞRENCİ	KIZ ÖĞRENCİ	TOPLAM
1	AMİNE HATUN ANAOKULU	9	3	4	5	67	55	122
2	AYŞE BAYRAM ANAOKULU	4	2	4	3	43	39	82
3	BSİO. ANASINIFLARI	5	5	5	6	43	31	74
4	KARDELEN ANAOKULU	6	2	4	4	53	60	113
5	KÖY İLKOKULU ANASINIFI	66	58	50	60	783	637	1420
6	LİSELER			1	2	26	20	46
7	MERKEZ İLKOKUL ANASINIFLARI	45	43	26	39	511	445	956
8	MERKEZ ORTAOKUL ANASINIFLARI	5	4	10	7	112	86	198
9	RAHİME HATUN ANAOKULU	7	3	4	5	54	54	108
10	SELAHATTİN EYYUBİ ANAOKULU	5	2	5	4	46	48	94
11	TOMURCUK ANAOKULU	6	4	4	4	32	40	72
12	VİRANŞEHİR ANAOKULU	7	7	6	6	84	58	142
13	ZÜBEYDE HANIM ANAOKULU	9	8	5	7	85	90	175
<b>TOPLAM</b>		<b>181</b>	<b>150</b>	<b>128</b>	<b>152</b>	<b>1939</b>	<b>1663</b>	<b>3602</b>



**2014-2015 EĞİTİM ÖĞRETİM YILI**  
**MERKEZ İLKOKULLAR NORM-ŞUBE-DERSLİK-ÖĞRENCİ SAYILARI**

SIRA NO	OKUL ADI	NORM KADRO	MEVCUT ÖĞRETMEN	ANASINIF I DERSLİK	ANASINIF I ŞUBE	SINIF DERSLİK	SINIF ŞUBE	TOPLAM DERSLİK	TOPLAM ŞUBE	ERKEK ÖĞRENCİ		KIZ ÖĞRENCİ		TOPLAM ÖĞRENCİ			AÇIKLAMA
										ANASINIF I	SINIF	ANASINIF I	SINIF	ANASINIF I	SINIF	TOPLAM	
1	BELEDİYE İLKOKULU	35	24	2	2	18	25	20	27	18	471	17	474	35	945	980	
2	CUMHURİYET İLKOKULU	25	18	2	4	11	12	13	16	21	287	20	246	41	533	574	
3	DUMLUPINAR İLKOKULU	68	52	3	6	26	48	29	54	98	825	65	803	163	1628	1791	
4	FETHULLAH BAYRAM İLKOKULU	23	17	0	0	24	20	24	20	0	331	0	286	0	617	617	
5	GİRNE İLKOKULU	33	20	2	2	24	26	26	28	25	611	27	573	52	1184	1236	
6	HÜRRİYET İLKOKULU	24	20	2	1	22	21	24	22	20	413	16	427	36	840	876	
7	İMKB İLKOKULU	24	18	2	4	22	21	24	25	40	322	46	294	86	616	702	
8	M. AKİF ERSOY İLKOKULU	48	36	2	2	27	37	29	39	38	760	31	702	69	1462	1531	
9	MUSTAFA KEMAL İLKOKULU	34	32	2	4	24	26	26	30	40	435	39	443	79	878	957	
10	S. EMİNE NEBATİ İLKOKULU	21	16	2	2	18	20	20	22	40	270	24	289	64	559	623	
11	SAKARYA İLKOKULU	62	52	4	6	40	62	44	68	104	856	110	785	214	1641	1855	
12	SELAHATTİNEYYÜBİ İLKOKULU	40	21	0	0	24	31	24	31	0	531	0	461	0	992	992	
13	T. FİKRET İLKOKULU	23	19	1	2	15	20	16	22	20	312	15	272	35	584	619	
14	YAVUZ SULTAN SELİM İLKOKULU	25	21	1	2	24	20	25	22	35	309	24	311	59	620	679	
15	ÖZEL BİLGE BARAN İLKOKULU			1	2	8	8	9	10	12	76	11	42	23	118	141	
<b>TOPLAM</b>		<b>485</b>	<b>374</b>	<b>26</b>	<b>39</b>	<b>337</b>	<b>397</b>	<b>363</b>	<b>436</b>	<b>511</b>	<b>6809</b>	<b>445</b>	<b>6408</b>	<b>956</b>	<b>13217</b>	<b>14173</b>	

**2014-2015 EĞİTİM ÖĞRETİM YILI**  
**MERKEZ ORTAOKULLAR NORM-ŞUBE-DERSLİK-ÖĞRENCİ SAYILARI**

SIRA NO	OKUL ADI	NORM KADRO	MEVCUT ÖĞRETMEN	ANASINIFI DERSLİK	ANASINIFI ŞUBE	SINIF DERSLİK	SINIF ŞUBE	TOPLAM DERSLİK	TOPLAM ŞUBE	ERKEK ÖĞRENCİ		KIZ ÖĞRENCİ		TOPLAM ÖĞRENCİ			AÇIKLAMA
										ANASINIFI	SINIF	ANASINIFI	SINIF	ANASINIFI	SINIF	TOPLAM	
1	ATATÜRK ORTAOKULU	78	60	2	0	24	31	26	31	0	506	0	525	0	1031	1031	
2	GÖL ORTAOKULU	44	31	2	2	22	40	24	42	26	601	23	558	49	1159	1208	
3	HÜRRİYET ORTAOKULU	48	42			24	26	24	26	0	516	0	533	0	1049	1049	
4	İSMET ÖZTOP ORTAOKULU	66	38	1	1	24	38	25	39	18	717	12	719	30	1436	1466	
5	ULUĞBEY ORTAOKULU	88	62	3	2	32	52	35	54	38	970	27	857	65	1827	1892	
6	DİKMELER ORTAOKULU	35	28			24	24	24	24	0	571	0	500	0	1071	1071	
7	B.EVLER İMAM HATİP ORTAOKULU					8	3	8	3	0	23	0	28	0	51	51	
8	YENİŞEHİR ORTAOKULU	38	29	2	2	30	31	32	33	30	500	24	430	54	930	984	
9	ŞAİR NABİ ORTAOKULU	55	32			32	32	32	32	0	724	0	692	0	1416	1416	
10	ÖZEL BİLGE BARAN ORTAOKULU					8	8	8	8	0	87	0	62	0	149	149	
<b>TOPLAM</b>		<b>492</b>	<b>385</b>	<b>10</b>	<b>7</b>	<b>229</b>	<b>285</b>	<b>239</b>	<b>292</b>	<b>112</b>	<b>5215</b>	<b>86</b>	<b>4904</b>	<b>198</b>	<b>10119</b>	<b>10317</b>	

**2014-2015 EĞİTİM ÖĞRETİM YILI**  
**8 YILLIK VE TAŞIMALI KÖY İLKOKULLARI OKULLARI NORM, ŞUBE, DERSLİK VE ÖĞRENCİ**  
**SAYILARI**

SIRA NO	OKUL ADI	NORM KADRO	MEVCUT ÖĞRETMEN	ANASINIFI DERSLİK	ANASINIFI ŞUBE	SINIF DERSLİK	SINIF ŞUBE	TOPLAM DERSLİK	TOPLAM ŞUBE	ERKEK ÖĞRENCİ		KIZ ÖĞRENCİ		TOPLAM ÖĞRENCİ		
										ANASINIFI	SINIF	ANASINIFI	SINIF	ANASINIFI	SINIFI	TOPLAM
1	AŞAĞI SULUTEPE İLKOKULU	8	6	1	2	8	5	9	7	22	56	16	65	38	121	159
2	AŞAĞI ZOK İLKOKULU	5	5	1	1	8	4	9	5	7	44	6	32	13	76	89
3	ANIT İLKOKULU	13	11	1	2	10	9	11	11	32	135	17	146	49	281	330
4	ARISU İLKOKULU	3	3	1	1	8	4	9	5	10	29	2	36	12	65	77
5	ASLANBABA İLKOKULU	17	7	1	1	8	8	9	9	32	97	21	115	53	212	265
6	AYAKLI İLKOKULU	11	2	1	2	7	7	8	9	22	150	28	159	50	309	359
7	AYŞE İLKOKULU	5	4	1	1	8	4	9	5	9	35	4	32	13	67	80
8	BÜYÜK BARDAKÇI İLKOKULU	12	6	2	2	8	8	10	10	32	130	27	125	59	255	314
9	BÜYÜK ÇAVUŞ İLKOKULU	6	5	2	2	9	4	11	6	29	61	15	55	44	116	160
10	ÇALICAK İLKOKULU	4	1			4	4	4	4	0	57	0	57	0	114	114
11	DEMİRCİ İLKOKULU	7	5	1	1	9	4	10	5	4	40	2	27	6	67	73
12	EKİNDÖVER İLKOKULU	11	8	2	2	9	8	11	10	28	95	31	97	59	192	251
13	ELBEĞENDİ İLKOKULU	11	5	1	1	8	7	9	8	12	90	14	85	26	175	201
14	ELGÜN İLKOKULU	14	9	2	2	8	8	10	10	58	178	60	165	118	343	461
15	Ş.E. MUZAFFER GÜLTEKİN İLKOKULU	10	3	1	1	8	8	9	9	7	32	7	38	14	70	84
16	EYYÜPNEBİ İLKOKULU	15	10	1	2	12	11	13	13	27	182	26	174	53	356	409
17	GERMEN İLKOKULU	13	6	1	1	10	8	11	9	36	118	26	111	62	229	291
18	GEZDİK İLKOKULU	5	4	1	1	8	4	9	5	18	47	10	56	28	103	131
19	İŞILDAR İLKOKULU	5	4	1	1	7	4	8	5	9	45	8	48	17	93	110
20	İSAHARABESİ İLKOKULU	4	1			9	4	9	4		81		72	0	153	153
21	KADIKÖY İLKOKULU	10	7	1	1	8	7	9	8	7	48	5	60	12	108	120
22	KARATAŞ İLKOKULU	2	4	1	1	7	4	8	5	7	21	5	31	12	52	64

SIRA NO	OKUL ADI	NORM KADRO	MEVCUT ÖĞRETMEN	ANASINIFI DERSLİK	ANASINIFI ŞUBE	SINIF DERSLİK	SINIF ŞUBE	TOPLAM DERSLİK	TOPLAM ŞUBE	ERKEK ÖĞRENCİ	KIZ ÖĞRENCİ	TOPLAM ÖĞRENCİ				
										ANASINIFI	SINIF	ANASINIFI	SINIF	ANASINIFI	SINIFI	TOPLAM
23	KARATEPE İLKOKULU	16	12	1	2	8	9	9	11	37	223	39	224	76	447	523
24	KAVURGA İLKOKULU	6	5	1	1	8	4	9	5	6	47	5	48	11	95	106
25	KEMBERLİ İLKOKULU	13	10	1	1	9	9	10	10	16	145	8	166	24	311	335
26	KIRLIK İLKOKULU	9	6	1	1	8	7	9	8	9	80	8	81	17	161	178
27	SAKALAR İLKOKULU	5	2	1	1	4	4	5	5	16	57	9	63	25	120	145
28	SERGEN İLKOKULU	12	3	1	2	8	8	9	10	20	137	22	142	42	279	321
29	SERTLER İLKOKULU	4	3			9	4	9	4	7	37	6	25	13	62	75
30	SÜLEYMANİYE İLKOKULU	5	4	1	1	7	4	8	5	8	42	9	42	17	84	101
31	ŞEHİT ER T.E.İLKOKULU	6	6	2	2	9	6	11	8	12	63	12	54	24	117	141
32	TAŞYAKA İLKOKULU	3	4	1	1	8	4	9	5	8	22	2	13	10	35	45
33	TOKLU İLKOKULU	13	5	1	2	8	5	9	7	20	131	17	122	37	253	290
34	EKİNCİLER İLKOKULU	5	3			8	4	8	4	0	59	0	75	0	134	134
35	ÜÇDAM İLKOKULU	5	2	1	1	7	4	8	5	8	76	7	87	15	163	178
36	YABAN İLKOKULU	12	8	1	1	8	8	9	9	14	146	7	146	21	292	313
37	YAZGÜNEŞİ İLKOKULU	14	5	1	1	8	8	9	9	13	105	13	105	26	210	236
38	YEŞİLALİÇ İLKOKULU	11	6	1	1	8	7	9	8	21	108	22	125	43	233	276
39	YOLLARBAŞI İLKOKULU	12	9	1	1	9	8	10	9	15	93	8	91	23	184	207
40	YUKARI SARPIN İLKOKULU	12	11	1	2	8	8	9	10	20	123	22	122	42	245	287
41	YUVALICA İLKOKULU	5	2	1	1	8	4	9	5	7	58	5	36	12	94	106
42	USLUCA İLKOKULU	10	9	1	2	9	7	10	9	30	68	17	75	47	143	190
43	TUNÇBİLEK İLKOKULU	5	5	1	1	8	4	9	5	8	47	6	43	14	90	104
44	KUCAK İLKOKULU	5	5	1	1	8	4	9	5	11	47	9	42	20	89	109

45	KIZBEĞİ İLKOKULU	6	4	1	1	8	4	9	5	10	39	8	57	18	96	114
SIRA NO	OKUL ADI	NORM KADRO	MEVCUT ÖĞRETMEN	ANASINIFI DERSLİK	ANASINIFI ŞUBE	SINIF DERSLİK	SINIF ŞUBE	TOPLAM DERSLİK	TOPLAM ŞUBE	ERKEK ÖĞRENCİ		KIZ ÖĞRENCİ		TOPLAM ÖĞRENCİ		
										ANASINIFI	SINIF	ANASINIFI	SINIF	ANASIFI	SINIFI	TOPLAM
46	YOLBİLEN İLKOKULU	5	3	1	1	8	4	9	5	13	81	12	72	25	153	178
47	GÖZLEK İLKOKULU	11	8	1	2	9	8	10	10	16	99	15	98	31	197	228
48	AŞAĞI SARPIN İLKOKULU	8	4	1	1	8	5	9	6	14	61	10	80	24	141	165
49	TALİHLİ İLKOKULU	5	4	1	1	10	4	11	5	16	86	9	98	25	184	209
50	BALLICA İLKOKULU	1	1			9	4	9	4	0	34	0	28	0	62	62
51	SARIBAL İLKOKULU	2	2			9	4	9	4		55		49	0	104	104
52	TEKNE Lİ İLKOKULU					12		12								0
53	GÖMÜLÜ İLKOKULU	2	2			13	4	13	4		9		35	0	44	44
54	ŞÖLEN Lİ İLKOKULU	2	2	0	0	8	4	8	4		18		18	0	36	36
<b>TOPLAM</b>		421	285	50	60	450	305	500	365	783	4167	637	4248	1420	8415	9835

**2014-2015 EĞİTİM ÖĞRETİM YILI**  
**8 YILLIK VE TAŞIMALI KÖY İLKOKULLARI OKULLARI NORM, ŞUBE, DERSLİK VE ÖĞRENCİ**  
**SAYILARI**

SIRA NO	OKUL ADI	NORM KADRO	MEVCUT ÖĞRETMEN	ANASINIFI DERSLİK	ANASINIFI ŞUBE	SINIF DERSLİK	SINIF ŞUBE	TOPLAM DERSLİK	TOPLAM ŞUBE	ERKEK ÖĞRENCİ		KIZ ÖĞRENCİ		TOPLAM ÖĞRENCİ		
										ANASINIFI	SINIF	ANASINIFI	SINIF	ANASINIFI	SINIFI	TOPLAM
1	AŞAĞI SULUTEPE İLKOKULU	8	6	1	2	8	5	9	7	22	56	16	65	38	121	159
2	AŞAĞI ZOK İLKOKULU	5	5	1	1	8	4	9	5	7	44	6	32	13	76	89
3	ANIT İLKOKULU	13	11	1	2	10	9	11	11	32	135	17	146	49	281	330
4	ARISU İLKOKULU	3	3	1	1	8	4	9	5	10	29	2	36	12	65	77
5	ASLANBABA İLKOKULU	17	7	1	1	8	8	9	9	32	97	21	115	53	212	265
6	AYAKLI İLKOKULU	11	2	1	2	7	7	8	9	22	150	28	159	50	309	359
7	AYŞE İLKOKULU	5	4	1	1	8	4	9	5	9	35	4	32	13	67	80
8	BÜYÜK BARDAKÇI İLKOKULU	12	6	2	2	8	8	10	10	32	130	27	125	59	255	314
9	BÜYÜK ÇAVUŞ İLKOKULU	6	5	2	2	9	4	11	6	29	61	15	55	44	116	160
10	ÇALICAK İLKOKULU	4	1			4	4	4	4	0	57	0	57	0	114	114
11	DEMİRCİ İLKOKULU	7	5	1	1	9	4	10	5	4	40	2	27	6	67	73
12	EKİNDÖVER İLKOKULU	11	8	2	2	9	8	11	10	28	95	31	97	59	192	251
13	ELBEĞENDİ İLKOKULU	11	5	1	1	8	7	9	8	12	90	14	85	26	175	201
14	ELGÜN İLKOKULU	14	9	2	2	8	8	10	10	58	178	60	165	118	343	461
15	Ş.E. MUZAFFER GÜLTEKİN İLKOKULU	10	3	1	1	8	8	9	9	7	32	7	38	14	70	84
16	EYYÜPNEBİ İLKOKULU	15	10	1	2	12	11	13	13	27	182	26	174	53	356	409
17	GERMEN İLKOKULU	13	6	1	1	10	8	11	9	36	118	26	111	62	229	291
18	GEZDİK İLKOKULU	5	4	1	1	8	4	9	5	18	47	10	56	28	103	131
19	İŞILDAR İLKOKULU	5	4	1	1	7	4	8	5	9	45	8	48	17	93	110
20	İSAHARABESİ İLKOKULU	4	1			9	4	9	4		81		72	0	153	153
21	KADIKÖY İLKOKULU	10	7	1	1	8	7	9	8	7	48	5	60	12	108	120
22	KARATAŞ İLKOKULU	2	4	1	1	7	4	8	5	7	21	5	31	12	52	64

SIRA NO	OKUL ADI	NORM KADRO	MEVCUT ÖĞRETMEN	ANASINIFI DERSLİK	ANASINIFI ŞUBE	SINIF DERSLİK	SINIF ŞUBE	TOPLAM DERSLİK	TOPLAM ŞUBE	ERKEK ÖĞRENCİ	KIZ ÖĞRENCİ	TOPLAM ÖĞRENCİ				
										ANASINIFI	SINIF	ANASINIFI	SINIF	ANASINIFI	SINIFI	TOPLAM
23	KARATEPE İLKOKULU	16	12	1	2	8	9	9	11	37	223	39	224	76	447	523
24	KAVURGA İLKOKULU	6	5	1	1	8	4	9	5	6	47	5	48	11	95	106
25	KEMBERLİ İLKOKULU	13	10	1	1	9	9	10	10	16	145	8	166	24	311	335
26	KIRLIK İLKOKULU	9	6	1	1	8	7	9	8	9	80	8	81	17	161	178
27	SAKALAR İLKOKULU	5	2	1	1	4	4	5	5	16	57	9	63	25	120	145
28	SERGEN İLKOKULU	12	3	1	2	8	8	9	10	20	137	22	142	42	279	321
29	SERTLER İLKOKULU	4	3			9	4	9	4	7	37	6	25	13	62	75
30	SÜLEYMANİYE İLKOKULU	5	4	1	1	7	4	8	5	8	42	9	42	17	84	101
31	ŞEHİT ER T.E.İLKOKULU	6	6	2	2	9	6	11	8	12	63	12	54	24	117	141
32	TAŞYAKA İLKOKULU	3	4	1	1	8	4	9	5	8	22	2	13	10	35	45
33	TOKLU İLKOKULU	13	5	1	2	8	5	9	7	20	131	17	122	37	253	290
34	EKİNCİLER İLKOKULU	5	3			8	4	8	4	0	59	0	75	0	134	134
35	ÜÇDAM İLKOKULU	5	2	1	1	7	4	8	5	8	76	7	87	15	163	178
36	YABAN İLKOKULU	12	8	1	1	8	8	9	9	14	146	7	146	21	292	313
37	YAZGÜNEŞİ İLKOKULU	14	5	1	1	8	8	9	9	13	105	13	105	26	210	236
38	YEŞİLALİÇ İLKOKULU	11	6	1	1	8	7	9	8	21	108	22	125	43	233	276
39	YOLLARBAŞI İLKOKULU	12	9	1	1	9	8	10	9	15	93	8	91	23	184	207
40	YUKARI SARPIN İLKOKULU	12	11	1	2	8	8	9	10	20	123	22	122	42	245	287
41	YUVALICA İLKOKULU	5	2	1	1	8	4	9	5	7	58	5	36	12	94	106
42	USLUCA İLKOKULU	10	9	1	2	9	7	10	9	30	68	17	75	47	143	190
43	TUNÇBİLEK İLKOKULU	5	5	1	1	8	4	9	5	8	47	6	43	14	90	104
44	KUCAK İLKOKULU	5	5	1	1	8	4	9	5	11	47	9	42	20	89	109

45	KIZBEĞİ İLKOKULU	6	4	1	1	8	4	9	5	10	39	8	57	18	96	114
SIRA NO	OKUL ADI	NORM KADRO	MEVCUT ÖĞRETMEN	ANASINIFI DERSLİK	ANASINIFI ŞUBE	SINIF DERSLİK	SINIF ŞUBE	TOPLAM DERSLİK	TOPLAM ŞUBE	ERKEK ÖĞRENCİ		KIZ ÖĞRENCİ		TOPLAM ÖĞRENCİ		
										ANASINIFI	SINIF	ANASINIFI	SINIF	ANASIFI	SINIFI	TOPLAM
46	YOLBİLEN İLKOKULU	5	3	1	1	8	4	9	5	13	81	12	72	25	153	178
47	GÖZLEK İLKOKULU	11	8	1	2	9	8	10	10	16	99	15	98	31	197	228
48	AŞAĞI SARPIN İLKOKULU	8	4	1	1	8	5	9	6	14	61	10	80	24	141	165
49	TALİHLİ İLKOKULU	5	4	1	1	10	4	11	5	16	86	9	98	25	184	209
50	BALLICA İLKOKULU	1	1			9	4	9	4	0	34	0	28	0	62	62
51	SARIBAL İLKOKULU	2	2			9	4	9	4		55		49	0	104	104
52	TEKNE Lİ İLKOKULU					12		12								0
53	GÖMÜLÜ İLKOKULU	2	2			13	4	13	4		9		35	0	44	44
54	ŞÖLEN Lİ İLKOKULU	2	2	0	0	8	4	8	4		18		18	0	36	36
<b>TOPLAM</b>		<b>421</b>	<b>285</b>	<b>50</b>	<b>60</b>	<b>450</b>	<b>305</b>	<b>500</b>	<b>365</b>	<b>783</b>	<b>4167</b>	<b>637</b>	<b>4248</b>	<b>1420</b>	<b>8415</b>	<b>9835</b>



**VİRANŞEHİR İLÇE MİLLİ EĞİTİM MÜDÜRLÜĞÜ 2014-2015 EĞİTİM ÖĞRETİM YILI DERSLİK-ŞUBE VE ÖĞRENCİ SAYILARI**

SIRA NO	OKUL ADI	KURUM SAYISI	NORM KADRO	MEVCUT ÖĞRETMEN	ANASINIFI DERSLİK	ANASINIFI ŞUBE	SINIF DERSLİK	SINIF ŞUBE	TOPLAM DERSLİK	TOPLAM ŞUBE	ERKEK ÖĞRENCİ		KIZ ÖĞRENCİ		TOPLAM ÖĞRENCİ			DERSLİK BAŞINA DÜŞEN ÖĞRENCİ SAYISI
											ANASINIFI	SINIF	ANASINIFI	SINIF	ANASINIFI	SINIFI	TOPLAM	
1	MERKEZ ANAOKULLARI	8	45	28	36	38	0	0	36	38	464	0	444	0	908	0	908	25,0
2	MERKEZ İLKOKULLAR	15	485	374	26	39	337	397	363	436	511	6809	445	6408	956	13217	14173	36,0
3	MERKEZ ORTAOKULLAR	10	492	385	10	7	229	285	239	292	112	5215	86	4904	198	10119	10317	42,0
4	TAŞIMALI İLKOKULLAR	54	421	285	50	60	450	305	500	365	783	4167	637	4248	1420	8415	9835	16,0
5	TAŞIMALI ORTAOKULLAR	54	512	326	0	0	0	303	0	303	0	4719	0	4637	0	9356	9356	
6	KÖY (B.S.İ.) İLKÖĞRETİM OKULLAR	92	141	116	5	5	116	351	121	356	43	1525	31	1581	74	3106	3180	25,0
7	LİSELER	17	412	231	1	3	460	332	461	335	26	5372	20	4096	46	9468	9514	20,0
8	HALK EĞİTİM	1	14	1					0									
9	RAM	1	9	8					0									
10	VİRANŞEHİR ÖZEL EĞİTİM UYGULAMA VE İŞ EĞİTİM M.	3					10	3	10	3	3	4	3	4				
11	ÖĞRETMENEVİ	1							0									
12	KAPALI BSİO	7					7		7									
<b>TOPLAM</b>		<b>263</b>	<b>2773</b>	<b>1989</b>	<b>128</b>	<b>152</b>	<b>1609</b>	<b>1976</b>	<b>1737</b>	<b>2128</b>	<b>1942</b>	<b>27811</b>	<b>1666</b>	<b>25878</b>	<b>3602</b>	<b>53681</b>	<b>57283</b>	<b>32</b>

SIRA NO	2014-2015 EĞİTİM ÖĞRETİM YILI KÖY İLK OKULLARI(BSİO) NORM- ŞUBE-DERSLİK-ÖĞRENCİ SAYILARI OKUL ADI	NORM KADRO	MEVCUT ÖĞRETMEN	ANASINIFI DERSLİK	ANASINIFI ŞUBE	SINIF DERSLİK	SINIF ŞUBE	TOPLAM DERSLİK	TOPLAM ŞUBE	ERKEK ÖĞRENCİ		KIZ ÖĞRENCİ		TOPLAM ÖĞRENCİ		
										ANA SINIFI	SINIF	ANA SINIF I	SINIF	ANAS IIFI	SINIFI	TOPLAM
										1	Akkese İlkokulu	5	2	1	1	2
2	Alakonak İlkokulu	3	3	1	1	1	4	2	5	8	16	5	19	13	35	48
3	Altınsu İlkokulu	4	2	1	1	2	4	3	5	10	33	6	38	16	71	87
4	Arıtır İlkokulu	2	1			1	4	1	4		24		32	0	56	56
5	Aşağı Çifte Kuyu İlkokulu	2	1		0	1	4	1	4	0	26	0	28	0	54	54
6	Aşağı Dilimli İlkokulu	2	1			3	4	3	4		36		36	0	72	72
7	Aşağı Kuyulu İlkokulu	1	1			2	4	2	4		6		8	0	14	14
8	Başaran İlkokulu	1	1			1	4	1	4		8		19	0	27	27
9	Başmaklı İlkokulu	1	1			1	4	1	4		1		8	0	9	9
10	Bedrana İlkokulu	2	2			1	4	1	4		19		14	0	33	33
11	Beğrük İlkokulu	1	1			1	4	1	4		16		15	0	31	31
12	Bıyıklı İlkokulu	2	2			1	4	1	4		22		27	0	49	49
13	Binekli İlkokulu	2	2			1	4	1	4		29		33	0	62	62
14	Bozca İlkokulu	1	1			2	3	2	3		9		6	0	15	15
15	Yukarı Koşanlar İlkokulu	1	1			1	4	1	4		5		3	0	8	8
16	Büyük Altınbaşak İlkokulu	1	1			1	4	1	4		14		13	0	27	27
17	Büyük Çökelge İlkokulu	1	1			1	4	1	4		12		8	0	20	20
18	Büyük Mutlu İlkokulu	3	3	1	1	2	4	3	5	7	28	6	24	13	52	65
19	Büyük Topca İlkokulu	2	1			1	4	1	4		37		36	0	73	73
20	Çamurlu İlkokulu	1	1			1	4	1	4		15		17	0	32	32
21	Çiftçiler İlkokulu	1	1			1	4	1	4		14		5	0	19	19

22	Çuğran İlkokulu	1	1			1	4	1	4		5		10	0	15	15
23	Dardağan İlkokulu	1	1			1	4	1	4		10		8	0	18	18
24	Değirmen İlkokulu	1	1			1	4	1	4		12		12	0	24	24
25	Dereli İlkokulu	1	1			1	4	1	4		9		9	0	18	18
26	Dikili İlkokulu	1	1			1	4	1	4		16		12	0	28	28
27	Dinçer İlkokulu	2	1			1	4	1	4		17		23	0	40	40
28	Durdu İlkokulu	1	1			1	4	1	4		18		15	0	33	33
29	Düzik İlkokulu	1	1			2	4	2	4		11		22	0	33	33
30	Elath İlkokulu	2	2			1	4	1	4		18		8	0	26	26
31	Eser İlkokulu	1	1			1	4	1	4		14		22	0	36	36
32	Eskikale İlkokulu	2	1			1	4	1	4		19		25	0	44	44
33	Giyimli İlkokulu	2	2			1	4	1	4		20		20	0	40	40
34	Görümlü İlkokulu	2	1			1	4	1	4		22		27	0	49	49
35	Güleryüz İlkokulu	2	1			3	4	3	4		16		29	0	45	45
36	Gündoğan İlkokulu	2	1			1	4	1	4		19		17	0	36	36
37	Gürpınar İlkokulu	2	2			2	4	2	4		18		26	0	44	44
38	Güzeli İlkokulu	1	1			1	4	1	4		5		6	0	11	11
39	Hızırpınar İlkokulu	1	1			1	4	1	4		9		18	0	27	27
40	Hisar İlkokulu	3	1			3	4	3	4		29		23	0	52	52
41	Işıklı İlkokulu	1	1			1	4	1	4		5		6	0	11	11
42	İncirli İlkokulu	2	2			1	4	1	4		21		25	0	46	46
43	Kargalı Colgate İlkokulu	1	2			1	4	1	4		7		9	0	16	16
44	Karınca İlkokulu	1	1			1	4	1	4		13		8	0	21	21
45	Kaşıklı İlkokulu	2	1			2	4	2	4		23		26	0	49	49

46	Kazançlı İlkokulu	1	1			1	4	1	4		9		5	0	14	14
47	Kınalıtepe İlkokulu	2	2			1	4	1	4		15		19	0	34	34
48	Kıran İlkokulu	1	1			1	4	1	4		12		12	0	24	24
49	Kızlar Sarayı İlkokulu	2	1			1	4	1	4		25		26	0	51	51
50	Konak Yeri İlkokulu	1	1			1	4	1	4		7		4	0	11	11
51	Koşulu İlkokulu	1	1			1	4	1	4		10		14	0	24	24
52	Köryılan İlkokulu	1	1			1	4	1	4		8		4	0	12	12
53	Kumçeşme İlkokulu	2	1			1	4	1	4		34		25	0	59	59
54	Kutlu İlkokulu	1	1			1	4	1	4		6		12	0	18	18
55	Küçük Dikme İlkokulu	1	1			1	4	1	4		7		14	0	21	21
56	Küçüktopça İlkokulu	2	1			1	4	1	4		9		13	0	22	22
57	Küllükpınar İlkokulu	2	1			2	4	2	4		23		22	0	45	45
58	Küneftar İlkokulu	1	1			1	4	1	4		11		10	0	21	21
59	Matla İlkokulu	2	1			1	4	1	4		22		23	0	45	45
60	Mutlu İlkokulu	1	1			1	4	1	4		15		13	0	28	28
61	Nergizli İlkokulu	1	1			1	4	1	4		8		9	0	17	17
62	Nohut İlkokulu	1	1			1	4	1	4		6		11	0	17	17
63	Onardı İlkokulu	2	2			1	4	1	4		22		23	0	45	45
64	Akçataş İlkokulu	1	1			2	4	2	4		0		0	0	0	0
65	Pınarlar İlkokulu	5	4	1	1	1	4	2	5	8	41	6	54	14	95	109
66	Sağırtaş İlkokulu	1	1			1	4	1	4		18		19	0	37	37
67	Sağlamlar İlkokulu	2	2			1	4	1	4		21		20	0	41	41
68	Samanlı İlkokulu	1	1			1	4	1	4		19		18	0	37	37
69	Sarıçoban İlkokulu	3	3			3	4	3	4		34		40	0	74	74
70	Sayoba İlkokulu	1	1			1	4	1	4		11		13	0	24	24
71	Sekiler İlkokulu	1	1			1	4	1	4		17		11	0	28	28
72	Sepetli İlkokulu	1	2			1	4	1	4		18		16	0	34	34
73	Sorğuç İlkokulu	1	2			1	4	1	4		18		19	0	37	37

74	Tanyeli İlkokulu	1	1			1	4	1	4		4		19	0	23	23
75	Tepedüzü İlkokulu	2	1			1	4	1	4		27		22	0	49	49
76	Tepeyolu İlkokulu	1	1			1	4	1	4		6		6	0	12	12
77	Tınaz İlkokulu	1	2			1	4	1	4		11		29	0	40	40
78	Tiftil İlkokulu	2	2			1	4	1	4		42		26	0	68	68
79	Türkeli İlkokulu	1	0			1	4	1	4		15		10	0	25	25
80	Ulaklı İlkokulu	1	1			1	4	1	4		8		4	0	12	12
81	Yağdarlı İlkokulu	2	2			1	4	1	4		18		14	0	32	32
82	Yağızlar İlkokulu	2	2			1	4	1	4		21		21	0	42	42
83	Yıldız İlkokulu	2	1			1	4	1	4		25		14	0	39	39
84	Yukarı Bakımlı İlkokulu	1	1			1	4	1	4		20		14	0	34	34
85	Taşönü İlkokulu	2	1			2	4	2	4		18		25	0	43	43
86	Ş.Er Hasan Ekinci	2	1			2		2	0		29		16	0	45	45
87	Ziğreş İlkokulu	1	1			1	4	1	4		14		6	0	20	20
88	Zümrüt İlkokulu	1	1			1	4	1	4		18		12	0	30	30
89	Mehmetçik	2	1			2	4	2	4		22		24	0	46	46
90	Keçeli İlkokulu					2		2								
91	Yolveren İlkokulu					2		2								
92	Yeşildurak İlkokulu					2		2								
<b>TOPLAM</b>		<b>141</b>	<b>116</b>	<b>5</b>	<b>5</b>	<b>116</b>	<b>351</b>	<b>121</b>	<b>356</b>	<b>43</b>	<b>1525</b>	<b>31</b>	<b>1581</b>	<b>74</b>	<b>3106</b>	<b>3180</b>

2014-2015 EĞİTİM ÖĞRETİM YILI LİSE NORM-ŞUBE-DERSLİK-ÖĞRENCİ SAYILARI

SIRA NO	OKUL ADI	NORM KADRO	MEVCUT ÖĞRETMEN	ANASINIFI DERSLİK	ANASINIFI ŞUBE	SINIF DERSLİK	SINIF ŞUBE	TOPLAM DERSLİK	TOPLAM ŞUBE	ERKEK ÖĞRENCİ		KIZ ÖĞRENCİ		TOPLAM ÖĞRENCİ			AÇIKLAMA
										ANASINIFI	SINIF	ANASINIFI	SINIF	ANASINIFI	SINIFI	TOPLAM	
1	VİRANŞEHİR FEN LİSESİ	15	7			24	12	24	12		185		127	0	312	312	
2	ANADOLU ÖĞRETMEN LİSESİ (SOSYAL BİLİMLER LİSESİ)	22	12			32	15	32	15		214		154	0	368	368	
3	VİRANŞEHİR ANADOLU LİSESİ	31	22			24	20	24	20		317		358	0	675	675	
4	YUNUS EMRE ANADOLU LİSESİ	26	20			32	24	32	24		330		291	0	621	621	
5	FATİH SULTAN MEHMET ANADOLU LİSESİ	45	27			40	33	40	33		669		273	0	942	942	
6	KIZ ANADOLU LİSESİ	16	8			32	17	32	17		0		551	0	551	551	
7	İBNİ-SİNA MESLEKİ VE TEKNİK ANADOLU MESLEK LİSESİ	15	5			32	11	32	11		111		177	0	288	288	
8	ANADOLU İMAM HATİP LİSESİ(ERKEK)	71	33			40	41	40	41		1173		345	0	1518	1518	
9	GAZİ ANADOLU LİSESİ	48	24			33	31	33	31		802		289	0	1091	1091	
10	H. KUTLU MESLEKİ VE TEKNİK ANADOLU LİSESİ	40	29	1	3	22	22	23	25	26	0	20	776	46	776	822	
11	METEM	54	39			24	51	24	51		912		32	0	944	944	
12	EYYÜPNEBİ ÇOK PROGRAMLI LİSE	5	5			5	13	5	13		139		101	0	240	240	
13	HALİME HATUN KIZ ANADOLU KIZ İMAM HATİP LİSESİ					24	17	24	17		0		463	0	463	463	
14	MESLEKİ VE TEKNİK ANADOLU LİSESİ					24	6	24	6		183		10	0	193	193	
15	KARACADAĞ ANADOLU LİSESİ					32	10	32	10		233		105	0	338	338	
16	PİRİ REİS MESLEKİ VE TEKNİK ANADOLU LİSESİ					24		24									
17	ÖZEL PARLAYAN YILDIZ ANADOLU SAĞLIK MESLEK LİSESİ					16	9	16	9		104		44	0	148	148	
TOPLAM		388	231	1	3	460	332	461	335	26	5372	20	4096	46	9468	9514	

OKUL TÜRÜ		OKUL SAYISI	DERSLİK SAYISI	ÖĞRENCİ SAYISI		
				ERKEK	KIZ	TOPLAM
1- OKUL ÖNCESİ	ANAOKULU	8	36	364	355	719
	ANASINIFI	-	92	1141	887	2028
	TOPLAM	8	128	1939	1663	3602
2- İLKOKUL/ORTAOKUL	BSİO	92	116	1525	1581	3.106
	KAPALI BSİO	7	7	-	-	-
	İLKOKUL	68	797	10.976	10.656	21.632
	ORTAOKULU(Bağımsız ortaokulların derslik sayısı yazılmıştır)	63	229	9.934	9.541	19.475
	TOPLAM	230	1149	22.435	21.778	44.213
3- ORTAÖĞRETİM	MESLEKİ LİSESİ	9	214	2.661	1.879	4.540
	ANADOLU LİSESİ	6	195	2.367	1.872	4.239
	FEN LİSESİ/SOSYAL BİLİMLER LİSESİ	2	56	402	287	689
	TOPLAM	17	436	5.430	4.038	9.468
4- BAĞLI KURUM		6	HALK EĞİTİM - ÖĞRETMEN EVİ – RAM-DİĞER			
GENEL TOPLAM		261	1.737	29.804	27.479	57.283

**2014-2015 EĞİTİM-ÖĞRETİM YILITAŞIMALI EĞİTİM**

Sıra No	OKUL TÜRÜ	TAŞIMA MERKEZİ SAYISI	TAŞINAN BİRİM SAYISI	TAŞINAN ÖĞRENCİ SAYISI			TAŞIT ARAÇ SAYISI	TAŞIMA MALİYETİ (TL.)
				KIZ	ERKEK	TOPLAM		
1	ÖZEL EĞİTİM ALT SINIFI	15	30	61	70	131	15	361 292,40
2	İLKÖĞRETİM	43	243	2843	3186	6029	441	5 225 723,64
3	ORTA ÖĞRETİM	7	248	810	1518	2328	160	3 045 756,00
TOPLAM		65	521	3714	4771	8485	616	8 632 772,00

**YAYGIN EĞİTİM-KURSLAR**

SIRA NO	MERKEZ ADI	KURSUN ADI	KURS SAYISI	KURSİYER SAYISI
1	Halk Eğitimi Merkezi	Okuma-Yazma, TEOG	88	1237
		Mesleki	48	1154
		Sosyal Kültürel	39	607
		Aile Eğitimi	7	81
2	Çıraklık Eğitimi	Ustalık Hazırlama Kursu	9	120
		Usta Öğreticilik	2	30
		Kalfalık	6	146
GENEL TOPLAM			199	3375



**PANSİYONLU OKULLARIMIZ**

OKUL ADI	PANSİYON KAPASİTESİ	YATILI ÖĞRENCİ SAYILARI			AÇIKLAMA
		KIZ	ERKEK	TOPLAM	
VİRANŞEHİR FEN LİSESİ	200 (ERKEK)	39	91	130	
SOSYAL BİLİMLER LİSESİ	200(ERKEK)		38	38	
YUNUS EMRE ANADOLU LİSESİ	200(ERKEK)	0	0	0	2014-2015'te Faaliyete Girdi
KIZ ANADOLU LİSESİ	200(KIZ)	0	0	0	2014-2015'te Faaliyete Girdi
İBNİ-SİNA MESLEKİ VE TEKNİK ANADOLU MESLEK LİSESİ	200(KIZ)	0	0	0	2014-2015'te Faaliyete Girdi
ANADOLU İMAM HATİP LİSESİ(ERKEK)	480(ERKEK)	0	59	59	
GAZİ ANADOLU LİSESİ	100(ERKEK)	0	97	97	
HADİ KUTLU KIZ TEKNİK VE MESLEK LİSESİ	200(KIZ)	164	0	164	
İRİ RESİ MESLEKİ VE TEKNİK ANADOLU LİSESİ	200(ERKEK)	0	0	0	2014-2015'te Faaliyete Girdi
<b>TOPLAM</b>	<b>1980</b>	<b>203</b>	<b>285</b>	<b>488</b>	

NOT: İlçemiz Ortaöğretim Kurumları Pansiyon Kapasitesi **600 Kız** öğrenci + **1380 Erkek** öğrenci olmak üzere, **toplam 1980** öğrencidir. Pansiyona alınacak öğrenci sayıları Müdürlüğümüz Bursluluk ve Yatılılık Komisyonunca belirlenmektedir.

30413711 80248101 85848006 35587243	<b>TEMEL EĞİTİM HİZMETLERİ ORTAÖĞRETİM HİZMETLERİ DİN ÖĞRETİMİ HİZMETLERİ MESLEKİ VE TEKNİK EĞİTİM HİZMETLERİ</b>	Okul öncesi ve İlk-Ortaöğretim eğitimini yaygınlaştıracak ve geliştirecek çalışmalar yapmak, eğitim-öğretim ,öğrenci işleri, kurum açma kapama,yılsonu evrakları, belgeler denklik, Bu Benim Eserim Projesi, Yurtlar, Burslar ve Öğrenci Yardımları	ERTAÇ NEBATI - ERSİN ARDA	H.KAMİL AYDIN	MEHMET YAMAN
		Bayramlar, Törenler ve Spor faaliyetleri.	A.ŞAVLI - M. E. ÇARDAK - A.TAŞDEMİR		
74725682	<b>BİLGİ İŞLEM VE EĞİTİM TEK. HİZMETLERİ</b>	Mebbis, Veri Güncelleme, DYS ve Web sayfası	A.KURUR – A.KADİR AYDIN		
		E-Okul ve Merkezi Sınavlar.	ADİL SALAN – A.KADİR AYDIN		
		OGYE, Brifing, e-posta işlemleri ve İstatistik,	A.AYDIN - SEÇİL AKCAN- A.SALAN		
57200896	<b>HUKUK HİZMETLERİ</b>	Adli ,idarî ,İcra Soruşturma ,inceleme ve Ödül, ile ilgili işlemler Bilgi edinme (Alo 147, Bimer) ve Basın İşlemleri.	H. KAMİL AYDIN - A.KURUR	H.KAMİL AYDIN	NEDİM ÖZKAN
19149279	<b>HAYAT BOYU ÖĞRENME HİZMETLERİ</b>	A.Ö. sistemi ile ilgili işlemler. HEM Kursları, Yaygın Eğitim, Mesleki - Teknik ve Çıraklık Eğitimi işlemleri, Okullar Hayat Olsun.	ERSİN ARDA - ERTAÇ NEBATI		
		Projeler, Yarışmalar, Egzersiz Çalışmaları.	A. TAŞDEMİR - M. ERDİNÇ ÇARDAK		
75869422	<b>ÖZEL EĞİTİM VE REHBERLİK HİZMETLERİ</b>	RAM, Rehabilitasyon Merkezleri, Madde bağımlılığı, Özel yetenekli bireylerin eğitimlerini planlamak ve uygulamak, Mobil rehberlik	TAYLAN AYDEMİR - ERSİN ARDA	AZİZ KİRAZ	
73608358	<b>ÖZEL ÖĞRETİM KURUMLARI HİZMETLERİ</b>	Kurum açma - kapama, Devir, Nakil ve Diğer işlem. ile Özel Yurtlar, Dershaneler, Özel Mesleki Kurslar, Özel Okullar ve MTSK	AZİZ KİRAZ - M.AZİZ BAĞIRSAKÇI		
48176822	<b>STRATEJİ GELİŞTİRME HİZMETLERİ</b>	Maaş ekders, Sınav ücret.SGK, yolluk, harç, burs ödemeleri, KBS	A.BAĞIRSAKÇI - A.AĞAR - G.ZAYCI	YILDIZ DABAN	
		Taşınmalı Eğitim (TEFBİS MİKAİL ERBAŞ )	YILDIZ DABAN - MİKAİL ERBAŞ		
		Fatih projesi, Uzaktan eğitim ve Bilişim Hizmetleri.	İSMAİL ASAR - MEHMET DAĞ		
		Bütçe, ödenek, Genel ihale işl, Mizan giriş,Kantin,stratj.eyl. planı	MİKAİL ERBAŞ - YILDIZ DABAN		
24050889	<b>DESTEK HİZMETLERİ</b>	Araç-gereç,donatım, Ders Kitabı,TİF (TKYS), Kitap top. Kamp., Satın alma, Okul Sütü, Öğretmenevi ve Sos.Tes. Araçlar ve jenrat.	MEHMET DAĞ - E. GÜÇTEMUR BAKİ GÜLDEN - EYYÜP KILIÇ	YILDIZ DABAN	ÖMER ÇEVİK
		Genel evrak ve Arşiv Hizmetleri.	MUSTAFA KESKİN - A.TEMİZ		
		Bina Temizlik Hizmetleri.	H. DİNÇ - A. YETER - A.TEMİZ		
73089978	<b>İNŞAAT VE EMLAK HİZMETLERİ</b>	İnşaat, arsa tahsis ve devir, Onarımlar, Abone (Elk.-Tel.-Su) VSAT, ADSL Ödemeleri ile Lojman abone ve onay işl	ERDAL GÜÇTEMUR - MEHMET DAĞ		
22796000	<b>İNSAN KAYNAKLARI HİZMETLERİ</b>	Okul Öncesi Atama , Görevlendirme, Norm Kadro, Ücretli Öğrtmen, askerlik rehber öğrtmen görevlendirmeleri ve İzinler.	NURETTİN GÜLMÜŞ - E.ASLANDAĞ	NURETTİN GÜLMÜŞ	ŞEHMUS HARE
		İlkokAtama , Görev.NormKadro,ÜcretliÖğrt.Prs.atama ,askerlik	M. KEMAL KAPLAN - M.E.ALAY		

		Brans Atama ,Görevlendirme, NormKadro, ÜcretliÖğrt., askerlik	M. EMİN ALAY - M.K.KAPLAN		
		İlçi, ildışı, özür grubu, alan değişikliği onay işlemleri, HİTAP, Meis	SEÇİL AKCAN - A.KADİR AYDIN		
		Terfi, derece, İntibak, adaylık İşlemleri	A. ŞAVLI - MUSTAFA .ASLAN		
		Hizmet birleştirme.	A.KADİR AYDIN - SEÇİL AKCAN		
		Özlük, sicil, ve hizmet cetveli, mal bildirimi (Sekreter İ.SAMAK)	MUSTAFA ASLAN - E.ASLANDAĞ		
		Hizmetçi, Emeklilik, Sivil Savunma, sendika, ilksan, Kimlik Kart İş.	E.ASLANDAĞ - A.ŞAVLI		

**NOT:**Görevli memur sütununda bulunan görevli personeller ;1.sıradakiler asil görevli,2.sıradaki isimler yedek(Yerine bakacak personel) olarak görev yapacaklardır.

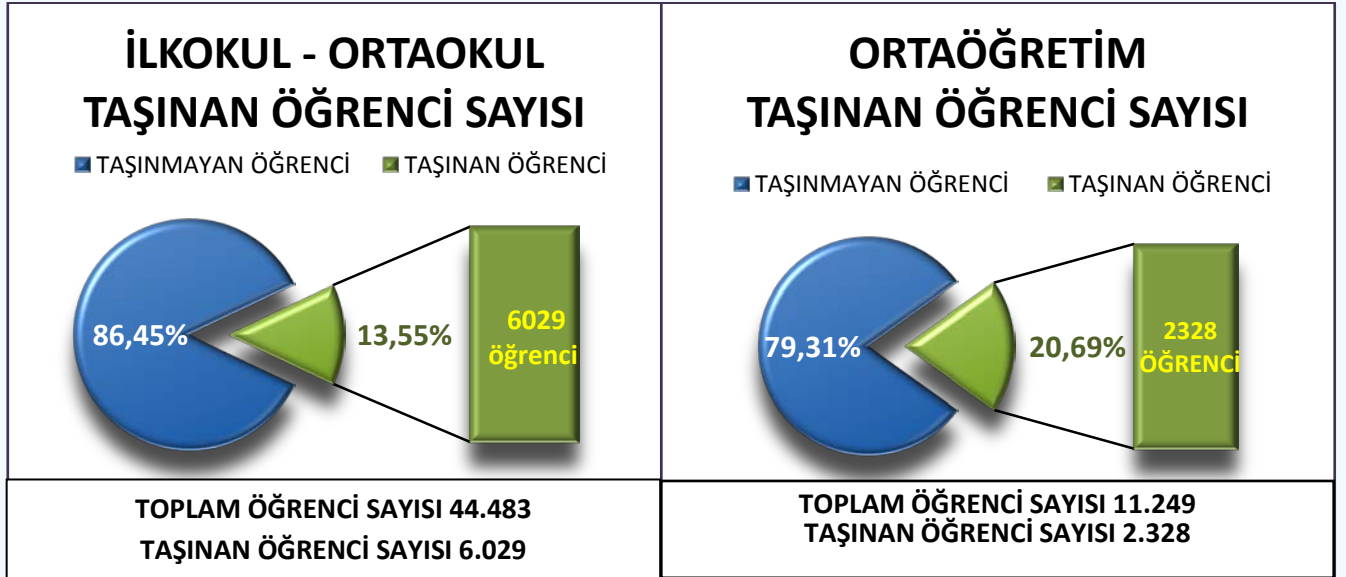
**13.03.2015**

**Ömer SAĞIR**

**İlçe Milli Eğitim Müdürü**

İLÇE ADI	GENEL ORTAÖĞRETİM			DİN ÖĞRETİMİ			MESLEKİ VE TEKNİK ORTAÖĞRETİM			GENEL TOPLAM		
	KIZ	ERKEK	TOPLAM	KIZ	ERKEK	TOPLAM	KIZ	ERKEK	TOPLAM	KIZ	ERKEK	TOPLAM
VİRANŞEHİR	1507	2488	3995	403	945	1348	932	1053	1985	2842	4486	7328

## İlkokul Ortaokul Ortaöğretim Taşıma Oranı



**Bu grafik 2015 Ocakta hazırlanmıştır.**

## Ortaöğretim Pansiyon Bilgileri

S.N	İLÇE	KURUMU	BARINAN ÖĞRENCİ SAYISI			YATAK KAPASİTESİ			DOLULUK ORANI
			KIZ	ERKEK	TOPLAM	KIZ	ERKEK	TOPLAM	
1	VİRANŞEHİR	Viranşehir Hadi Kutlu KML	156	0	156	200	0	200	78
2	VİRANŞEHİR	Viranşehir Anadolu İHL Pans.	0	54	54	0	58	58	93
3	VİRANŞEHİR	Viranşehir Fen Lisesi	195	235	430	220	260	480	90
4	VİRANŞEHİR	Anadolu Öğretmen Lisesi	0	40	40	0	40	40	100
5	VİRANŞEHİR	Viranşehir Gazi Anadolu Lisesi	0	85	85	0	100	100	85
<b>TOPLAM</b>			<b>351</b>	<b>414</b>	<b>765</b>	<b>420</b>	<b>458</b>	<b>878</b>	<b>87,12</b>

## Araç Sayısı ve Bina Durumu

(mayıs2014)

İLÇELER	RESMİ ARAÇ DURUMU (adet)				Toplam araç sayısı
	Kamyon	Kamyonet	Minibüs	Otomobil	
VİRANŞEHİR	-	-	1	2	3

## Müdürlüğümüze Bağlı Okul/ Kurumların Bina Durumları

(mayıs2014)

İLÇELER	Anaokulu bina sayısı	İlkokul Bina Sayısı (Resmi + Özel)	Ortaokul Bina Sayısı (Resmi + Özel)	İmam Hatip Ortaokulu Bina Sayısı	İmam Hatip Lisesi Bina Sayısı	Meslek ve Teknik Lise Bina Sayısı	Anadolu Lisesi Bina Sayısı	Toplam Resmi Okul/Kurum Sayısı
VİRANŞEHİR	8	158	65	-	1	5	7	244

**2014-2015 İLKOKUL 1.SINIFA KAYIT DURUMU**

KAYIT DURUMU	ERKEK	KIZ	TOPLAM
KAYIT YAPMAYAN	14	6	20
KAYIT YAPTIRAN	3189	3069	6258

Not: 2009 doğumlu 20 öğrencinin kaydı velilerinin dilekçelerine istinaden 1 yıl süreyle ertelenmiştir

**2014-2015 ÖĞRETİM YILI YENİ KAYIT DURUMU**

**İLKOKUL 1.SINIFA KAYITLI ÖĞRENCİ SAYISI**

Kız : 3.139	Erkek : 3.009	Toplam :6.148
-------------	---------------	---------------

**ORTAOKUL 5.SINIFA KAYITLI ÖĞRENCİ SAYISI**

Kız: 2.511	Erkek: 2.506	Toplam: 5.017
------------	--------------	---------------

**8.SINIFTAN MEVZUN ÖĞRENCİ SAYISI**

Kız: 2.015	Erkek: 2.455	Toplam: 4470
------------	--------------	--------------

**9.SINIFA KAYIT YAPTIRAN ÖĞRENCİ SAYISI**

Kız: 1.716	Erkek: 2.546	Toplam: 4262
------------	--------------	--------------

İLÇE MİLLİ EĞİTİM MÜDÜRLÜĞÜNÜN GELİŞTİRİLMESİ GEREKEN(EKSİK BULDUĞUNUZ YÖNLERİ) NELERDİR?

- Sınıf mevcutlarının yapılan çalışmalara rağmen bütün kademelerde halen istenilen düzeyde olması
- Eğitim personeline Milli Eğitim Müdürlüğü ve Bakanlığı tarafından değer verilmemesi
- Tarımsal göçe bağlı öğrenci devamsızlıklarının çok olması
- Öğretmen sirkülasyonunun çok olması ve öğretmen eksikliği
- Ücretli öğretmenlerin sayısının fazlalığı ve ücretli öğretmen görevlendirmelerinin zamanında yapılmaması
- Okullardaki disiplin ve devamsızlıklar için çalışmaların eksik olması
- Milli Eğitimi Müdürlüğü çalışanlarının kendi birimleri arasında ve kurumlarla iletişimin eksik olması
- Ödül ve ceza sisteminin etkin ve adaletli olmaması
- Atamalarda liyakate önem verilmemesi
- Milli Eğitim Müdürlüğü'nde çalışan memurların iletişime kapalı olması ve eğitimcilere yönelik uygun olmayan iletişim biçimleri
- Milli Eğitim Müdürlüğü'nde işinde uzman kişilerin sayısının az olması
- Milli Eğitim Müdürlüğü tarafından okul ziyaretlerinin yapılmaması
- Yöneticilerin eğitim dışındaki işlerle uğraşmaları (gün boyu bilgisayarın başında geçirmesi)
- Aile eğitimlerinin etkin yapılmaması veya ailelere yönelik yapılan bilinçlendirme çalışmalarının konferans, kurs vb. faaliyetlerin tüm velilere ulaşamaması
- Öğretmenlere yönelik belediye ulaşım hizmetlerinden ücretsiz faydalanma ve konaklama desteğinin olmaması
- Eğitimcileri yönelik sosyal aktivitelerin düzenlenmemesi
- Yapılan faaliyetlerin tüm personele ulaşamaması
- Öğretmenlere çeşitli kaynakların bulunduğu bir arşiv oluşturulamaması
- Okulların güvenlik sorunlarının olması
- Okullardaki temizlik sorunu
- Milli Eğitim ve okul personelinin (öğretmen dışındaki) hizmet içi eğitim yetersizliği
- Öğretmenlere yönelik moral ve motivasyon artırıcı, sosyal ve kültürel aktivitelerin yetersiz olması

T.C.  
VİRANŞEHİR KAYMAKAMLIĞI  
İLÇE MİLLİ EĞİTİM MÜDÜRLÜĞÜ



2015-2019 STRATEJİK PLANI